

Município de Alvaiazere

BALANÇO SOCIAL 2025

Divisão Financeira e de Recursos Humanos (DFRH)
Unidade de Recursos Humanos e Expediente (URHE)
Subunidade Orgânica de Recursos Humanos e Expediente (SORHE)

Índice

Introdução	3
Caraterização do Pessoal	4
Organograma	5
1. Relação Jurídica de Emprego público	6
2. Estrutura Etária	9
3. Nível de Antiguidade	11
4. Estrutura Habilitacional.....	13
5. Colaboradores estrangeiros no exercício de funções.....	15
6. Trabalhadores portadores de deficiência	16
7. Rotação de Pessoal.....	17
7.1. Entradas.....	17
7.2. Saídas.....	19
8. Postos de trabalho previstos e não ocupados	21
9. Mudanças de situação	22
10. Trabalho suplementar.....	23
10.1. Horas de trabalho noturno.....	23
10.2. Horas de trabalho suplementar	24
10.3. Horas de trabalho suplementar em dias de descanso semanal e feriados.....	24
11. Absentismo.....	25
12. Encargos Financeiros com Recursos Humanos	27
13. Higiene, Segurança e Medicina no Trabalho.....	29
13.1. Acidentes de Trabalho.....	29
13.2. Medicina no Trabalho.....	31
14. Formação Profissional.....	33
15. Relações Profissionais e de Disciplina	35
16. Eleitos Locais	36
17. Gabinete de Apoio.....	36
18. Dirigentes e equiparados	37
19. Considerações Finais	38

Índice de Gráficos

Gráfico 1- Evolução dos Efetivos.....	4
Gráfico 3 - Colaboradores por Modalidade de Vínculo	7
Gráfico 2 - Colaboradores por Cargo/Carreira e por Sexo	7
Gráfico 4 - Estrutura Etária por Género	9
Gráfico 5 - Nível de Antiguidade	11
Gráfico 6 - Nível de escolaridade	13
Gráfico 7 - Nível de escolaridade por género.....	13
Gráfico 8 - Evolução das Participações em Formações	34

Índice de Quadros

Quadro 1 - Contagem dos colaboradores por cargo/carreira segundo a modalidade de vinculação e género	6
Quadro 2 - Contagem dos prestadores de serviços (pessoas singulares) segundo a modalidade de prestadores de serviços e género.....	8
Quadro 3 - Contagem dos colaboradores por cargo/carreira segundo o escalão etário e género	10
Quadro 4-Contagem de colaboradores por cargo/carreira segundo o nível de antiguidade e género.....	12
Quadro 5 - Contagem dos colaboradores por cargo/carreira segundo o nível de escolaridade e género.....	14
Quadro 6 - Contagem dos trabalhadores estrangeiros por cargo/carreira segundo a nacionalidade e género	15
Quadro 7 - Contagem dos colaboradores portadores de deficiência por cargo/carreira segundo o escalão etário e género	16
Quadro 8 - Contagem de colaboradores admitidos e regressados durante o ano por cargo/carreira segundo o modo de ocupação do posto de trabalho ou modalidade de vinculação e género	17
Quadro 9 - Contagem das saídas de trabalhadores por cargo/carreira segundo o motivo de saída por género	20
Quadro 10 - Contagem dos postos de trabalho previstos e não ocupados durante o ano por cargo/carreira segundo a dificuldade de recrutamento.....	21
Quadro 11 - Contagem das mudanças de situação dos trabalhadores durante o ano por cargo/carreira segundo o motivo e género	22
Quadro 12 - Contagem das horas de trabalho noturno, normal e extraordinário, segundo o género.....	23
Quadro 13 - Contagem das horas de trabalho extraordinário, diurno e noturno, segundo o género	24
Quadro 14 - Contagem das horas em dias de descanso semanal e feriado, segundo o género	24
Quadro 15 - Contagem dos dias de ausência ao trabalho durante o ano por cargo/carreira segundo o motivo da ausência e género	26
Quadro 16 - Total dos encargos com pessoal durante o ano	27
Quadro 17 - Encargos com suplementos remuneratórios	27
Quadro 18 - Prestações Sociais	28
Quadro 19 - Benefícios de apoio social.....	28
Quadro 20 - Contagem dos acidentes de trabalho e de dias de trabalho perdidos com baixa por género (No local de trabalho).....	29
Quadro 21 - Contagem dos acidentes de trabalho e de dias de trabalho perdidos com baixa por género (In Itinere).....	29
Quadro 22 - Contagem dos casos de incapacidade declarados durante o ano relativamente aos trabalhadores vítimas de acidente.....	30
Quadro 23 - Contagem das situações de doença profissional registadas durante o ano.....	30
Quadro 24 - Contagem das atividades de medicina no trabalho e respetivos encargos.....	31
Quadro 25 - Contagem das intervenções das comissões de higiene e segurança durante o ano.....	31
Quadro 26 - Contagem dos trabalhadores sujeitos a mobilidade interna durante o ano em resultado de acidentes de trabalho ou doença incapacitante	32
Quadro 27 - Contagem das ações de formação e sensibilização em matéria de segurança e saúde no trabalho	32
Quadro 28 - Custos com a prevenção de acidentes e doenças profissionais	32
Quadro 29 - Contagem das ações de formação profissional por tipo segundo a duração da ação.....	33
Quadro 30 - Contagem relativa às participações em formação durante ano por cargo/carreira segundo o tipo de ação e género.....	33
Quadro 31 - Contagem relativas às horas dispensadas em ações de formação durante ano por cargo/carreira segundo o tipo de ação	34
Quadro 32 - Despesas anuais com formação profissional	34
Quadro 33 - Relações Profissionais	35
Quadro 34 - Disciplina	35
Quadro 35 - Eleitos	36
Quadro 36 - Gabinetes de Apoio Pessoal	36
Quadro 37 - Dirigentes e Equiparados.....	37

INTRODUÇÃO

O Balanço Social constitui um instrumento essencial de planeamento e gestão, reunindo e sistematizando informação sobre os recursos humanos da organização. Este documento evidencia de que forma uma gestão eficiente contribui de modo determinante para o cumprimento dos objetivos institucionais.

A análise dos dados apresentados nesta versão anotada permite uma leitura mais aprofundada dos resultados alcançados, bem como uma reflexão estratégica sobre as políticas e práticas de gestão de recursos humanos do município. Este exercício visa reforçar o capital humano, potenciar a capacitação técnica e desenvolver as competências dos colaboradores, assegurando o alinhamento com as metas e prioridades organizacionais.

Elaborado em conformidade com o Decreto-Lei n.º 190/96, de 9 de outubro, o presente Balanço Social reporta-se a 31 de dezembro de 2025. Nos termos da legislação vigente, o documento deve ser submetido à Direção-Geral das Autarquias Locais (DGAL) até 31 de março de 2026, através do Sistema de Informação das Autarquias Locais (SIIAL), reportando os dados relativos ao exercício anterior.

Assim, a informação constante deste Balanço Social de 2025 cumpre integralmente as exigências legais e regulamentares aplicáveis, refletindo a realidade institucional e assegurando transparência no processo de reporte.

A estrutura e numeração dos quadros seguem as orientações da DGAL, garantindo uma integração eficaz no SIIAL e a conformidade com as normas em vigor. O cumprimento do prazo para registo — até 31 de março de 2026 — reforça o compromisso do município com a qualidade e a responsabilidade na gestão dos seus recursos humanos.

CARATERIZAÇÃO DO PESSOAL

A 31 de dezembro de 2025, o Município possuía um total de 145 colaboradores, incluindo os elementos afetos ao Gabinete de Apoio à Presidência (GAP), constituído, desde o novo mandato, por um Chefe de Gabinete e um Adjunto, nomeados em regime de comissão de serviço, sem vínculo de emprego público, bem como os trabalhadores em situação de licença sem vencimento com duração inferior a 12 meses e em mobilidade noutras entidades. Para o presente efeito, não foram contabilizados os Eleitos Locais.

Nos termos do acima descrito, encontram-se ausentes os trabalhadores abaixo identificados pelos motivos que, de seguida, se enumeram:

✚ Licença sem remuneração inferior a um ano:

- Técnico Superior Martinho José Ferreira Gonçalves, de 01/09/2024 a 28/02/2026, tendo a mesma sido prorrogada mais 1 (um) ano;

✚ Mobilidade interna noutras entidades:

- Técnico Superior Tiago Filipe Paquim Lopes, em mobilidade interna na categoria, com efeitos a 01/09/2024, no Instituto de Emprego e Formação Profissional, tendo consolidado a 28/02/2026;
- Coordenadora Técnica Carla Sofia Antunes Simões, em mobilidade interna intercarreiras, com efeitos a 01/09/2025, no Município de Ferreira do Zêzere.

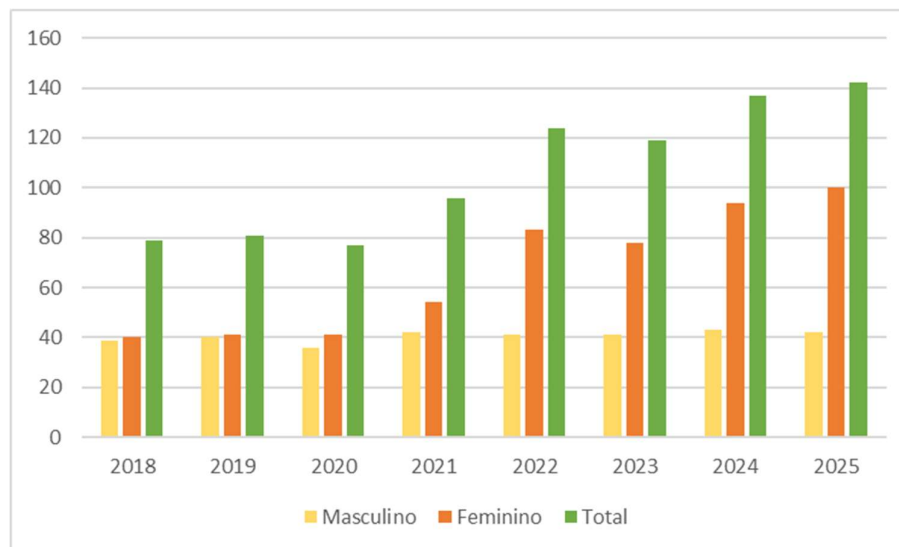


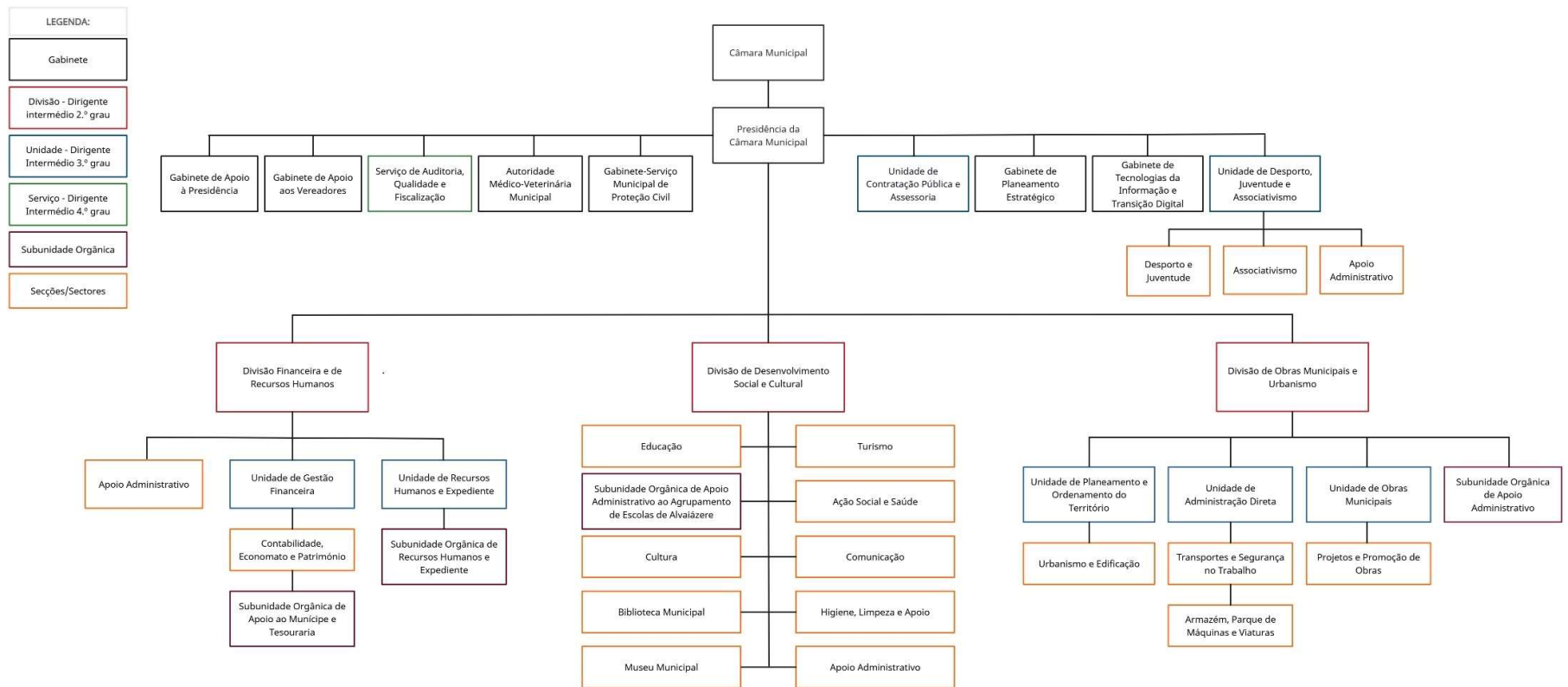
Gráfico 1- Evolução dos Efetivos

Comparativamente com o ano transato, em 2025, registou-se um acréscimo de 5 trabalhadores. Da análise da distribuição por género resulta um aumento do número de mulheres, com mais 6 trabalhadoras, e uma diminuição do número de homens, com menos 1 trabalhador. Possuímos, assim, uma taxa de feminização¹ de 70,42%, refletindo um acréscimo de 1,81 pontos percentuais face a 2024.

Face ao exposto, a 31/12/2025, encontravam-se em exercício de funções 142 colaboradores, incluindo os membros do GAP.

¹ Taxa de Feminização = número total de mulheres/ total de efetivos X 100

ORGANOGRAMA



1. RELAÇÃO JURÍDICA DE EMPREGO PÚBLICO

Relativamente às modalidades de vínculo de emprego público previstas no artigo 6º da LTFP, verifica-se que, no Município, predomina o regime de contrato de trabalho em funções públicas por tempo indeterminado, abrangendo 130 trabalhadores, seguindo-se o regime de comissão de serviço, com 11 trabalhadores, e o contrato de trabalho em funções públicas por tempo incerto, com 1 trabalhador.

Município de Alvaiázere											
Quadro 1 - Contagem dos trabalhadores por cargo/carreira segundo a modalidade de vinculação e género											
		Dirigentes - Superior	Dirigentes - Intermédio	Carreiras Gerais - Técnico Superior	Carreiras Gerais - Assistente Técnico	Carreiras Gerais - Assistente Operacional	Bombeiros	Informática	Polícia Municipal	Outros	Total
Comissão de Serviço	M	0	4	0	0	0	0	0	0	1	5
	F	0	5	0	0	0	0	0	0	1	6
	Total	0	9	0	0	0	0	0	0	2	11
CTFP por tempo indeterminado	M	0	0	5	7	24	0	1	0	0	37
	F	0	0	21	21	51	0	0	0	0	93
	Total	0	0	26	28	75	0	1	0	0	130
CTFP a termo resolutivo certo	M	0	0	0	0	0	0	0	0	0	0
	F	0	0	0	0	0	0	0	0	0	0
	Total	0	0	0	0	0	0	0	0	0	0
CTFP a termo resolutivo incerto	M	0	0	0	0	0	0	0	0	0	0
	F	0	0	1	0	0	0	0	0	0	1
	Total	0	0	1	0	0	0	0	0	0	1
Outra	M	0	0	0	0	0	0	0	0	0	0
	F	0	0	0	0	0	0	0	0	0	0
	Total	0	0	0	0	0	0	0	0	0	0
Total	M	0	4	5	7	24	0	1	0	1	42
	F	0	5	22	21	51	0	0	0	1	100
	Total	0	9	27	28	75	0	1	0	2	142

Quadro 1-Contagem dos colaboradores por cargo/carreira segundo a modalidade de vinculação e género

Importa ressaltar que estão contemplados 9 dirigentes intermédios em regime de comissão de serviço [1 dirigente intermédio de 2.º grau e 8 dirigentes intermédios de 3.º grau].

O Coordenador Municipal da Proteção Civil é equiparado, exclusivamente para efeitos remuneratórios, a um cargo dirigente de 2.º grau, pelo que, encontrando-se designado em comissão de serviço, foi igualmente incluído neste item para efeitos de contagem e estatísticas apresentadas no presente relatório.

Para complementar esta análise, apresentamos um gráfico que ilustra a distribuição percentual dos efetivos segundo as diferentes modalidades de vínculo de emprego público.

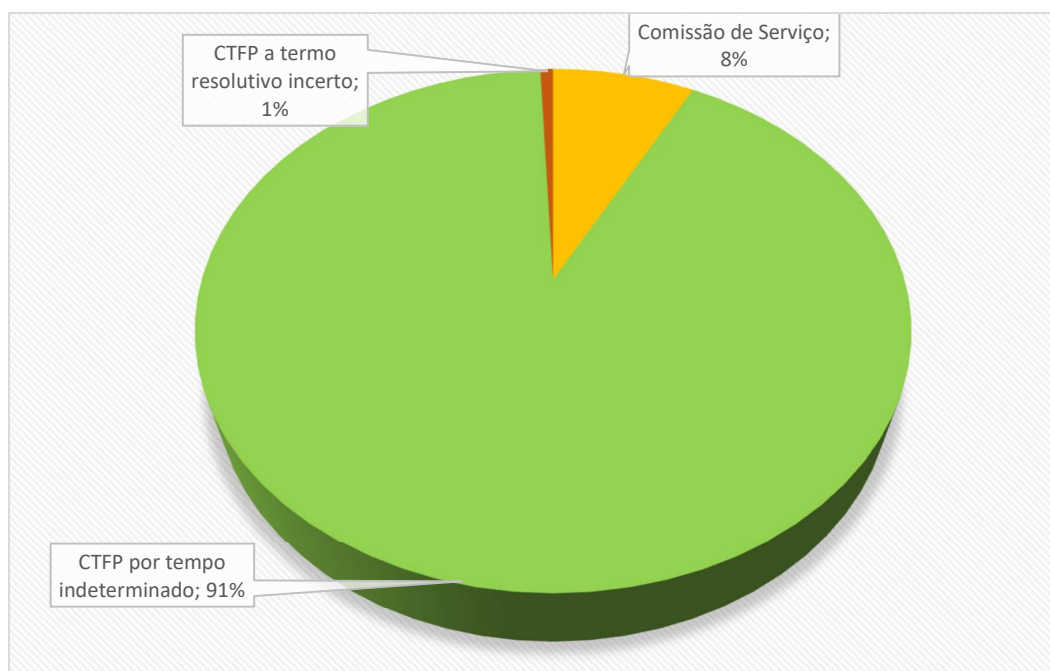


Gráfico 2 - Colaboradores por Modalidade de Vínculo

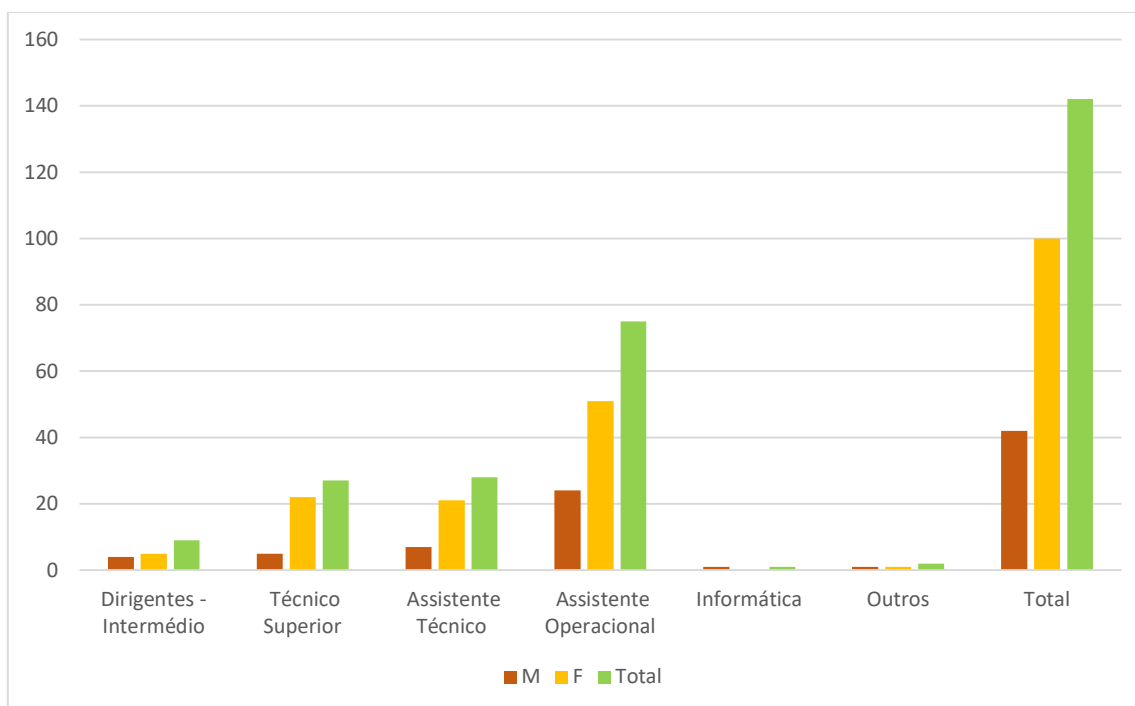


Gráfico 3 - Colaboradores por Cargo/Carreira e por Sexo

Com base no quadro e no gráfico *supra*, verifica-se que a carreira geral com maior número de efetivos é a de Assistente Operacional, com 75 trabalhadores, o que corresponde a 52,82% do total de trabalhadores.

No Município, os colaboradores em regime de prestação de serviços, nas modalidades de tarefa e avença, são contratualizados pela Unidade de Contratação Pública e Assessoria, sendo os respetivos procedimentos tramitados sob a responsabilidade desse serviço.

Após consulta à referida unidade orgânica, foi informada a existência dos seguintes contratos:

- Digisentinel, Data Protection Unipessoal, Lda;
- Maria João Dias Neves.

Município de Alvaiázere			
Quadro 1.1 - Contagem dos prestadores de serviços (pessoas singulares) segundo a modalidade de prestação de serviços e género			
		Quantidades	Total
Tarefa	M	0	0
	F	0	0
	Total	0	0
Avença	M	1	1
	F	1	1
	Total	2	2
Total	M	1	1
	F	1	1
	Total	2	2

Quadro 2 - Contagem dos prestadores de serviços (pessoas singulares) segundo a modalidade de prestadores de serviços e género

2. ESTRUTURA ETÁRIA

Da análise da distribuição etária por sexo, verifica-se que a faixa etária com maior concentração de trabalhadores se situa entre os 45 e os 49 anos, destacando-se como o mais representativo. Constatam-se ainda uma presença significativa de colaboradores nos escalões etários superiores a 55 anos, em contraste com a reduzida representatividade dos trabalhadores com menos de 35 anos.

Esta distribuição etária traduz-se numa taxa de envelhecimento de 19,72% e numa taxa de emprego jovem de 10,56%. Importa referir que, em 2025, a taxa de envelhecimento registou uma diminuição de 0,72 pontos percentuais, enquanto a taxa de emprego jovem evidenciou um decréscimo de 1,12 pontos percentuais.

Em síntese, a estrutura etária do Município continua a evidenciar uma tendência de envelhecimento, marcada pela predominância de trabalhadores em escalões etários mais elevados e por uma reduzida representação de trabalhadores jovens.

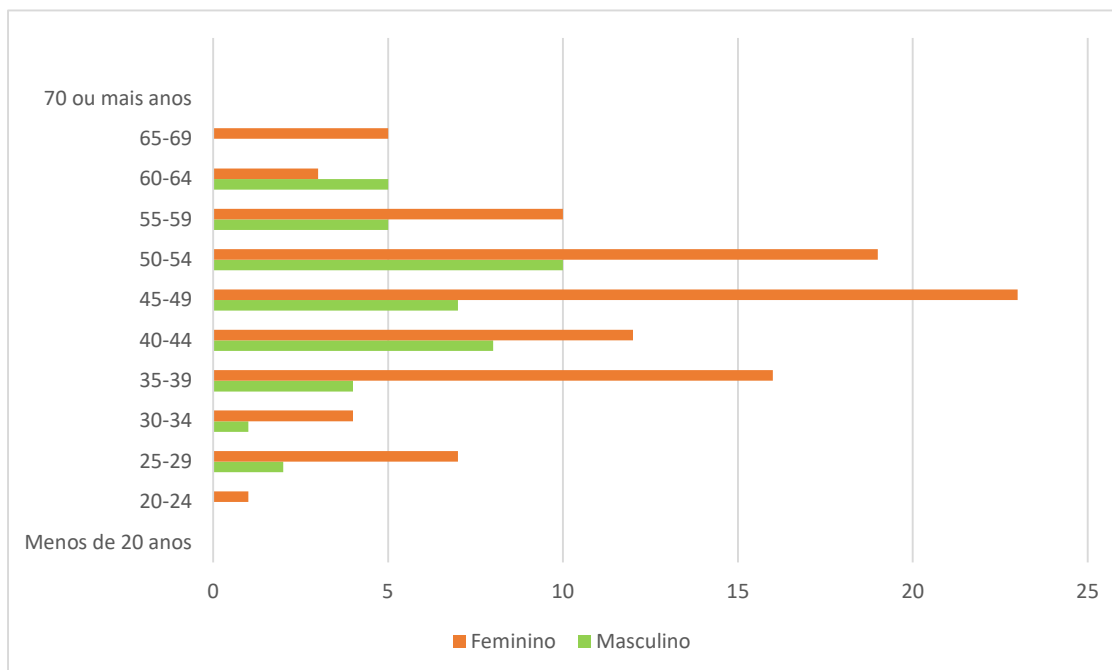


Gráfico 4-Estrutura Etária por Género

Município de Alvaiázere											
Quadro 2 - Contagem dos trabalhadores por cargo / carreira segundo o escalão etário e género											
		Dirigentes - Superior	Dirigentes - Intermédio	Carreiras Gerais - Técnico Superior	Carreiras Gerais - Assistente Técnico	Carreiras Gerais - Assistente Operacional	Bombeiros	Informática	Polícia Municipal	Outros	Total
Menos de 20 anos	M	0	0	0	0	0	0	0	0	0	0
	F	0	0	0	0	0	0	0	0	0	0
	Total	0	0	0	0	0	0	0	0	0	0
20-24	M	0	0	0	0	0	0	0	0	0	0
	F	0	0	1	0	0	0	0	0	0	1
	Total	0	0	1	0	0	0	0	0	0	1
25-29	M	0	0	0	0	1	0	0	0	1	2
	F	0	0	4	0	3	0	0	0	0	7
	Total	0	0	4	0	4	0	0	0	1	9
30-34	M	0	0	0	0	1	0	0	0	0	1
	F	0	1	1	0	2	0	0	0	0	4
	Total	0	1	1	0	3	0	0	0	0	5
35-39	M	0	0	1	0	2	0	1	0	0	4
	F	0	0	5	2	9	0	0	0	0	16
	Total	0	0	6	2	11	0	1	0	0	20
40-44	M	0	1	3	2	2	0	0	0	0	8
	F	0	2	4	4	2	0	0	0	0	12
	Total	0	3	7	6	4	0	0	0	0	20
45-49	M	0	2	1	1	3	0	0	0	0	7
	F	0	0	5	5	12	0	0	0	1	23
	Total	0	2	6	6	15	0	0	0	1	30
50-54	M	0	1	0	3	6	0	0	0	0	10
	F	0	2	1	6	10	0	0	0	0	19
	Total	0	3	1	9	16	0	0	0	0	29
55-59	M	0	0	0	0	5	0	0	0	0	5
	F	0	0	1	2	7	0	0	0	0	10
	Total	0	0	1	2	12	0	0	0	0	15
60-64	M	0	0	0	1	4	0	0	0	0	5
	F	0	0	0	1	2	0	0	0	0	3
	Total	0	0	0	2	6	0	0	0	0	8
65-69	M	0	0	0	0	0	0	0	0	0	0
	F	0	0	0	1	4	0	0	0	0	5
	Total	0	0	0	1	4	0	0	0	0	5
70 ou mais anos	M	0	0	0	0	0	0	0	0	0	0
	F	0	0	0	0	0	0	0	0	0	0
	Total	0	0	0	0	0	0	0	0	0	0
Total	M	0	4	5	7	24	0	1	0	1	42
	F	0	5	22	21	51	0	0	0	1	100
	Total	0	9	27	28	75	0	1	0	2	142

Quadro 3-Contagem dos colaboradores por cargo/carreira segundo o escalão etário e género

3. NÍVEL DE ANTIGUIDADE

A análise da distribuição dos trabalhadores pelos diferentes escalões de antiguidade evidencia padrões relevantes na composição da força de trabalho do Município. O escalão até 5 anos de antiguidade apresenta-se como o mais representativo, concentrando 61 trabalhadores.

Este resultado sugere uma dinâmica recente de renovação dos quadros municipais, refletindo a entrada de novos colaboradores nos últimos anos.

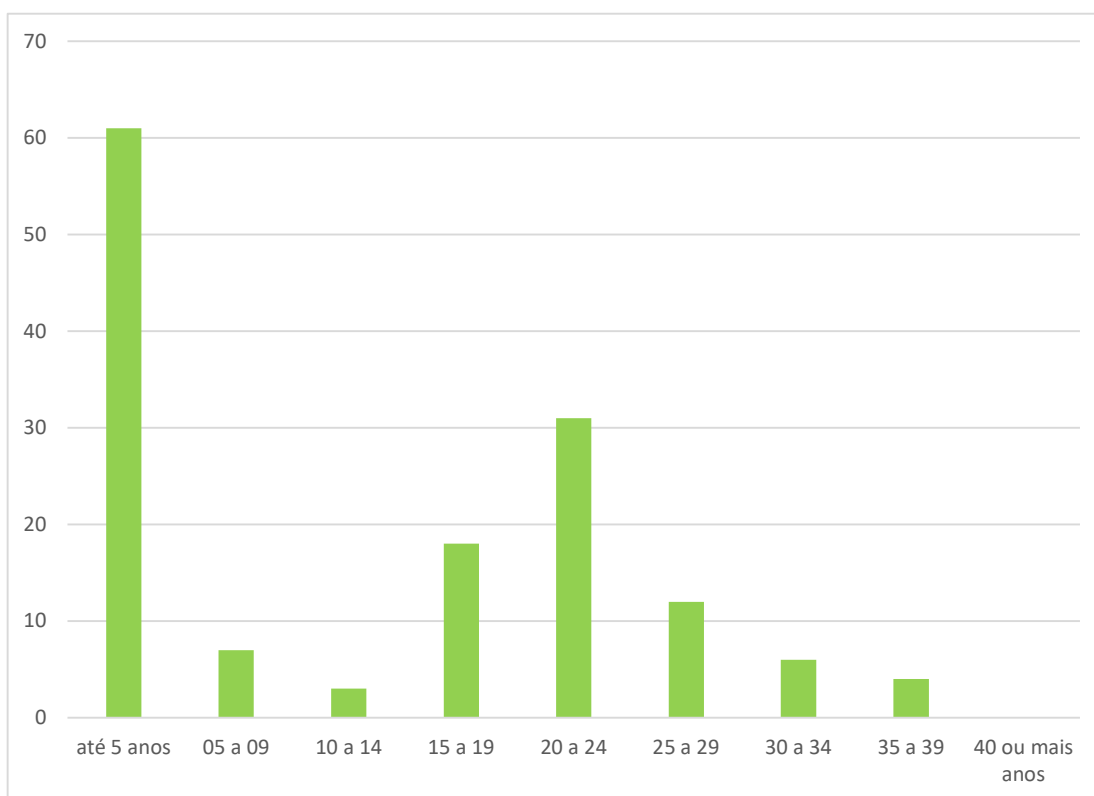


Gráfico 5- Nível de Antiguidade

Município de Alvaiázere											
Quadro 3 - Contagem dos trabalhadores por cargo / carreira segundo o nível de antiguidade e género											
		Dirigentes Superior	Dirigentes - Intermediário	Carreiras Gerais - Técnico Superior	Carreiras Gerais - Assistente Técnico	Carreiras Gerais - Assistente Operacional	Bombeiros	Informática	Policia Municipal	Outros	Total
até 5 anos	M	0	1	2	1	5	0	1	0	1	11
	F	0	1	16	8	24	0	0	0	1	50
	Total	0	2	18	9	29	0	1	0	2	61
05 a 09	M	0	0	2	0	1	0	0	0	0	3
	F	0	0	1	1	2	0	0	0	0	4
	Total	0	0	3	1	3	0	0	0	0	7
10 a 14	M	0	0	1	0	0	0	0	0	0	1
	F	0	1	0	0	1	0	0	0	0	2
	Total	0	1	1	0	1	0	0	0	0	3
15 a 19	M	0	1	0	2	7	0	0	0	0	10
	F	0	1	3	3	1	0	0	0	0	8
	Total	0	2	3	5	8	0	0	0	0	18
20 a 24	M	0	2	0	1	7	0	0	0	0	10
	F	0	1	1	4	15	0	0	0	0	21
	Total	0	3	1	5	22	0	0	0	0	31
25 a 29	M	0	0	0	2	1	0	0	0	0	3
	F	0	1	1	2	5	0	0	0	0	9
	Total	0	1	1	4	6	0	0	0	0	12
30 a 34	M	0	0	0	0	2	0	0	0	0	2
	F	0	0	0	1	3	0	0	0	0	4
	Total	0	0	0	1	5	0	0	0	0	6
35 a 39	M	0	0	0	1	1	0	0	0	0	2
	F	0	0	0	2	0	0	0	0	0	2
	Total	0	0	0	3	1	0	0	0	0	4
40 ou mais anos	M	0	0	0	0	0	0	0	0	0	0
	F	0	0	0	0	0	0	0	0	0	0
	Total	0	0	0	0	0	0	0	0	0	0
Total	M	0	4	5	7	24	0	1	0	1	42
	F	0	5	22	21	51	0	0	0	1	100
	Total	0	9	27	28	75	0	1	0	2	142

Quadro 4-Contagem de colaboradores por cargo/carreira segundo o nível de antiguidade e género

4. ESTRUTURA HABILITACIONAL

A estrutura do nível de escolaridade dos trabalhadores do Município evidencia uma predominância de colaboradores com o 12.º ano de escolaridade (49%), seguindo-se o grupo de trabalhadores com formação ao nível da licenciatura (22%).

A taxa de habilitação superior, que engloba titulares de bacharelato, licenciatura e mestrado, corresponde a um total de 46 trabalhadores. Neste universo, verifica-se uma clara prevalência do sexo feminino, com 35 mulheres face a 11 homens, o que revela um nível de qualificação académica superior mais expressivo entre as trabalhadoras.

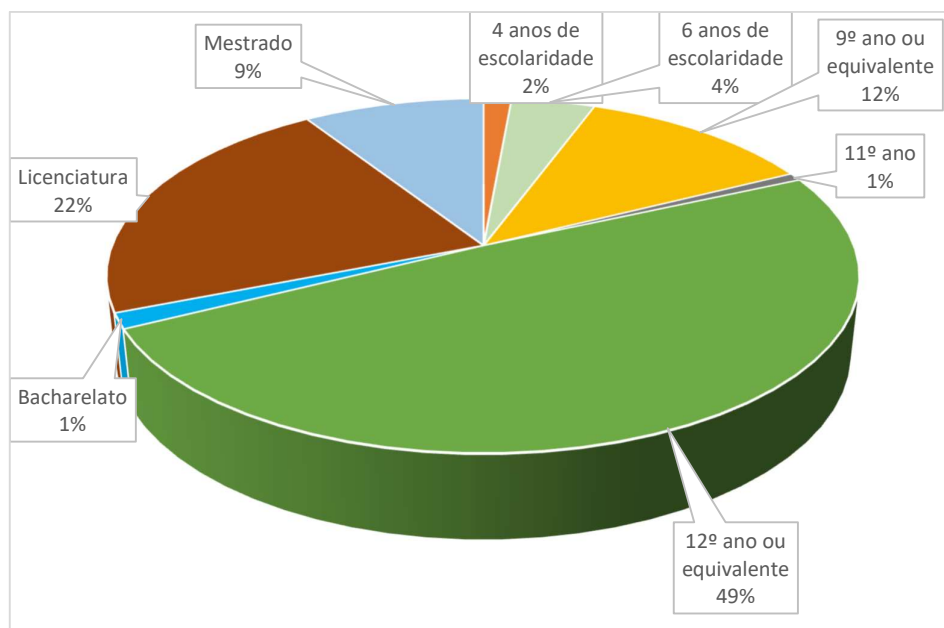


Gráfico 6 - Nível de escolaridade

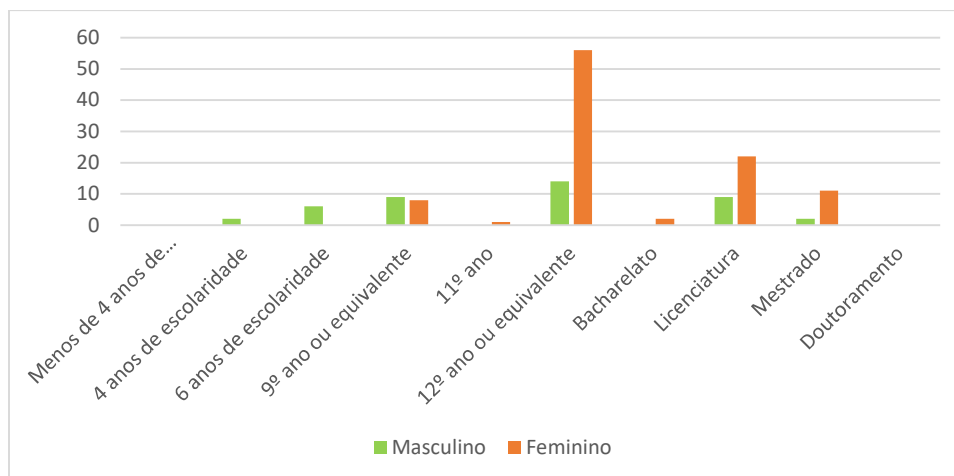


Gráfico 7 - Nível de escolaridade por género

Município de Alvaiázere											
Quadro 4 - Contagem dos trabalhadores por cargo / carreira, nível de escolaridade e género											
		Dirigentes - Superior	Dirigentes - Intermédio	Carreiras Gerais - Técnico Superior	Carreiras Gerais - Assistente Técnico	Carreiras Gerais - Assistente Operacional	Bombeiros	Informática	Policia Municipal	Outros	Total
Menos de 4 anos de escolaridade	M	0	0	0	0	0	0	0	0	0	0
	F	0	0	0	0	0	0	0	0	0	0
	Total	0	0	0	0	0	0	0	0	0	0
4 anos de escolaridade	M	0	0	0	0	2	0	0	0	0	2
	F	0	0	0	0	0	0	0	0	0	0
	Total	0	0	0	0	2	0	0	0	0	2
6 anos de escolaridade	M	0	0	0	0	6	0	0	0	0	6
	F	0	0	0	0	0	0	0	0	0	0
	Total	0	0	0	0	6	0	0	0	0	6
9º ano ou equivalente	M	0	0	0	0	9	0	0	0	0	9
	F	0	0	0	1	7	0	0	0	0	8
	Total	0	0	0	1	16	0	0	0	0	17
11º ano	M	0	0	0	0	0	0	0	0	0	0
	F	0	0	0	0	1	0	0	0	0	1
	Total	0	0	0	0	1	0	0	0	0	1
12º ano ou equivalente	M	0	0	0	7	6	0	1	0	0	14
	F	0	0	0	16	40	0	0	0	0	56
	Total	0	0	0	23	46	0	1	0	0	70
Bacharelato	M	0	0	0	0	0	0	0	0	0	0
	F	0	0	0	2	0	0	0	0	0	2
	Total	0	0	0	2	0	0	0	0	0	2
Licenciatura	M	0	4	3	0	1	0	0	0	1	9
	F	0	4	14	1	2	0	0	0	1	22
	Total	0	8	17	1	3	0	0	0	2	31
Mestrado	M	0	0	2	0	0	0	0	0	0	2
	F	0	1	8	1	1	0	0	0	0	11
	Total	0	1	10	1	1	0	0	0	0	13
Doutoramento	M	0	0	0	0	0	0	0	0	0	0
	F	0	0	0	0	0	0	0	0	0	0
	Total	0	0	0	0	0	0	0	0	0	0
Total	M	0	4	5	7	24	0	1	0	1	42
	F	0	5	22	21	51	0	0	0	1	100
	Total	0	9	27	28	75	0	1	0	2	142

Quadro 5 - Contagem dos colaboradores por cargo/carreira segundo o nível de escolaridade e género

5. COLABORADORES ESTRANGEIROS NO EXERCÍCIO DE FUNÇÕES

A 31 de dezembro de 2025, não se encontrava nenhum colaborador estrangeiro a exercer funções no Município de Alvaiázere.

Município de Alvaiázere											
Quadro 5 - Contagem dos trabalhadores estrangeiros por cargo / carreira segundo a nacionalidade e género											
		Dirigentes Superior	Dirigentes - Intermediário	Carreiras Gerais - Técnico Superior	Carreiras Gerais - Assistente Técnico	Carreiras Gerais - Assistente Operacional	Bombeiros	Informática	Polícia Municipal	Outros	Total
União Europeia	M	0	0	0	0	0	0	0	0	0	0
	F	0	0	0	0	0	0	0	0	0	0
	Total	0	0	0	0	0	0	0	0	0	0
CPLP	M	0	0	0	0	0	0	0	0	0	0
	F	0	0	0	0	0	0	0	0	0	0
	Total	0	0	0	0	0	0	0	0	0	0
Outros	M	0	0	0	0	0	0	0	0	0	0
	F	0	0	0	0	0	0	0	0	0	0
	Total	0	0	0	0	0	0	0	0	0	0
Total	M	0	0	0	0	0	0	0	0	0	0
	F	0	0	0	0	0	0	0	0	0	0
	Total	0	0	0	0	0	0	0	0	0	0

Quadro 6-Contagem dos trabalhadores estrangeiros por cargo/carreira segundo a nacionalidade e género

6. TRABALHADORES PORTADORES DE DEFICIÊNCIA

São considerados como trabalhadores portadores de deficiência, aqueles a quem foi reconhecido um grau de incapacidade para efeitos de benefícios fiscais.

Relativamente aos trabalhadores portadores de deficiência, regista-se a existência de 3 trabalhadores no Município, todos do sexo feminino. Da análise por carreira/cargo, verifica-se que 2 trabalhadoras se encontram integradas na carreira de Assistente Técnico e 1 exerce funções em cargo de dirigente intermédio. Em termos etários, os casos identificados distribuem-se pelos escalões dos 35 aos 39 anos, dos 50 aos 54 anos e dos 65 aos 69 anos, não se observando concentração num grupo etário específico. Globalmente, os dados evidenciam uma representatividade reduzida deste universo no total de trabalhadores do Município.

Município de Alvaiázere											
Quadro 6 - Contagem dos trabalhadores portadores de deficiência por cargo / carreira segundo o género											
		Dirigentes Superior	Dirigentes - Intermédio	Carreiras Gerais - Técnico Superior	Carreiras Gerais - Assistente Técnico	Carreiras Gerais - Assistente Operacional	Bombeiros	Informática	Polícia Municipal	Outros	Total
Menos de 20 anos	M	0	0	0	0	0	0	0	0	0	0
	F	0	0	0	0	0	0	0	0	0	0
	Total	0	0	0	0	0	0	0	0	0	0
20 - 24	M	0	0	0	0	0	0	0	0	0	0
	F	0	0	0	0	0	0	0	0	0	0
	Total	0	0	0	0	0	0	0	0	0	0
25 - 29	M	0	0	0	0	0	0	0	0	0	0
	F	0	0	0	0	0	0	0	0	0	0
	Total	0	0	0	0	0	0	0	0	0	0
30 - 34	M	0	0	0	0	0	0	0	0	0	0
	F	0	0	0	0	0	0	0	0	0	0
	Total	0	0	0	0	0	0	0	0	0	0
35 - 39	M	0	0	0	0	0	0	0	0	0	0
	F	0	0	0	1	0	0	0	0	0	1
	Total	0	0	0	1	0	0	0	0	0	1
40 - 44	M	0	0	0	0	0	0	0	0	0	0
	F	0	0	0	0	0	0	0	0	0	0
	Total	0	0	0	0	0	0	0	0	0	0
45 - 49	M	0	0	0	0	0	0	0	0	0	0
	F	0	0	0	0	0	0	0	0	0	0
	Total	0	0	0	0	0	0	0	0	0	0
50 - 54	M	0	0	0	0	0	0	0	0	0	0
	F	0	1	0	0	0	0	0	0	0	1
	Total	0	1	0	0	0	0	0	0	0	1
55 - 59	M	0	0	0	0	0	0	0	0	0	0
	F	0	0	0	0	0	0	0	0	0	0
	Total	0	0	0	0	0	0	0	0	0	0
60 - 64	M	0	0	0	0	0	0	0	0	0	0
	F	0	0	0	0	0	0	0	0	0	0
	Total	0	0	0	0	0	0	0	0	0	0
65 - 69	M	0	0	0	0	0	0	0	0	0	0
	F	0	0	0	1	0	0	0	0	0	1
	Total	0	0	0	1	0	0	0	0	0	1
70 ou mais anos	M	0	0	0	0	0	0	0	0	0	0
	F	0	0	0	0	0	0	0	0	0	0
	Total	0	0	0	0	0	0	0	0	0	0
Total	M	0	0	0	0	0	0	0	0	0	0
	F	0	1	0	2	0	0	0	0	0	3
	Total	0	1	0	2	0	0	0	0	0	3

Quadro 7 - Contagem dos colaboradores portadores de deficiência por cargo/carreira segundo o escalão etário e género

7. ROTAÇÃO DE PESSOAL

Em 2025, registou-se um acréscimo do número de efetivos, em resultado de 28 admissões e 23 saídas ao longo do ano.

7.1. ENTRADAS

Neste quadro é identificado o número de colaboradores admitidos e regressados durante o ano de 2025.

Município de Alvaiázere											
Quadro 7 - Contagem dos trabalhadores admitidos e regressados durante o ano por cargo / carreira segundo o modo de ocupação do posto de trabalho e género											
		Dirigentes Superior	Dirigentes - Intermédio	Carreiras Gerais - Técnico Superior	Carreiras Gerais - Assistente Técnico	Carreiras Gerais - Assistente Operacional	Bombeiros	Informática	Polícia Municipal	Outros	Total
Procedimento concursal	M	0	0	1	0	1	0	0	0	0	2
	F	0	0	4	0	7	0	0	0	0	11
	Total	0	0	5	0	8	0	0	0	0	13
Cedência de interesse público	M	0	0	0	0	0	0	0	0	0	0
	F	0	0	0	0	0	0	0	0	0	0
	Total	0	0	0	0	0	0	0	0	0	0
Promoção interna a órgãos ou serviços	M	0	0	0	1	0	0	1	0	0	2
	F	0	0	1	1	0	0	0	0	0	2
	Total	0	0	1	2	0	0	1	0	0	4
Regresso de licença	M	0	0	0	0	0	0	0	0	0	0
	F	0	0	0	1	0	0	0	0	0	1
	Total	0	0	0	1	0	0	0	0	0	1
Comissão de serviço	M	0	2	0	0	0	0	0	0	0	2
	F	0	4	0	0	0	0	0	0	0	4
	Total	0	6	0	0	0	0	0	0	0	6
CEAGP/CEAGP A	M	0	0	0	0	0	0	0	0	0	0
	F	0	0	0	0	0	0	0	0	0	0
	Total	0	0	0	0	0	0	0	0	0	0
Outras situações	M	0	0	0	0	0	0	0	0	1	1
	F	0	0	0	0	2	0	0	0	1	3
	Total	0	0	0	0	2	0	0	0	2	4
Total	M	0	2	1	1	1	0	1	0	1	7
	F	0	4	5	2	9	0	0	0	1	21
	Total	0	6	6	3	10	0	1	0	2	28

Quadro 8- Contagem de colaboradores admitidos e regressados durante o ano por cargo/carreira segundo o modo de ocupação do posto de trabalho ou modalidade de vinculação e género

Procedimento Concursal

○ Técnicos Superiores:

- Alexandra Patrícia Vale Carvalho, a 03/03/2025;
- Ana Sofia Marques Ferreira, a 09/06/2025;
- Ana Isabel Morgado Almeida, a 09/06/2025;
- Nádia Cristiana Marques Brás, a 09/06/2025;
- Carlos Gonçalo da Conceição Fernandes, a 01/10/2025.

○ Assistentes Operacionais:

- Ana Patrícia Graça Lourenço, a 03/03/2025;
- Rita Leonor Alves da Silva, a 03/03/2025;
- Cátia Patrícia Silva Rodrigues, a 03/03/2025;

- Fernando Gomes Morgado, a 12/03/2025;
- Graça Cristina Dias Lopes, a 09/04/2025;
- Cláudia Maria Gonçalves da Silva Simões, a 09/04/2025;
- Susana Simões Piedade, a 14/07/2025;
- Andreia Sofia Dias Santos, a 14/07/2025;

Mobilidade Interna Intercarreiras

- **Técnicos Superiores:**
 - Conceição Nunes Carvalho, a 02/06/2025;
- **Assistentes Técnicos:**
 - Magda Susana Jesus Graça, a 02/06/2025;
 - Vitor Manuel Barros Joaquim, a 02/06/2025;
- **Técnico de Sistemas e Tecnologias da Informação:**
 - João Carlos Gomes Reis Silva, a 02/06/2025;

Transferência de Competências na área da Saúde

- **Assistentes Operacionais a termo incerto:**
 - Susana Simões Piedade, a 01/01/2025;
 - Andreia Sofia Dias Santos, a 01/01/2025;

Regresso de Licença sem vencimento

- Raquel Catarina Martins da Costa, a 17/08/2025;

Comissão de Serviço

- **Chefe de Unidade:**
 - Ana Cristina dos Santos Godinho da Costa, a 01/09/2025;
 - Sílvia Catarina da Silva Mendes, a 01/09/2025;
 - Elsa Cristina dos Santos Freitas, a 01/09/2025;
 - Rita Maria Nogueira Batista, a 01/09/2025;
 - Hilário Duarte Godinho Simões, a 01/09/2025;
 - Pedro Manuel Ferreira Santana, a 01/09/2025;

Nomeação Cargo Político

- Rita Isabel Graça Gabriel, a 25/10/2025;
- Rodrigo de Carvalho Joaquim, a 11/11/2025;

7.2. SAÍDAS

No quadro infra são identificadas as saídas de pessoal por cargo/carreira, ocorridas durante o ano de 2025, espelhando a informação seguinte:

- **Chefe de Divisão**, José Luís Alves de Carvalho, a 01/01/2025 por aposentação;
- **Técnicos Superiores:**
 - Joana Filipa Laranjeira Neves Ferreira, a 10/05/2025, por cessação de funções na sequência da conclusão sem sucesso do período experimental;
 - Neuza Alexandra Rodrigues Carvalho, a 06/08/2025, por cessação de funções, na sequência de denúncia do contrato de trabalho em funções públicas a termo resolutivo incerto;
 - Ana Cristina dos Santos Godinho da Costa, a 01/09/2025, por início de funções em cargo dirigente;
 - Sílvia Catarina da Silva Mendes, a 01/09/2025, por início de funções em cargo dirigente;
 - Elsa Cristina dos Santos Freitas, a 01/09/2025, por início de funções em cargo dirigente;
 - Rita Maria Nogueira Batista, a 01/09/2025, por início de funções em cargo dirigente;
 - Hilário Duarte Godinho Simões, a 01/09/2025, por início de funções em cargo dirigente;
 - Pedro Manuel Ferreira Santana, a 01/09/2025, por início de funções em cargo dirigente;
- **Coordenadora Técnica**, Carla Sofia Antunes Simões, a 01/09/2025, por início da mobilidade interna intercarreiras no Município de Ferreira do Zêzere;
- **Assistentes Técnicos:**
 - Sandra Marisa Marques Rodrigues, a 01/01/2025, por início da mobilidade interna na categoria na Autoridade Tributária e Aduaneira, que consolidou a 21/08/2025;
 - Filipa Rino de Almeida, a 01/03/2025 por início da mobilidade interna na categoria no Instituto Politécnico de Leiria, que consolidou a 04/11/2025;
 - João Carlos Gomes Reis Silva, por início da mobilidade interna intercarreiras a 02/06/2025, que consolidou a 18/02/2026;
- **Assistentes Operacionais:**
 - Conceição Nunes Carvalho, por início da mobilidade interna intercarreiras a 02/06/2025, que consolidou a 18/02/2026;
 - Vítor Manuel Barros Joaquim, por início da mobilidade interna intercarreiras a 02/06/2025, que consolidou a 18/02/2026;
 - Magda Susana Jesus Graça, por início da mobilidade interna intercarreiras a 02/06/2025, que consolidou a 18/02/2026;
 - Susana Simões Piedade, a 13/07/2025, por início de funções em contrato trabalho em funções públicas por tempo indeterminado após procedimento concursal de conversão de vínculos;
 - Andreia Sofia Dias Santos, a 13/07/2025, por início de funções em contrato trabalho em funções públicas por tempo indeterminado após procedimento concursal de conversão de vínculos;
 - Maria dos Anjos Gomes dos Santos Pinheiro, a 01/10/2025, por aposentação;

- Luís Marcelo Reis Lourenço, a 30/12/2025 por cessação de funções na sequência da denúncia do contrato trabalho em funções públicas por tempo indeterminado.

• **Nomeação Cargo Político:**

- Rita Isabel Graça Gabriel, término do mandato 2021/2025 a 24/10/2025;
- Rodrigo de Carvalho Joaquim, término do mandato 2021/2025 a 14/10/2025;
- Ricardo José Farinha Rosa, término do mandato 2021/2025 a 24/10/2025;

Município de Alvaiázere											
Quadro 8 - Contagem das saídas de trabalhadores por cargo/carreira segundo o motivo de saída e género											
		Dirigentes Superior	Dirigentes - Intermédio	Carreiras Gerais - Técnico Superior	Carreiras Gerais - Assistente Técnico	Carreiras Gerais - Assistente Operacional	Bombeiros	Informática	Polícia Municipal	Outros	Total
Caducidade	M	0	0	0	0	0	0	0	0	0	0
	F	0	0	0	0	0	0	0	0	0	0
	Total	0	0	0	0	0	0	0	0	0	0
Revogação (mútuo acordo)	M	0	0	0	0	0	0	0	0	0	0
	F	0	0	0	0	0	0	0	0	0	0
	Total	0	0	0	0	0	0	0	0	0	0
Resolução ou Exoneração (iniciativa do empregador)	M	0	0	0	0	0	0	0	0	0	0
	F	0	0	0	0	0	0	0	0	0	0
	Total	0	0	0	0	0	0	0	0	0	0
Resolução, Denúncia ou Exoneração (iniciativa do trabalhador)	M	0	0	0	0	1	0	0	0	0	1
	F	0	0	1	0	0	0	0	0	0	1
	Total	0	0	1	0	1	0	0	0	0	2
Sanção disciplinar	M	0	0	0	0	0	0	0	0	0	0
	F	0	0	0	0	0	0	0	0	0	0
	Total	0	0	0	0	0	0	0	0	0	0
Outros	M	0	0	2	1	1	0	0	0	2	6
	F	0	0	4	3	4	0	0	0	1	12
	Total	0	0	6	4	5	0	0	0	3	18
Conclusão sem sucesso do período experimental	M	0	0	0	0	0	0	0	0	0	0
	F	0	0	1	0	0	0	0	0	0	1
	Total	0	0	1	0	0	0	0	0	0	1
Fim da situação de mobilidade interna	M	0	0	0	0	0	0	0	0	0	0
	F	0	0	0	0	0	0	0	0	0	0
	Total	0	0	0	0	0	0	0	0	0	0
Fim da situação de cedência de interesse público	M	0	0	0	0	0	0	0	0	0	0
	F	0	0	0	0	0	0	0	0	0	0
	Total	0	0	0	0	0	0	0	0	0	0
Morte	M	0	0	0	0	0	0	0	0	0	0
	F	0	0	0	0	0	0	0	0	0	0
	Total	0	0	0	0	0	0	0	0	0	0
Reforma/aposentação	M	0	1	0	0	0	0	0	0	0	1
	F	0	0	0	0	1	0	0	0	0	1
	Total	0	1	0	0	1	0	0	0	0	2
Limite de idade	M	0	0	0	0	0	0	0	0	0	0
	F	0	0	0	0	0	0	0	0	0	0
	Total	0	0	0	0	0	0	0	0	0	0
Cessação da comissão de serviço	M	0	0	0	0	0	0	0	0	0	0
	F	0	0	0	0	0	0	0	0	0	0
	Total	0	0	0	0	0	0	0	0	0	0
Total	M	0	1	2	1	2	0	0	0	2	8
	F	0	0	6	3	5	0	0	0	1	15
	Total	0	1	8	4	7	0	0	0	3	23

Quadro 9- Contagem das saídas de trabalhadores por cargo/carreira segundo o motivo de saída por género

8. POSTOS DE TRABALHO PREVISTOS E NÃO OCUPADOS

Neste quadro são identificados os postos de trabalho constantes do Mapa de Pessoal aprovado para o ano de 2025 e não ocupados.

Município de Alvaiázere										
Quadro 10 - Contagem dos postos de trabalho previstos e não ocupados durante o ano por cargo / carreira segundo a dificuldade de recrutamento										
	Dirigentes Superior	Dirigentes - Intermédio	Carreiras Gerais - Técnico Superior	Carreiras Gerais - Assistente Técnico	Carreiras Gerais - Assistente Operacional	Bombeiros	Informática	Policia Municipal	Outros	Total
Não abertura de procedimento concursal	0	2	3	4	2	0	1	0	0	12
Impugnação do procedimento concursal	0	0	0	0	0	0	0	0	0	0
Falta de aprovação do órgão executivo	0	0	0	0	0	0	0	0	0	0
Procedimento concursal improcedente	0	0	0	0	0	0	0	0	0	0
Procedimento concursal em desenvolvimento	0	0	0	0	0	0	0	0	0	0
Total	0	2	3	4	2	0	1	0	0	12

Quadro 10 - Contagem dos postos de trabalho previstos e não ocupados durante o ano por cargo/carreira segundo a dificuldade de recrutamento

9. MUDANÇAS DE SITUAÇÃO

Município de Alvaiázere											
Quadro 11 - Contagem das mudanças de situação dos trabalhadores durante o ano por cargo / carreira segundo o motivo e género											
		Dirigentes - Superior	Dirigentes - Intermédio	Carreiras Gerais - Técnico Superior	Carreiras Gerais - Assistente Técnico	Carreiras Gerais - Assistente Operacional	Bombeiros	Informática	Polícia Municipal	Outros	Total
Promoções (carreiras não revistas e carreira subsistentes)	M	0	0	0	0	0	0	0	0	0	0
	F	0	0	0	0	0	0	0	0	0	0
	Total	0	0	0	0	0	0	0	0	0	0
Procedimento concursal	M	0	0	1	0	1	0	0	0	0	2
	F	0	0	4	0	7	0	0	0	0	11
	Total	0	0	5	0	8	0	0	0	0	13
Consolidação da mobilidade na categoria	M	0	0	0	0	0	0	0	0	0	0
	F	0	0	1	0	0	0	0	0	0	1
	Total	0	0	1	0	0	0	0	0	0	1
Alteração obrigatória do posicionamento remuneratório	M	0	0	1	1	8	0	0	0	0	10
	F	0	0	0	2	8	0	0	0	0	10
	Total	0	0	1	3	16	0	0	0	0	20
posicionamento remuneratório por opção gestionária (regra)	M	0	0	0	0	0	0	0	0	0	0
	F	0	0	0	0	0	0	0	0	0	0
	Total	0	0	0	0	0	0	0	0	0	0
posicionamento remuneratório por opção gestionária (exceção)	M	0	0	0	0	0	0	0	0	0	0
	F	0	0	0	0	0	0	0	0	0	0
	Total	0	0	0	0	0	0	0	0	0	0
Total	M	0	0	2	1	9	0	0	0	0	12
	F	0	0	5	2	15	0	0	0	0	22
	Total	0	0	7	3	24	0	0	0	0	34

Quadro 11 - Contagem das mudanças de situação dos trabalhadores durante o ano por cargo/carreira segundo o motivo e género

As alterações de posicionamento remuneratório observados no Quadro 11 são resultado das medidas de valorização salarial dos trabalhadores da Administração Pública, decorrentes do Decreto-Lei n.º 75/2023, de 29 de agosto, do Decreto-Lei n.º 84-F/2022, de 16 de dezembro, e do artigo 156.º, n.º 7, da LTFP.

Quanto às mudanças de situação por procedimento concursal esclarece-se que esta informação também se encontra refletido no Quadro 7.

10. TRABALHO SUPLEMENTAR

Nos termos do artigo 227º do Código do Trabalho, aplicado por remissão do artigo 120º da LTFP, o trabalho suplementar só pode ser realizado em situações excecionais, prévia e devidamente autorizadas.

No ano em referência, foram prestadas 3753 horas de trabalho suplementar em dias normais de trabalho, de descanso semanal complementar e obrigatório e feriados.

10.1. HORAS DE TRABALHO NOTURNO

Durante o ano de 2025, não se registou abono de horas de trabalho noturno.

Município de Alvaiázere			
Quadro 14.1 - Contagem das horas de trabalho noturno, normal e extraordinário, segundo o género			
		Valor	Total
Normal	M	0	0
	F	0	0
	Total	0	0
Extraordinário	M	0	0
	F	0	0
	Total	0	0
Total	M	0	0
	F	0	0
	Total	0	0

Quadro 12 - Contagem das horas de trabalho noturno, normal e extraordinário, segundo o género

10.2. HORAS DE TRABALHO SUPLEMENTAR

No quadro infra encontra-se identificada a quantidade de horas de trabalho suplementar realizadas no ano de 2025, por género, cuja compensação foi efetuada, por acordo com o trabalhador, em tempo de descanso.

Município de Alvaiázere			
Quadro 14.2 - Contagem das horas de trabalho extraordinário, diurno e noturno, segundo o género			
		Valor	Total
Extraordinário diurno	M	1 743,02	1 743,02
	F	2 010,55	2 010,55
	Total	3 753,57	3 753,57
Extraordinário noturno	M	0	0
	F	0	0
	Total	0	0
Total	M	1 743,02	1 743,02
	F	2 010,55	2 010,55
	Total	3 753,57	3 753,57

Quadro 13 - Contagem das horas de trabalho extraordinário, diurno e noturno, segundo o género

10.3. HORAS DE TRABALHO SUPLEMENTAR EM DIAS DE DESCANSO SEMANAL E FERIADOS

No presente ponto procede-se à identificação das horas de trabalho suplementar realizadas em dias de descanso semanal e feriados, no decurso do ano de 2025, por género.

Município de Alvaiázere			
Quadro 14.3 - Contagem das horas de trabalho em dias de descanso semanal e feriados segundo o género			
		Valor	Total
Descanso semanal obrigatório	M	561	561
	F	899,28	899,28
	Total	1 460,28	1 460,28
Descanso semanal complementar	M	482,48	482,48
	F	599,17	599,17
	Total	1 081,65	1 081,65
Feriados	M	21	21
	F	5	5
	Total	26	26
Total	M	1 064,48	1 064,48
	F	1 503,45	1 503,45
	Total	2 567,93	2 567,93

Quadro 14 - Contagem das horas em dias de descanso semanal e feriado, segundo o género

11. ABSENTISMO

Para efeitos de balanço social, entende-se por absentismo a ausência do trabalhador ao trabalho a que está obrigado, independentemente das respetivas causas.

Em 2025, a taxa de absentismo² situou-se em 6,11%, valor relativamente elevado, com impacto na organização do trabalho, designadamente no aumento da carga laboral dos trabalhadores presentes, no maior recurso a trabalho suplementar, no acréscimo de custos e no risco de degradação da qualidade do serviço prestado.

O absentismo assenta em causas conhecidas e desconhecidas. Entre as causas conhecidas incluem-se todas as situações previstas na lei e, por isso, consideradas justificadas, como férias, casamento, nascimento de filho, falecimento de familiar, entre outras. As causas desconhecidas decorrem, em geral, de problemas de saúde do trabalhador e/ou dos seus dependentes ou cônjuge, bem como de fatores imprevistos ou aleatórios que condicionam a comparência ao trabalho.

² Taxa de Absentismo = total de ausências de todos os trabalhadores (não incluindo férias) / total de dias potenciais de trabalho (dias úteis do ano X total de trabalhadores) X 100

Município de Alvaiázere											
Quadro 15 - Contagem dos dias de ausência ao trabalho durante o ano por cargo / carreira segundo o motivo da ausência e género											
		Dirigentes Superior	Dirigentes - Intermédio	Carreiras Gerais - Técnico Superior	Carreiras Gerais - Assistente Técnico	Carreiras Gerais - Assistente Operacional	Bombeiros	Informática	Polícia Municipal	Outros	Total
Casamento	M	0	0	0	15	15	0	0	0	0	30
	F	0	0	30	0	15	0	0	0	0	45
	Total	0	0	30	15	30	0	0	0	0	75
Proteção na parentalidade	M	0	0	0	0	0	0	0	0	0	0
	F	0	0	56	0	380	0	0	0	0	436
	Total	0	0	56	0	380	0	0	0	0	436
Falecimento de familiar	M	0	0	1	5	12	0	0	0	0	18
	F	0	6	7	0	32	0	0	0	0	45
	Total	0	6	8	5	44	0	0	0	0	63
Doença	M	0	0	35	22	343	0	0	0	0	400
	F	0	6	74	339	261	0	0	0	0	680
	Total	0	6	109	361	604	0	0	0	0	1 080,00
Por acidente em serviço ou doença profissional	M	0	0	0	0,5	140	0	0	0	0	140,5
	F	0	0	33	0	62	0	0	0	0	95
	Total	0	0	33	0,5	202	0	0	0	0	235,5
Assistência a familiares	M	0	0	5	0	0	0	0	0	0	5
	F	0	1	5	10	47	0	0	0	0	63
	Total	0	1	10	10	47	0	0	0	0	68
Trabalhador-estudante	M	0	0	0	0	0	0	0	0	0	0
	F	0	0	0	0	5	0	0	0	0	5
	Total	0	0	0	0	5	0	0	0	0	5
Por conta do período de férias	M	0	0	6,5	2	8	0	0	0	0	16,5
	F	0	6,5	29	17,5	21	0	0	0	0	74
	Total	0	6,5	35,5	19,5	29	0	0	0	0	90,5
Com perda de vencimento	M	0	0	0	0	0	0	0	0	0	0
	F	0	0	0	0	0	0	0	0	0	0
	Total	0	0	0	0	0	0	0	0	0	0
Cumprimento de pena disciplinar	M	0	0	0	0	0	0	0	0	0	0
	F	0	0	0	0	0	0	0	0	0	0
	Total	0	0	0	0	0	0	0	0	0	0
Greve	M	0	0	0	1	9	0	0	0	0	10
	F	0	0	0	25	61	0	0	0	0	86
	Total	0	0	0	26	70	0	0	0	0	96
Injustificadas	M	0	0	0	0	0	0	0	0	0	0
	F	0	0	0	0	0	0	0	0	0	0
	Total	0	0	0	0	0	0	0	0	0	0
Outros	M	0	95	82	140,5	605,5	0	23	0	0	946
	F	0	108	449	479,5	1 155,00	0	0	0	0	2 191,50
	Total	0	203	531	620	1 760,50	0	23	0	0	3 137,50
Total	M	0	95	129,5	186	1 132,50	0	23	0	0	1 566,00
	F	0	127,5	683	871	2 039,00	0	0	0	0	3 720,50
	Total	0	222,5	812,5	1 057,00	3 171,50	0	23	0	0	5 286,50

Quadro 15 - Contagem dos dias de ausência ao trabalho durante o ano por cargo/carreira segundo o motivo da ausência e género

Nota: Em "outros" são identificados o total dos períodos de férias gozados e o número de ausências ao serviço dadas pelos colaboradores por motivo de consultas médicas/exames médicos do próprio e familiares, bem como as ausências por compensação de trabalho suplementar. O quadro 15 contempla apenas as faltas dos trabalhadores que se encontravam em funções em 31/12/2025.

12. ENCARGOS FINANCEIROS COM RECURSOS HUMANOS

A análise da distribuição dos encargos com pessoal fornece uma visão clara de como os recursos financeiros são alocados para os funcionários do Município. A predominância da remuneração base e das contribuições para a segurança social reflete, por um lado, estrutura remuneratória existente e, por outro, o cumprimento das obrigações legais e contributivas associadas à relação de trabalho. Os suplementos remuneratórios e as prestações sociais assumem igualmente expressão relevante, complementando o conjunto de encargos associados aos recursos humanos.

Para efeitos do presente relatório, os encargos com pessoal reportam-se à totalidade da despesa executada entre 1 de janeiro e 31 de dezembro de 2025, relativa ao pessoal ao serviço do Município, incluindo as despesas com os eleitos locais da Câmara Municipal e da Assembleia Municipal.

Município de Alvaiázere	
Quadro 18 - Total dos encargos com pessoal durante o ano	
	Valor (Euros)
Remunerações base	2 370 022,25
Suplementos remuneratórios	60 860,81
Prémios de desempenho	0
Prestações sociais	190 941,09
Outros encargos com pessoal	577 977,21
Total	3 199 801,36

Quadro 16 - Total dos encargos com pessoal durante o ano

No quadro 18.1 estão discriminados os encargos com suplementos remuneratórios.

Município de Alvaiázere	
Quadro 18.1 - Encargos com suplementos remuneratórios	
Tipos de Suplementos Remuneratórios	Valor (Euros)
Trabalho extraordinário (diurno e noturno)	17 914,39
Trabalho normal noturno	0
Trabalho em dias de descanso semanal, complementar e feriados (não incluído em trabalho extraordinário)	0
Disponibilidade permanente	0
Outros regimes especiais de prestação de trabalho	0
Risco, penosidade e insalubridade	0
Fixação na periferia	0
Trabalho por turnos	0
Abono para falhas	3 198,85
Participação em reuniões	0
Ajudas de custo	1 633,68
Representação	23 849,10
Secretariado	0
Outros suplementos remuneratórios	14 264,79
Total	60 860,81

Quadro 17 - Encargos com suplementos remuneratórios

No quadro 18.2, estão discriminados os encargos com prestações sociais.

Município de Alvaiázere	
Quadro 18.2 - Prestações sociais	
Tipos de Prestações Sociais	Valor (Euros)
Abono de família	5 798,66
Subsídios no âmbito da proteção da parentalidade	1 584,43
Subsídio de educação especial	0
Subsídio mensal vitalício	0
Subsídio de refeição	183 558,00
Subsídio de funeral	0
Subsídio por morte	0
Benefícios sociais	0
Outras prestações sociais	0
Total	190 941,09

Quadro 18 - Prestações Sociais

O quadro infra refere-se aos benefícios de apoio social.

Município de Alvaiázere	
Quadro 18.2.1 - Benefícios de apoio social	
Tipos de Prestações de Ações Sociais Complementares	Valor (Euros)
Grupos desportivos / casa de pessoal	0
Refeitórios	0
Subsídio de frequência de creche e de educação pré-escolar	0
Colónias de férias	0
Apoio a estudos	0
Apoio socioeconómico	0
Outros benefícios sociais	0
Total	0

Quadro 19 - Benefícios de apoio social

13. HIGIENE, SEGURANÇA E MEDICINA NO TRABALHO

13.1. ACIDENTES DE TRABALHO

O Quadro 19.1 apresenta, por género, o número de acidentes de trabalho com baixa e os correspondentes dias de trabalho perdidos, reportados a acidentes ocorridos no ano.

Nota: Incluem-se neste quadro os dias de trabalho perdidos por acidente em serviço relativos a uma colaboradora entretanto aposentada, os quais não se encontram refletidos no Quadro 15.

Município de Alvaiázere						
Quadro 19.1 - Contagem dos acidentes de trabalho e de dias de trabalho perdidos com baixa por género (No local de trabalho)						
		Total	1 a 3 dias de baixa	4 a 30 dias de baixa	Superior a 30 dias de baixa	Mortais
Número total de acidentes	M	3	0	1	1	0
	F	7	1	4	1	0
	Total	10	1	5	2	0
Número de acidentes com baixa	M	2	0	1	1	0
	F	6	1	4	1	0
	Total	8	1	5	2	0
Número de dias de trabalho perdidos por acidentes ocorridos no ano	M	140	0	24	116	0
	F	108	2	73	33	0
	Total	248	2	97	149	0
Número de dias de trabalho perdidos por acidentes ocorridos em anos anteriores	M	0	0	0	0	0
	F	0	0	0	0	0
	Total	0	0	0	0	0

Quadro 20 - Contagem dos acidentes de trabalho e de dias de trabalho perdidos com baixa por género (No local de trabalho)

Não se verificaram acidentes de trabalho (*in itinere*), como podemos visualizar no quadro 19.2.

Município de Alvaiázere						
Quadro 19.2 - Contagem dos acidentes de trabalho e de dias de trabalho perdidos com baixa por género (In itinere)						
		Total	1 a 3 dias de baixa	4 a 30 dias de baixa	Superior a 30 dias de baixa	Mortais
Número total de acidentes	M	0	0	0	0	0
	F	0	0	0	0	0
	Total	0	0	0	0	0
Número de acidentes com baixa	M	0	0	0	0	0
	F	0	0	0	0	0
	Total	0	0	0	0	0
Número de dias de trabalho perdidos por acidentes ocorridos no ano	M	0	0	0	0	0
	F	0	0	0	0	0
	Total	0	0	0	0	0
Número de dias de trabalho perdidos por acidentes ocorridos em anos anteriores	M	0	0	0	0	0
	F	0	0	0	0	0
	Total	0	0	0	0	0

Quadro 21 - Contagem dos acidentes de trabalho e de dias de trabalho perdidos com baixa por género (In Itinere)

No quadro 20, estão contabilizados os casos de incapacidade declarados durante o ano de 2025.

Município de Alvaiázere	
Quadro 20 - Contagem dos casos de incapacidade declarados durante o ano relativamente aos trabalhadores vítimas de acidente	
Casos de incapacidade	Nº de Casos
Casos de incapacidade permanente	1
- Absoluta	0
- Parcial	1
- Absoluta para o trabalho habitual	0
Casos de incapacidade temporária e absoluta	10
Casos de incapacidade temporária e parcial	2
Total	13

Quadro 22 - Contagem dos casos de incapacidade declarados durante o ano relativamente aos trabalhadores vítimas de acidente

No quadro 21, seriam contabilizadas as situações participadas e confirmadas de doença profissional, sendo que, durante o ano de 2025, não ocorreram situações deste âmbito.

Município de Alvaiázere			
Quadro 21 - Contagem das situações de doença profissional registadas durante o ano			
Doenças Profissionais	Códigos de Doenças Profissionais	Nº de Casos	Nº Dias de Ausência
Doenças provocadas por agentes químicos		0	0
Doenças do aparelho respiratório		0	0
Doenças cutâneas e outras		0	0
Doenças provocadas por agentes físicos		0	0
Doenças infecciosas e parasitárias		0	0

Quadro 23 - Contagem das situações de doença profissional registadas durante o ano

13.2. MEDICINA NO TRABALHO

Em 2025, realizaram-se 98 exames médicos, encontrando-se igualmente refletidos no Quadro 22 os encargos inerentes à sua realização.

Município de Alvaiázere		
Quadro 22 - Contagem das atividades de medicina no trabalho e respetivos encargos		
Atividades de Medicina no Trabalho	Número	Valor (Euros)
Total dos exames médicos efectuados	98	0
Exames de Admissão	17	0
Exames Periódicos	79	0
Exames Ocasionais e Complementares	2	0
Exames de Cessação de Funções	0	0
Despesas com Medicina no Trabalho		5 488,00
Visitas aos postos de trabalho	0	

Quadro 24 - Contagem das atividades de medicina no trabalho e respetivos encargos

Não se encontra constituída nenhuma Comissão de Segurança e saúde no Trabalho.

Município de Alvaiázere	
Quadro 23 - Contagem das intervenções das comissões de higiene e segurança ocorridas durante o ano, por tipo	
Segurança e Saúde no Trabalho: Intervenção das Comissões	Número
Reuniões da Comissão	0
Visitas aos Locais de Trabalho	0
Outras	0
Total	0

Quadro 25 - Contagem das intervenções das comissões de higiene e segurança durante o ano

Durante o ano de 2025, não se registaram trabalhadores sujeitos a mobilidade interna em resultado de acidentes de trabalho ou doença incapacitante.

Município de Alvaiázere	
Quadro 24 - Contagem dos trabalhadores sujeitos a mobilidade interna durante o ano em resultado de acidentes de trabalho ou doença incapacitante	
Segurança e Saúde no Trabalho: Ações de Reintegração Profissional	Número
Alteração das funções exercidas	0
Formação Profissional	0
Adaptação do posto de trabalho	0
Alteração do regime de trabalho	0
Mobilidade Interna	0
Total	0

Quadro 26 - Contagem dos trabalhadores sujeitos a mobilidade interna durante o ano em resultado de acidentes de trabalho ou doença incapacitante

No decorrer do ano de 2025, não foram realizadas ações de formação no âmbito de Higiene e Segurança.

Município de Alvaiázere	
Quadro 25 - Contagem das ações de formação e sensibilização em matéria de segurança e saúde no trabalho	
Segurança e Saúde no Trabalho: Ações de Formação	Número
Ações de formação e de sensibilização realizadas	0
Trabalhadores abrangidos pelas ações realizadas	0
Total	0

Quadro 27 - Contagem das ações de formação e sensibilização em matéria de segurança e saúde no trabalho

O Quadro 26 apresenta os encargos com a aquisição de Equipamentos de Proteção Individual.

Município de Alvaiázere	
Quadro 26 - Custos com a prevenção de acidentes e doenças profissionais	
Segurança e Saúde no Trabalho: Custos	Valor (Euros)
Encargos de estrutura de medicina e segurança no trabalho	0,00
Equipamentos de proteção	9 534,83
Formação em prevenção de riscos	0,00
Outros custos com a prevenção de acidentes e doenças profissionais	0,00
Total	9 534,83

Quadro 28 - Custos com a prevenção de acidentes e doenças profissionais

14. FORMAÇÃO PROFISSIONAL

A formação profissional desempenha um papel essencial na valorização dos trabalhadores e no fortalecimento das organizações, especialmente numa sociedade baseada no conhecimento, onde a aprendizagem contínua é um fator estruturante. A formação pode ser encarada tanto como um custo quanto como um investimento estratégico, dependendo da perspetiva adotada.

Em 2025, foram realizadas 216 ações de formação, contabilizando 550 participantes. O número de ações foi avaliado com base na sua duração (em horas) e na natureza das formações, sejam elas internas ou externas. Este investimento reflete o compromisso da organização em promover o desenvolvimento de competências e a qualificação dos seus colaboradores, contribuindo para a sua valorização profissional e para a competitividade da instituição.

Município de Alvaiázere					
Quadro 27 - Contagem das ações de formação profissional por tipo segundo a duração da ação					
	Menos de 30 Horas	De 30 a 59 Horas	De 60 a 119 Horas	120 Horas ou mais	Total
Internas	4	0	0	0	4
Externas	204	7	1	0	212
Total	208	7	1	0	216

Quadro 29 - Contagem das ações de formação profissional por tipo segundo a duração da ação

Município de Alvaiázere										
Quadro 28 - Contagem relativa às participações em ações de formação durante ano por cargo / carreira segundo o tipo de ação e género										
	Dirigentes Superior	Dirigentes - Intermédio	Carreiras Gerais - Técnico Superior	Carreiras Gerais - Assistente Técnico	Carreiras Gerais - Assistente Operacional	Bombeiros	Informática	Polícia Municipal	Outros	Total
Internas	0	1	4	7	4	0	1	0	0	17
Externas	0	117	163	112	137	0	4	0	0	533
Total	0	118	167	119	141	0	5	0	0	550

Quadro 30 - Contagem relativa às participações em formação durante ano por cargo/carreira segundo o tipo de ação e género

Nas ações de formação atrás referidas foram despendidas 3.849 horas, cuja distribuição consta do quadro seguinte.

Município de Alvaiázere										
Quadro 29 - Contagem relativa às horas despendidas em ações de formação durante ano por cargo / carreira segundo o tipo de ação e género										
	Dirigentes - Superior	Dirigentes - Intermédio	Carreiras Gerais - Técnico Superior	Carreiras Gerais - Assistente Técnico	Carreiras Gerais - Assistente Operacional	Bombeiros	Informática	Policia Municipal	Outros	Total
Internas	0	20	8	14	8	0	2	0	0	52
Externas	0	832,2	1 269,85	754,42	929	0	12	0	0	3 797,47
Total	0	852,2	1 277,85	768,42	937	0	14	0	0	3 849,47

Quadro 31 - Contagem relativas às horas dispensadas em ações de formação durante ano por cargo/carreira segundo o tipo de ação

A maior concentração de horas de formação regista-se no grupo dos técnicos superiores, seguido do grupo de assistentes operacionais.

Município de Alvaiázere	
Quadro 30 - Despesas anuais com formação profissional	
Tipos de Ação de Formação para Despesas	Valor (Euros)
Internas	100
Externas	24 297,42
Total	24 397,42

Quadro 32 - Despesas anuais com formação profissional

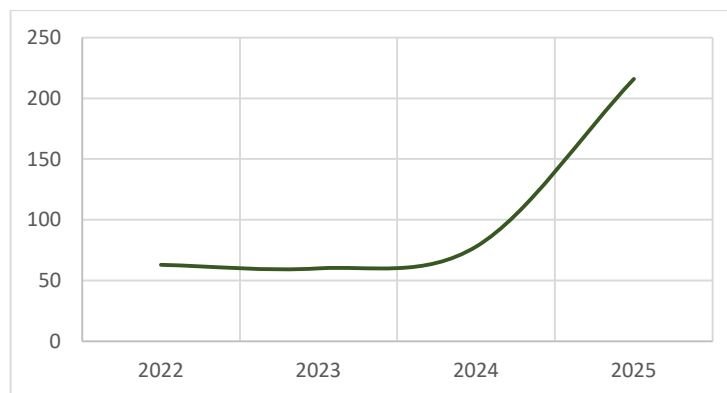


Gráfico 8 - Evolução das Participações em Formações

15. RELAÇÕES PROFISSIONAIS E DE DISCIPLINA

Em 31 de dezembro de 2025, encontravam-se sindicalizados 21 trabalhadores.

Município de Alvaiázere	
Quadro 31 - Relações Profissionais	
Tipos de Relação Profissional	Número
Número de trabalhadores sindicalizados	21
Número de elementos pertencentes a comissões de trabalhadores	0
Total de votantes para comissões de trabalhadores	0
Total	21

Quadro 33 - Relações Profissionais

Em 2025 não se registou nenhum processo disciplinar.

Município de Alvaiázere	
Quadro 32 - Disciplina	
Tipos de Processo	Número
Processos Transitados do Ano Anterior	0
Processos Instaurados durante o Ano	0
Processos Transitados para o Ano Seguinte	0
Processos Decididos	0
Arquivados	0
Repreensão escrita	0
Multa	0
Suspensão	0
Despedimento por facto imputável ao trabalhador	0
Cessação da comissão de serviço	0

Quadro 34 – Disciplina

16. ELEITOS LOCAIS

No quadro *infra* está identificado o número de eleitos locais no Município de Alvaiázere.

Município de Alvaiázere				
Quadro 33 - Eleitos				
	Regime permanência tempo inteiro - câmara municipal - presidente e vereadores	Regime permanência meio tempo - câmara municipal - vereadores	Regime não permanência - câmara municipal	Regime não permanência - assembleia municipal
Nº de eleitos	3	0	2	15

Quadro 35 – Eleitos

17. GABINETE DE APOIO

No quadro *infra* verifica-se que, em 31 de dezembro de 2025, o Gabinete de Apoio à Presidência é constituído por um Chefe de Gabinete e um Adjunto do Presidente, sem vínculo à Administração Pública.

Município de Alvaiázere				
Quadro 34 - Gabinetes de Apoio Pessoal				
	Do mapa de pessoal do município	De outra entidade pública, com vínculo à Administração Pública	Sem vínculo à Administração Pública	Total
Chefe do gabinete	0	0	1	1
Adjuntos	0	0	1	1
Secretários	0	0	0	0
Total	0	0	2	2

Quadro 36 - Gabinetes de Apoio Pessoal

18. DIRIGENTES E EQUIPARADOS

Em 31 de dezembro de 2025, encontravam-se preenchidos dois cargos de direção intermédia de 2.º grau (chefe de divisão) e sete cargo de direção intermedio de 3º grau (chefe de unidade) constantes do Regulamento de Organização de Serviços Municipais (ROSM), publicada na 2ª Série do Diário da República, n. 08 de 13/01/2025, sob o Aviso n. 01043/2025/2, alterando o Regulamento n. 0766/2023.

Município de Alvaiázere							
Quadro 35 - Dirigentes e equiparados							
	Dirigente superior (diretor municipal)	Dirigente intermédio de 1.º grau (diretor de departamento municipal)	Dirigente intermédio de 2.º grau (chefe de divisão municipal)	Dirigente intermédio de 3.º grau ou inferior	Chefe de equipa multidisciplinar (equiparado a diretor de departamento Municipal)	Chefe de equipa multidisciplinar (equiparado a chefe de divisão municipal)	Total
N.º de cargos previstos em regulamento municipal	0	0	4	7	0	0	11
N.º de cargos providos em 31/12	0	0	2	7	0	0	9

Quadro 37 - Dirigentes e Equiparados

19. CONSIDERAÇÕES FINAIS

O Balanço Social de 2025 do Município de Alvaiázere espelha, detalhadamente, a gestão de recursos humanos nesta autarquia, refletindo tanto as imposições legais quanto a estratégia interna de desenvolvimento.

O aumento no número de colaboradores e a ligeira diminuição da taxa de envelhecimento indicam uma renovação positiva do quadro de pessoal. A análise da estrutura habilitacional evidencia um nível de qualificação relevante, com predominância do 12.º ano de escolaridade e um peso expressivo de habilitações superiores, particularmente entre as mulheres. Por sua vez, a análise dos movimentos de pessoal, designadamente admissões e saídas, constitui um importante indicador da evolução dos recursos humanos, permitindo sustentar a monitorização das necessidades de recrutamento, a gestão da renovação geracional e a adequação do quadro de pessoal às exigências funcionais da organização.

A análise ao presente relatório evidencia uma organização com quadro de pessoal maioritariamente feminizado, estruturalmente maduro em termos etários, mas com sinais de renovação decorrentes da entrada de trabalhadores. Verifica-se, igualmente, um investimento consistente na valorização profissional dos trabalhadores, refletido na realização de 216 ações de formação, correspondentes a um total de 3 849 horas de formação.

A estabilidade das relações laborais, a inexistência de processos disciplinares, a reduzida incidência de acidentes de trabalho (7%)³ e o cumprimento das obrigações legais e reportes regulamentares reforçam uma gestão de recursos humanos orientada para a regularidade procedimental e para a valorização do capital humano.

Perfil-tipo de funcionário:

O perfil-tipo de funcionário do Município de Alvaiázere em 2025 corresponde a uma trabalhadora do sexo feminino, integrada na carreira geral de assistente operacional, com o 12.º ano de escolaridade, idade compreendida entre os 45 e os 49 anos e vínculo de contrato de trabalho em funções públicas por tempo indeterminado. Trata-se de uma colaboradora com antiguidade até 5 anos, enquadrada numa estrutura organizacional estável e com participação em ações de formação externa.

O presente relatório, traduzido em mapas, foi submetido à Direção Geral das Autarquias Locais, na plataforma de SIIAL a 26/03/2026 [cfr. foto comprovativa abaixo].

³ Taxa de incidências de acidentes de trabalho= N.º de acidentes de trabalho/Total de trabalhadoresx100

DCAL DIREÇÃO GERAL DAS ALTAIRQUIAS LOCAIS

Bem-vindo, **Carla Martins** | [Acesso PIN](#) | [Alterar Palavra-chave](#) | [Carão do Utilizador](#) | [Sessão Termina em 30:00 min](#) | [Terminar Sessão](#)

Informação do input registado

[Voltar ao ecrã de controlo de registo de inputs](#) | [Ver histórico de inputs](#)

Ano: 2025
Código de Entidade: 2574
Entidade: ALVALÁZERE
Período: Anual
Ordem do Período: 12
Tipo input: Balanço social
Estado do input: Recebido
Estado alterado em: 2025-03-26 10:20:26
Estado alterado por: Carla Martins
Mensagem: -
Autenticação Avançada?: Não

Histórico de estados

[Exportar para Excel](#)

Estado	Alterado em	Alterado por	Mensagem	Autenticação Avançada?	Erros	Inputs
Recebido	2025-03-26 10:20:26	Carla Martins	-	Não	Ver dados	Ver dados

1 registo

19:22
25/03/2025