

RELATÓRIO 2016



Orçamento Grandes Opções do Plano



Município de Alvaiázere



Documentos Previsionais

[Handwritten signature]

[Handwritten signature]

[Handwritten signature]

[Handwritten signature]



INDÍCE

Índice de figuras.....	2
Mensagem da Presidente da Câmara	3
1. Introdução	5
2. Orçamento	6
2.1. Política Orçamental	6
2.1.1. Coesão Social e Territorial	6
2.1.2. Crescimento Sustentado	8
2.1.3. Melhoria dos Serviços Públicos Municipais.....	9
2.2. Regras Previsionais	10
2.3. Regras Orçamentais / Princípios do POCAL	11
2.3.1. Equilíbrio Orçamental	11
2.3.2. Anualidade e plurianualidade	14
2.3.2.1. Quadro Plurianual Municipal.....	14
2.3.3. Unidade e Universalidade	17
2.3.4. Não Consignação	19
2.4. Responsabilidades Contingentes	19
2.5. Estrutura Orgânica	20
2.6. Estrutura do Orçamento	21
2.7. Resumo do Orçamento.....	21
2.8. Receita Municipal	23
2.8.1. Receita Corrente	23
2.8.2. Receita de Capital	25
2.9. Despesa Municipal	25
2.9.1. Despesa Corrente	26
2.9.2. Despesa de Capital	27
3. Grandes Opções do Plano.....	28
4. Endividamento Autárquico	28
5. Orçamento da Assembleia Municipal	31
6. Notas Finais.....	32
7. Mapas previsionais	33
7.1. Resumo do Orçamento.....	33
7.2. Orçamento da Receita.....	34
7.3. Orçamento da Despesa	41
7.4. Grandes Opções do Plano.....	48
7.5. Plano Plurianual de Investimentos.....	64
7.6. Atividades Mais Relevantes.....	72
7.7. Resumo da Despesa por classificação Orgânica.....	82
Termo de Encerramento	83



ÍNDICE DE FIGURAS

Figura 1 - Centro Escolar de Alvaiázere	6
Figura 2 - Centro Escolar de Maçãs de D. Maria	6
Figura 3 - Público Escolar	7
Figura 4 - Centro de Saúde de Alvaiázere.....	7
Figura 5 - Unidade Móvel de Saúde.....	7
Figura 6 - Rua José Mendes de Carvalho - freguesia de Alvaiázere.....	8
Figura 7 - Rua Sra. da Orada, sita em Cabaços freguesia de Pussos S. Pedro	8
Figura 8 - Percursos Pedestres	9
Figura 9 - Zona Industrial do Vale da Aveleira	9
Figura 10 - Zona Industrial da Saganga.....	9
Figura 11 - Princípio do equilíbrio orçamental	12
Figura 12 - Equilíbrio orçamental previsto para 2016.....	12
Figura 13 - Amortizações médias dos empréstimos de médio e longo prazo	13
Figura 14 - Gráfico representativo da poupança corrente prevista para 2016.....	13
Figura 15 - Esquema da anualidade e plurianualidade.....	14
Figura 16 - Circular n.º 86/2015-PB, de 25-09-2015, da ANMP	15
Figura 17 - Circular n.º 108/2014/AG, de 01-10-2014, da ANMP	16
Figura 18 - Resumo do Quadro III do PAF.....	17
Figura 19 - Quadro da receita e da despesa (previsões).....	17
Figura 20 - Entidades participadas	18
Figura 21 - Compromissos plurianuais previsionais.....	19
Figura 22 - Processos de Contencioso	20
Figura 23 - Organigrama dos serviços municipais.....	21
Figura 24 - Orçamento da receita e da despesa (resumo)	22
Figura 25 - Gráfico representativo do Orçamento.....	22
Figura 26 - Evolução do Orçamento Municipal	23
Figura 27 - Transferências do Orçamento Geral do Estado	23
Figura 28 - Candidaturas.....	25
Figura 29 - Evolução no número de funcionários.....	26
Figura 30 - Encargos previsionais com empréstimos	27
Figura 31 - Resumo das Grandes Opções do Plano	28
Figura 32 - Previsão do endividamento a 31-12-2015.....	29
Figura 33 - Previsão do endividamento a 31-12-2016.....	30
Figura 34 - Dívida total de operações orçamentais.....	30










MENSAGEM DA PRESIDENTE DA CÂMARA

O maior desafio inerente às funções da gestão de uma autarquia prende-se com a conciliação de um equilíbrio virtuoso entre as restrições legais e orçamentais a que a administração autárquica está sujeita e a resposta que urge dar às necessidades da comunidade e à mitigação das assimetrias territoriais.

Este exercício só é passível de ser conseguido se houver, por parte dos decisores políticos, a sensibilidade para priorizar as necessidades, a capacidade para aproveitar oportunidades e o esforço de prosseguir uma gestão que procure uma consolidação orçamental sustentada a par de uma melhoria contínua na utilização dos recursos.

O orçamento ora apresentado é o mais baixo dos últimos anos, consubstanciando uma redução de 22,82 % face ao orçamento anterior.

Procurou-se, assim, que este documento fosse mais do que uma expressão de ambição, mas que se assumia como um compromisso realisticamente ambicioso passível de ser concretizado e executado, vertendo a visão que o executivo autárquico assume como a certa para o concelho.

Com efeito, a estratégia enquadradora do orçamento para 2016 encerra uma aposta em quatro dimensões concretas: nas pessoas, na atração e captação de empresas, na valorização dos recursos endógenos e no aumento da eficiência dos serviços públicos municipais.

O Município está empenhado em prosseguir uma política de proximidade, em comunhão de esforços com as Juntas de Freguesia do Concelho, com o intuito de procurar servir mais e melhor as pessoas, resolvendo-lhes os problemas com que se deparam no dia-a-dia nos seus locais de residência, oferecendo às famílias condições para aqui educarem os seus filhos com grande qualidade e dignidade, apoiando o nosso tecido associativo, dando resposta às necessidades sociais das franjas mais vulneráveis, potenciando condições para a prestação de serviços de saúde de qualidade e de proximidade (contribuindo para mitigar as limitações conjunturais), atuando sobre os espaços urbanos fomentado a sua reabilitação e aproveitando os investimentos dos últimos anos em matéria de requalificação urbana, para se criarem condições para a atratividade de jovens ao território.

O executivo municipal pretende que o concelho de Alvaiázere possa responder afirmativamente aos intentos dos empresários que nos procuram para investir em Alvaiázere. Estamos empenhados em melhorar e beneficiar as zonas industriais existentes e em aumentar a capacidade de resposta na incubadora de empresas, regulamentando, ainda, um conjunto de apoios ao investimento privado no concelho.

Vemos o território, a nossa cultura e tradições como fontes de recursos capazes de criar valor, gerar riqueza e criar emprego. Estamos assim comprometidos em valorizar o nosso património histórico, natural e cultural, potenciando esta dimensão como um ativo importante para o nosso concelho, criando oportunidades para a promoção e escoamento dos nossos produtos, por exemplo, através das Feiras de Produtos da Terra ou do Alvaiázere Capital do Chicharo.

O orçamento para o próximo ano exprime, ainda, um compromisso firme em promover a melhoria contínua da prestação dos serviços públicos municipais, seja através da modernização administrativa, seja pela promoção de investimentos com vista à poupança de recursos e de diminuição de ineficiências nos sistemas de abastecimento de águas, de saneamento e nas redes de energia elétrica.

As oportunidades de hoje são, claramente, diferentes das que nortearam a ação autárquica nos últimos anos, em grande medida pelo facto dos pressupostos e prioridades inerentes ao quadro comunitário em vigor até 2020 serem substancialmente distintos dos que se encontravam subjacentes aos programas operacionais anteriores.



DOCUMENTOS PREVISIONAIS
Relatório 2016

Todavia, porque temos consciência absoluta de como estamos, de onde queremos chegar e de como pretendemos caminhar o caminho, conto com todos, órgãos municipais, de freguesia e funcionários da Câmara Municipal, para atingirmos os objetivos a que nos propomos e que estamos fortemente empenhados em alcançar.

A Presidente da Câmara Municipal,



(Célia Marques, Arq.)





1. INTRODUÇÃO

Apesar do término do Programa de Assistência Económica e Financeira (PAEF) ter ocorrido em 2014, no ano de 2016, as instituições portuguesas vão continuar ainda sujeitas a medidas de austeridade decorrentes dos compromissos assumidos perante a *Troika*. Relembre-se que o Programa de Assistência Económica e Financeira (PAEF) é um programa que assenta em três pilares fundamentais: consolidação orçamental, transformação nas estruturas e reforço da estabilidade financeira.

Por forma a restaurar a confiança e a credibilidade das finanças públicas, combater a falta de competitividade da economia portuguesa e garantir a estabilidade do sistema financeiro, os municípios portugueses elaboraram os seus orçamentos, não só sob um contexto de alguma recuperação financeira e social, mas também num contexto de muita incerteza.

Prova disso, é o atraso na apresentação da Proposta de Lei do Orçamento de Estado para o ano de 2016, que só se efetivará após a tomada de posse do novo Governo e de acordo com os trâmites legais definidos na Lei de Enquadramento Orçamental, diploma aprovado pela Lei n.º 151/2015, de 11 de setembro.

No entanto, atento aos objetivos de rigor e contenção orçamental, o Município de Alvaiázere, na execução dos seus documentos previsionais tem sempre em linha de conta os princípios da utilização racional das dotações aprovadas e da gestão eficiente da tesouraria.



[Handwritten signatures and initials]

2. ORÇAMENTO

O orçamento municipal é um documento constituído pelo orçamento da receita e da despesa e pelas Grandes Opções do Plano (GOP), decompostas no Plano Plurianual de Investimentos (PPI) e nas Atividades Mais Relevantes (AMR).

Neste sentido, deve apresentar a previsão económica e financeira de todas as receitas e despesas que se preveem arrecadar e realizar num período anual, coincidente com o ano civil, com o intuito de espelhar a atividade do Órgão Executivo.

2.1. POLÍTICA ORÇAMENTAL

O rigor e transparência na gestão e a correta e racional aplicação dos dinheiros públicos, constituem a base dos princípios fundamentais da política orçamental utilizada no Município de Alvaiázere.

Perante estes princípios, as prioridades para o ano de 2016 enquadradas no Orçamento e nas Grandes Opções do Plano, definem-se, essencialmente, em três objetivos estratégicos, designadamente:

2.1.1. Coesão Social e Territorial

Na área da coesão social, inserem-se as medidas adoptadas na política educativa com a instituição dos Centros Escolares de Alvaiázere e de Maçãs de D. Maria e todo um conjunto de ofertas educativas e pedagógicas destinadas ao público escolar, das quais são exemplo: as atividades físicas e desportivas no ensino pré-escolar; a Semana da Educação; o projeto Alvaiázere Viva, Férias Divertidas e outras atividades diversas desenvolvidas pelos vários serviços. Como facilmente se depreende, tal assenta e tem como objetivo último, uma política de proximidade que pretende, essencialmente, servir as pessoas.



Figura 1 - Centro Escolar de Alvaiázere



Figura 2 - Centro Escolar de Maçãs de D. Maria



Público Escolar	Ano Letivo			
	2012/2013	2013/2014	2014/2015	2015/2016
Jardim de Infância	132	124	106	100
EB 1.º Ciclo	199	181	183	170
2.º Ciclo	115	113	95	83
3.º Ciclo	195	191	184	175
Secundário	93	79	80	66
TOTAL	734	688	648	594

Figura 3 - Público Escolar

Na política social, as prioridades mantêm-se com a aposta nos projetos intitulados “Câmara Solidária” e “SOS Solidão”, bem como, a Universidade Sénior e a LASA - Loja de Apoio Social de Alvaiázere, áreas com um público alvaiazerense específico. Por outro lado, temos também o cartão jovem, o cartão da idade maior e o cartão social do Município, o qual permite aos seus beneficiários a obtenção de benefícios, tais como por exemplo a isenção ou redução de preços.

Ainda neste ponto, e no campo da saúde, destaca-se o Centro de Saúde de Alvaiázere, com novas instalações e equipamentos, bem como a disponibilização de uma viatura devidamente equipada ao dispor daquele serviço, a somar a um veículo ligeiro de mercadorias que o Município, através de protocolo, já havia cedido e que se mantém.

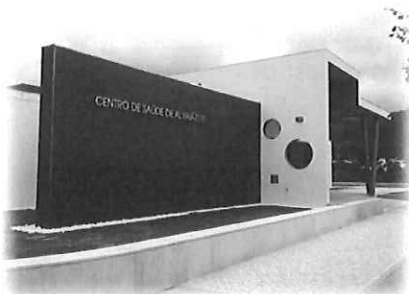


Figura 4 - Centro de Saúde de Alvaiázere



Figura 5 - Unidade Móvel de Saúde

A coesão territorial tem como objetivo promover um desenvolvimento mais equilibrado reduzindo as disparidades existentes, evitando os desequilíbrios territoriais e conferindo mais



coerência quer às políticas regionais, quer às políticas sectoriais que têm impacto territorial, a par de um melhoramento da integração territorial e a promoção da cooperação entre as regiões.

Na área do desenvolvimento urbano, destacam-se os investimentos em infraestruturas rodoviárias, como a requalificação, beneficiação e melhoramento em arruamentos do concelho, bem como a aposta numa estratégia de requalificação do edificado urbano.

Muitas têm sido as obras executadas neste âmbito, as quais irão permitir e constituir-se como uma alavanca para um desenvolvimento equilibrado do Concelho.



Figura 6 - Rua José Mendes de Carvalho - freguesia de Alvaiázere



Figura 7 - Rua Sra. da Orada, sita em Cabaços freguesia de Pussos S. Pedro

2.1.2. Crescimento Sustentado

Na área do crescimento sustentado inserem-se o comércio e o turismo, pela valorização dos produtos endógenos através da realização de feiras e certames de atividade económica, bem como a manutenção da aposta na riqueza do nosso património natural.

Salienta-se, neste âmbito a rede de percursos pedestres de Alvaiázere, constituída por 6 percursos de Pequena Rota e um percurso de Grande Rota que se interligam entre si, permitindo mostrar aos visitantes os principais locais de interesse do concelho.

[Handwritten signatures and initials]

[Handwritten signatures and initials]

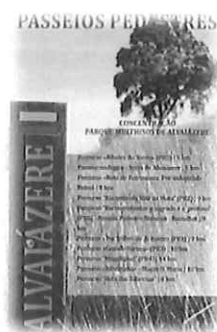


Figura 8 - Percursos Pedestres

Por outro lado, constitui-se como um ponto prioritário a dinamização e promoção dos Parques Empresariais, com a realização de obras de conservação, reparação e ampliação das Zonas Industriais atualmente existentes. Por seu turno, é também um objetivo fulcral, a dinamização do Centro de Incubação de Negócios, tendo sempre como objetivo a criação e fixação de novas empresas.



Figura 9 - Zona Industrial do Vale da Aveleira



Figura 10 - Zona Industrial da Saganga

2.1.3. Melhoria dos Serviços Públicos Municipais

O Município mantém a aposta na melhoria continua dos serviços públicos municipais. Esta árdua tarefa passa pela consolidação das políticas públicas em matéria de modernização e simplificação administrativas. Exemplo disso são a adesão do Município de Alvaiázere ao Programa Aproximar, aprovado pela Resolução do Conselho de Ministros n.º 55-A/2014,



publicada no Diário da República, 1.ª série, n.º 177, de 15 de setembro de 2014, que visa o desenvolvimento de um modelo de grande disponibilidade e proximidade de serviços públicos aos cidadãos, assegurando uma maior coesão social e territorial, e garantindo um enriquecimento da diversidade e qualidade dos serviços administrativos prestados às populações. O Programa Aproximar assenta em quatro conceitos de prestação de serviços públicos administrativos, todos eles diferentes entre si, e complementares no desenho de uma solução integrada e inclusiva de serviço público: a Loja do Cidadão, o Espaço do Cidadão, a Carrinha do Cidadão e o Programa Portugal Porta-a-Porta (sistema de transporte flexível "a pedido"). Neste sentido, o Município de Alvaiázere aderiu e aprovou, em reunião extraordinária da Câmara Municipal realizada a 28 de abril do corrente, a minuta do "Memorando de Adesão do Município de Alvaiázere ao Programa Aproximar", na qual deliberou aderir aos seguintes eixos: Espaços do Cidadão, Loja do Cidadão e ao sistema de transporte flexível".

Por outro lado, o orçamento exprime, como se denota, um compromisso firme na promoção de investimentos com vista à poupança de recursos e de diminuição de ineficiências nos sistemas de abastecimento de águas, de saneamento e nas redes de energia elétrica.

2.2. REGRAS PREVISIONAIS

O Orçamento de 2016 e as Grandes Opções do Plano (mapa elaborado para uma base anual de quatro anos/exercícios 2016-2019) respeitam os princípios orçamentais e regras previsionais definidos nos seguintes diplomas:

- Plano Oficial de Contabilidade das Autarquias Locais (aprovado pelo Decreto-Lei n.º 54-A/99, de 22 de fevereiro, na sua atual redação);
- Lei de Enquadramento Orçamental (aprovada pela Lei n.º 151/2015, de 11 de setembro);
- Documento de Estratégia Orçamental;
- Regime Financeiro das Autarquias Locais e das Entidades Intermunicipais (aprovado pela Lei n.º 73/2013, de 3 de setembro, na sua atual redação);
- Lei dos Compromissos e dos Pagamentos em Atraso (aprovado pela Lei n.º 8/2012, de 21 de fevereiro na sua atual redação e regulamentada pelo Decreto-Lei n.º 127/2012, de 21 de junho);
- Programa de Apoio à Economia Local (aprovado pela Lei n.º 43/2012, de 28 de agosto e regulamentada pela Portaria n.º 281-A/2012, de 14 de setembro);
- Lei n.º 82-B/2014, de 31 de dezembro (Lei do orçamento de Estado para o ano de 2015);
- Regime Jurídico das Autarquias Locais (aprovado pela Lei n.º 75/2013, de 12 de setembro, na sua atual redação);
- Regime Jurídico da Atividade Empresarial Local e das Participações Locais (aprovado pela Lei n.º 50/2012, de 31 de agosto, na sua atual redação);
- Fundo de Apoio Municipal (aprovado pela Lei n.º 53/2014, de 25 de agosto);
- Classificador Económico (aprovado pelo Decreto-Lei n.º 26/2002, de 14 de fevereiro);
- Mecanismos das reduções remuneratórias temporárias e condições da sua reversão (aprovados pela Lei n.º 75/2014, de 12 de setembro);
- Código dos Contratos Públicos (aprovado pelo Decreto-Lei n.º 18/2008, de 29 de janeiro, na sua atual redação);
- Regime de realização de despesas públicas com locação e aquisição de bens e serviços (aprovado pelo Decreto-Lei n.º 197/99, de 8 de junho);
- Código do Procedimento Administrativo (aprovado pelo Decreto-Lei n.º 6/96, de 31 de janeiro alterado e republicado pelo Decreto-Lei n.º 4/2015, de 7 de janeiro);
- Cadastro e Inventário dos Bens do Estado (aprovado pela Portaria n.º 671/2000, de 17 de abril);



- Lei Geral do Trabalho em Funções Públicas (aprovada pela Lei n.º 35/2014, de 20 de junho);
- Norma de Controlo Interno do Município de Alvaiázere;
- Demais regulamentos internos sobre matéria financeira ou orçamental.

2.3.REGRAS ORÇAMENTAIS / PRINCÍPIOS DO POCAL

A atividade financeira do Município, integrada numa contabilidade pública moderna, conjuga as dimensões orçamentais, patrimoniais e de custos, assentando nos seguintes pressupostos:

- Economia, eficiência e eficácia do serviço público;
- Transparência e gestão rigorosa das finanças públicas locais;
- Equilíbrio orçamental formal e material;
- Satisfação das necessidades coletivas, tendo em conta os recursos financeiros disponíveis;
- Equidade intergeracional;
- Utilização racional das dotações aprovadas e da contenção da despesa;
- Gestão eficiente da tesouraria;
- Necessidade, utilidade e oportunidade da despesa pública;
- Adequação ao volume da receita efetivamente arrecadada;
- Gestão dinâmica.

Por outro lado, na construção dos documentos previsionais devem ser respeitados os princípios orçamentais e as regras previsionais definidas no diploma POCAL, para a obtenção de uma imagem verdadeira e apropriada da situação financeira, dos resultados e da execução orçamental do Município:

- Princípio da Independência;
- Princípio da Anualidade;
- Princípio da Unidade;
- Princípio da Universalidade;
- Princípio do Equilíbrio;
- Princípio da Especificação;
- Princípio da Não Consignação;
- Princípio da Não Compensação.

Relembre-se que, com a entrada em vigor do Regime Financeiro das Autarquias Locais e das Entidades Intermunicipais, vulgo nova Lei das Finanças Locais, são impostas novas condicionantes à elaboração e aprovação dos documentos previsionais que substituí e complementa alguns dos princípios orçamentais previstos no diploma POCAL.

2.3.1. Equilíbrio Orçamental

A norma do equilíbrio orçamental aplicada aos orçamentos das entidades do setor local pressupõe as regras abaixo esquematizadas, com a ressalva de que, no caso dos Municípios que possuíam empréstimos à data de entrada em vigor da aludida nova Lei das Finanças Locais, ou seja a 1 de janeiro de 2014, o cálculo das amortizações médias de empréstimos processar-se-á de forma diferenciada.



Atendendo às várias fases subjacentes a cada ciclo económico, o cumprimento da referida regra orçamental deve ser garantido, relativamente a cada ano económico, no momento da elaboração do orçamento (documentos previsionais), nas respetivas modificações orçamentais e no decurso da sua execução.

$$\text{Receita} \geq \text{Despesa}$$
$$\text{Receita Corrente Bruta Cobrada} \geq \left(\text{Despesa Corrente} + \text{Amortizações Médias de Empréstimos de M/L prazo} \right)$$

Em que:

$$\text{Amortizações Médias de Empréstimos de M/L prazo, em vigor} = \frac{\text{Capital em dívida}}{\text{Vida útil remanescente}}$$

Figura 11 - Princípio do equilíbrio orçamental

Aplicando estas regras de cálculo, para o ano de 2016, verifica-se uma poupança corrente para fazer face ao montante apurado para as amortizações médias de empréstimos de médio e longo prazo.

	Receita prevista	Despesa prevista
Corrente	6.680.095,00 €	5.872.370,00 €
Capital	4.819.905,00 €	5.627.630,00 €
Total	11.500.000,00 €	11.500.000,00 €

Amortizações médias de empréstimos de M/L prazo 392.184,44 €

Figura 12 - Equilíbrio orçamental previsto para 2016

Face ao exposto, apresenta-se abaixo o mapa que permitiu calcular o valor das amortizações médias dos empréstimos de médio e longo prazo. Tal como decorre da lei, este mapa teve em linha de conta o capital em dívida dos empréstimos existentes a 31 de dezembro de 2013, a data do seu término e a sua vida útil remanescente. Portanto, este mapa é calculado uma única vez, ou seja, o valor da amortização média é alterado somente quando algum dos empréstimos tidos em linha de conta cessou. São exemplos dessa situação os empréstimos relativos à Requalificação da ETAR de Alvaiázere e o empréstimo da 2.ª Fase da CM 118 de Covões a Ponte Nova.



Empréstimos de M/L prazo, à data de 31-12-2013 (1)		Capital em dívida (em 31-12-2013) (2)	Términus do contrato (data) (3)	Vida útil remanescente (n.º de anos) (4)	Amortizações Médias (para 2016) (5)=(2)/(4)	
Caixa Geral de Depósitos	0078/000592/891 Construção do Bairro Social	251.509,20 €	12-06-2024	11	22.864,47 €	
	0078/000596/091 Requalificação da ETAR de Alvaiázere	1.373,81 €	23-12-2014	1		
	0078/000604/591 2.ª Fase da CM 1118 de Covões a Ponte Nova	3.142,04 €	23-12-2014	1		
	0078/000605/391 Aquisição de Terrenos	103.916,23 €	13-02-2016	3	34.638,74 €	
	9015/003749/991 Construção do Estádio Municipal	47.626,23 €	18-08-2018	5	9.525,25 €	
	9015/004929/291 Aquisição de Terrenos para Req. Urbana	95.694,43 €	12-07-2026	13	7.361,11 €	
	9015/ 005137/ 891 Aquisição de Terrenos para Req. Urbana	572.470,76 €	29-11-2026	13	44.036,21 €	
	9015/006440/291 Req. Martins Rangel	877.746,61 €	18-05-2029	16	54.859,16 €	
	Novo Banco	770020034 Remodelação e Ampliação do Estádio Municipal	88.593,70 €	09-12-2019	6	14.765,62 €
		770020033 Aquisição Edifício	90.000,00 €	23-12-2019	6	15.000,00 €
15842 Aquisição de Terreno		34.615,38 €	09-12-2019	6	5.769,23 €	
Crédito Agrícola		Obras de Saneamento	823.647,90 €	16-12-2029	16	51.477,99 €
	IHRU	8 Fogos em Alvaiázere	163.481,42 €	30-09-2034	21	7.784,83 €
DGTF	PAEL - Programa de Apoio à Economia Local	1.613.323,63 €	15-11-2026	13	124.101,82 €	
TOTAL		4.767.141,34 €			392.184,44 €	

Figura 13 - Amortizações médias dos empréstimos de médio e longo prazo

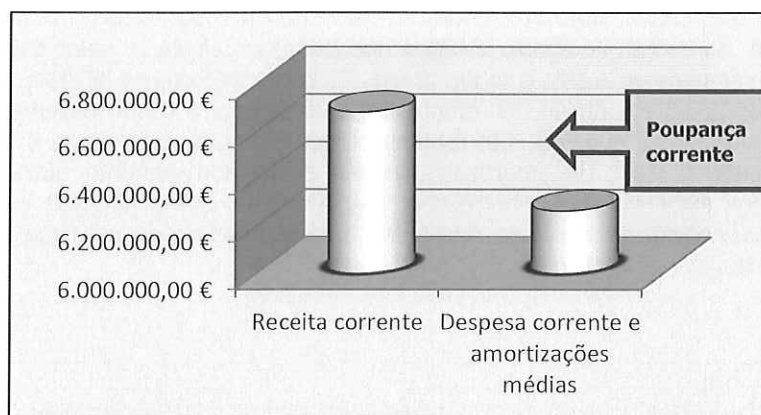


Figura 14 - Gráfico representativo da poupança corrente prevista para 2016



2.3.2. Anualidade e plurianualidade

A norma da anualidade e plurianualidade, definida na atual Lei das Finanças Locais, refere que, para além do facto dos orçamentos das autarquias locais serem elaborados numa base anual, em que o ano económico coincide com o ano civil, estes têm a obrigatoriedade de se enquadrar num Quadro Plurianual de Programação Orçamental (QPPO), uma vez que os orçamentos incluem os programas, as medidas e os projetos ou atividades que implicam encargos plurianuais.

Por sua vez, o aludido QPPO, mapa elaborado para uma base de quatro anos/exercícios, é incorporado no documento denominado por Quadro de Médio Prazo para as Finanças da Autarquia Local (QMPF-AL).



Figura 15 - Esquema da anualidade e plurianualidade

O QPPO é um documento apresentado ao Órgão Deliberativo, em simultâneo com o Orçamento e as GOP. Neste sentido, este mapa baliza, numa base móvel de quatro anos/exercícios, os limites do orçamento, ou seja, define as projeções da receita e os limites da despesa que serão vinculativos para o ano seguinte e devem ser atualizados anualmente.

2.3.2.1. Quadro Plurianual Municipal

De acordo com o artigo 47.º da Lei n.º 73/2013, de 3 de setembro, a elaboração do Quadro Plurianual Municipal carece de regulamentação a qual, até ao momento, não foi alvo de publicação. Deste modo, o preceituado nos artigos 41.º e 44.º do citado diploma é inaplicável por falta de regulamentação, de acordo com o entendimento da Associação Nacional de Municípios Portugueses (ANMP) divulgado pela circular n.º 108/2014/AG, datada de 01-10-2014 e reafirmado o seu conteúdo pela circular n.º 86/2015-PB, de 25-09-2015.



ASSOCIAÇÃO NACIONAL
MUNICÍPIOS
PORTUGUESES

Exmo.(a) Senhor(a)

Presidente

ASSUNTO: Quadro Plurianual Municipal.

N/Ref: Circ. 86/2015-PB

Data: 25.09.2015

Em 2014, através da Circular n.º 108/2014/AG, de 01/10/2014, a Associação Nacional de Municípios Portugueses (ANMP) remeteu a V.Ex.ª o seu entendimento relativo à elaboração do “Quadro Plurianual Municipal”, previsto na Lei n.º 73/2013, de 3 de Setembro (Lei de Finanças Locais).

Não tendo havido qualquer evolução na temática em causa, reafirmamos o conteúdo inserto na missiva então enviada, que remetemos agora novamente a V.Ex.ª, em anexo.

Com os melhores cumprimentos,

O Secretário Geral

Rui Solheiro

Figura 16 - Circular n.º 86/2015-PB, de 25-09-2015, da ANMP



Exmo(a). Senhor(a)
Presidente

N.º Ref. CIR_108/2014/AG

Data: 01.10.2014

Assunto: Quadro plurianual municipal

1. São muitas dezenas os Municípios que têm vindo a contactar a ANMP, em relação à elaboração do “Quadro Plurianual Municipal”, previsto no art.º 44.º da Lei n.º 73/2013 (Lei de Finanças Locais – LFL).
2. O referido “Quadro Plurianual Municipal” carece da regulamentação estabelecida no art.º 47.º da mesma Lei, o qual dispõe que “Os elementos constantes dos documentos referidos no presente capítulo são regulados por decreto-lei, a aprovar até 120 dias após a publicação da presente lei”.
O decreto-lei a que se refere o art.º 47.º deveria pois ter sido aprovado até 3 de janeiro de 2014, sendo que, mesmo que fosse publicado nos próximos dias, não permitiria a sua aplicação pelos Municípios no processo de preparação dos documentos previsionais para 2015, em curso.
3. Acresce que, nos termos do n.º 3 do art.º 47.º da LFL, “os limites (a que se refere o n.º 2 do mesmo artigo) são vinculativos para o ano seguinte ao do exercício económico do orçamento.”
Ora não podem os Municípios correr o risco de aprovar documentos vinculativos para 2016 cuja regulamentação não existe.
Por outro lado, a não tipificação de documentos com o conteúdo dos que estão em causa, impedirá a realização de quaisquer análises integradas e sujeitam os Municípios à posterior verificação discricionária do Tribunal de Contas, com os resultados desastrosos que são conhecidos pelos mesmos.
4. Assim, a ANMP entende não estarem criadas as condições legais para o cumprimento do art.º 44 da lei n.º 73/2013, por omissão legislativa do Governo desde 3 de janeiro de 2014.
A ANMP considera que o planeamento plurianual não poderá ter quaisquer consequências vinculativas para 2016, independentemente do caráter voluntário de qualquer exercício que os Municípios entendam desenvolver, no âmbito do respetivo processo de planeamento.

Com os melhores cumprimentos.

O Secretário-Geral da ANMP

Rui Solheiro

Figura 17 - Circular n.º 108/2014/AG, de 01-10-2014, da ANMP



Da articulação do princípio orçamental da anualidade e plurianualidade com a adesão do Município de Alvaiázere ao Programa de Apoio à Economia Local (PAEL) - Programa II, contrato de empréstimo de médio e longo prazo outorgado, pelo prazo de 14 anos, com o Estado Português em 16-11-2012, foram propostos objetivos/medidas no âmbito do documento Plano de Ajustamento Financeiro (PAF).

No citado documento, concretamente no seu quadro III foram explanadas as projeções orçamentais para os anos subsequentes, que abaixo se indicam, resumidamente, para o quadriénio 2016-2019.

Orçamento	Ano			
	2016	2017	2018	2019
Receitas Correntes	5.583.941,00 €	5.583.941,00 €	4.812.062,00 €	4.812.062,00 €
Receitas de Capital	2.070.000,00 €	2.070.000,00 €	2.070.000,00 €	2.070.000,00 €
Outras Receitas	4.000,00 €	4.000,00 €	4.000,00 €	4.000,00 €
TOTAL DA RECEITA	7.657.941,00 €	7.657.941,00 €	6.886.062,00 €	6.886.062,00 €
Despesas Correntes	4.561.020,00 €	4.553.320,00 €	4.496.520,00 €	4.483.620,00 €
Despesas de Capital	3.064.739,00 €	2.949.454,00 €	2.350.872,00 €	2.347.742,00 €
TOTAL DA DESPESA	7.625.759,00 €	7.502.774,00 €	6.847.392,00 €	6.831.362,00 €

Fonte: Quadro III do PAF aprovado pela Assembleia Municipal em sessão de 03-10-2012

Figura 18 - Resumo do Quadro III do PAF

Orçamento	Ano de 2016		
	Previsto no PAF (1)	Orçamento (2)	Varição prevista (3)=(2)-(1)
Receitas Correntes	5.583.941,00 €	6.680.095,00 €	1.096.154,00 €
Receitas de Capital	2.070.000,00 €	4.816.905,00 €	2.746.905,00 €
Outras Receitas	4.000,00 €	3.000,00 €	-1.000,00 €
TOTAL DA RECEITA	7.657.941,00 €	11.500.000,00 €	3.842.059,00 €
Despesas Correntes	4.561.020,00 €	5.872.370,00 €	1.311.350,00 €
Despesas de Capital	3.064.739,00 €	5.627.630,00 €	2.562.891,00 €
TOTAL DA DESPESA	7.625.759,00 €	11.500.000,00 €	3.874.241,00 €

Figura 19 - Quadro da receita e da despesa (previsões)

2.3.3. Unidade e Universalidade

A norma da unidade e universalidade define a obrigatoriedade do orçamento municipal incluir as receitas e despesas de todos os seus órgãos e serviços sem autonomia financeira.



DOCUMENTOS PREVISIONAIS
Relatório 2016

Por outro lado, em anexo aos orçamentos da autarquia local devem ser apensos os orçamentos dos órgãos e serviços com autonomia financeira e das entidades participadas em que se verifique o controlo.

Perante estes normativos, refira-se que o Município de Alvaiázere não possui entidades participadas em que se verifique o controlo, como se comprova pela análise ao quadro infra:

Entidades		Participação		Contribui para a dívida bruta	Controlo
Designação	NIPC	% capital social detido	Valor		
Sicó Formação, S.A.	504600109	12,74%	6.370,00 €	SIM	NÃO
WRC Agência de Desenvolvimento Regional, S.A.	506053628	0,18%	2.500,00 €	SIM	NÃO
CIMRL - Comunidade Intermunicipal da Região de Leiria	508035546	10,00%	Quota = 5.000,00 €	SIM	NÃO
ERSUC - Resíduos Sólidos do Centro, S.A.	503004405	0,42%	35.575,00 €	NÃO	NÃO
Águas do Centro, S.A.	505773333	1,17%	280.370,00 €	NÃO	NÃO
ANMP - Associação Nacional de Municípios Portugueses	501627413	0,28%	Quota = 4.218,00 €	SIM	NÃO
Terras de Sicó - Associação de Desenvolvimento	503497720	13,70%	Quota = 6.000,00 €	SIM	NÃO
ADXTUR - Agência para o Desenvolvimento Turístico das Aldeias do Xisto	507925270		Quota = 7.680,00 €	SIM	NÃO
Enerdura - Agência Regional de Energia da Alta Estremadura	505074737	5,44%	Quota = 997,60 €	SIM	NÃO

Figura 20 - Entidades participadas

Esta regra orçamental define, também, que o orçamento das autarquias locais apresente o total das responsabilidades financeiras resultantes de compromissos plurianuais, cuja natureza impeça a contabilização direta do respetivo montante no ano em que os compromissos são assumidos.

Nesta situação, enquadram-se as despesas certas e permanentes que estão dependentes dos consumos e que, de acordo com a Lei n.º 75/2013, de 12 de setembro, na sua atual redação, o Presidente da Câmara é a entidade com competência para a assunção destes compromissos e para a autorização das referenciadas despesas, das quais são exemplo:

- comunicações móveis, fixas e internet;
- comissões multibanco;
- portes de correio;
- portagens e pórticos;
- consumo de água, saneamento básico, resíduos sólidos urbanos e energia elétrica;
- gás e gasóleo de aquecimento;
- seguros com os POC - Programas Ocupacionais;
- serviços de saúde (reembolsos e quotizações);
- publicações de avisos;
- aquisição/renovação de domínios e alojamento Web.



Nos termos da atual redação da Lei dos Compromissos e Pagamentos em Atraso (LCPA), apresenta-se um quadro informativo com os valores escalonados para exercícios futuros referentes aos compromissos plurianuais estimados. O valor relativo ao ano de 2016, traduz os montantes previsionais plurianuais contemplados e já devidamente incorporados no orçamento de 2016 e cujo compromisso e ou respetivos contratos foram assumidos ou outorgados em anos anteriores.

Ano	Montante
2016	1.940.580,12 €
2017	692.448,18 €
2018	514.062,78 €
2019	479.535,00 €
Seguintes	2.982.669,00 €

Figura 21 - Compromissos plurianuais previsionais

2.3.4. Não Consignação

A norma da não consignação, define que não se pode afetar o produto de quaisquer receitas à cobertura de determinadas despesas, no entanto, este princípio não se aplica às receitas provenientes de:

- Fundos Comunitários;
- Fundo Social Municipal;
- Cooperação técnica e financeira;
- Empréstimos a médio e longo prazo para aplicação em investimentos ou contraídos no âmbito de mecanismos de recuperação financeira;
- Receitas provenientes dos preços cobrados nas situações referidas no n.º 8 do artigo 21.º da Lei n.º 73/2013, de 3 de setembro, na sua atual redação.

2.4. RESPONSABILIDADES CONTINGENTES

As autarquias locais estão sujeitas, na aprovação e execução dos seus orçamentos, ao princípio da estabilidade orçamental, o qual pressupõe a sua sustentabilidade financeira e uma gestão orçamental equilibrada, incluindo as responsabilidades contingentes por si assumidas.

A atual Lei das Finanças Locais veio, assim, introduzir um novo conceito a ter em linha de conta na estabilidade orçamental, nomeadamente a "*responsabilidade contingente*" a qual, segundo o preceituado na alínea i) do artigo 2.º daquele normativo contempla as "*... possíveis obrigações que resultem de factos passados e cuja existência é confirmada apenas pela ocorrência ou não de um ou mais acontecimentos futuros incertos não totalmente sob controlo da entidade, ou obrigações presentes que, resultando de acontecimentos passados, não são reconhecidas porque:*

- i) *Não é provável que um exfluxo de recursos, que incorpora benefícios económicos ou um potencial de serviço, seja exigido para liquidar as obrigações; ou*
- ii) *O montante das obrigações não pode ser mensurado com suficiente fiabilidade..."*



De acordo com o Boletim Informativo sobre o Setor Empresarial do Estado, emitido pela Direção-Geral do Tesouro e Finanças, relativo ao 2.º trimestre de 2011, para efeito de análise das responsabilidades contingentes tipificam-se cinco grandes categorias, a saber:

- Garantias concedidas a terceiros;
- PPP/Concessões - Contingências financeiras e legais decorrentes de concessões e PPP's, não expressas nas contas da empresa, tais como reequilíbrios, contrapartidas e subsídios financeiros;
- Contencioso - Processos em contencioso de onde possam resultar responsabilidades para a empresa;
- Leasing operacional;
- Capital subscrito e não realizado.

Por outro lado, nos termos do disposto no n.º 1 do artigo 46.º da atual Lei das Finanças Locais, o orçamento municipal deve conter um relatório que contenha a apresentação e a fundamentação da política orçamental proposta, incluindo a identificação e a descrição das responsabilidades contingentes.

Assim, e tendo por base este enquadramento, apresenta-se, no quadro infra, um resumo das responsabilidades contingentes assumidas pelo Município:

Tribunal	N.º Processo	Tipo de Ação	Partes
Tribunal Judicial de Alvaiázere - Secção Única	105/13.8TBAVZ	Expropriação	Expropriante: Município de Alvaiázere; Expropriado: Luís Miguel Mendes Lagoa da Cunha
Tribunal Administrativo e Fiscal de Leiria	179/05.5BELRA-A	Execuções	Autor: Ministério Público; Contrainteressado: Banco Comercial Português, S.A. (e outros); Réu: Município de Alvaiázere

Figura 22 - Processos de Contencioso

A par destes processos, existe ainda um processo a decorrer no Tribunal Judicial de Alvaiázere - Secção Única, com o n.º 48/10.7TBAVZ, relativo a um inventário (herança), em que são partes envolvidas: cabeça de casal - Maria Adelaide Macias de Melo de Almeida; inventariado - José Maria Castelão e Outro(s). O Município de Alvaiázere é, neste processo, um interveniente meramente accidental, uma vez que as partes doaram e venderam ao Município bens que os herdeiros vêm agora reclamar.

2.5. ESTRUTURA ORGÂNICA

À semelhança do ano transato, em 2016, o organigrama dos serviços municipais não irá sofrer alterações, traduzindo-se numa matriz hierarquizada, assente em apenas duas unidades orgânicas.

Neste sentido, o Município continua a preocupar-se, essencialmente, em reorganizar e reaproveitar os escassos recursos humanos existentes, mantendo a sua tónica na excelência da prestação de serviços, modernização e simplificação administrativa e na eficiência e eficácia de recursos.

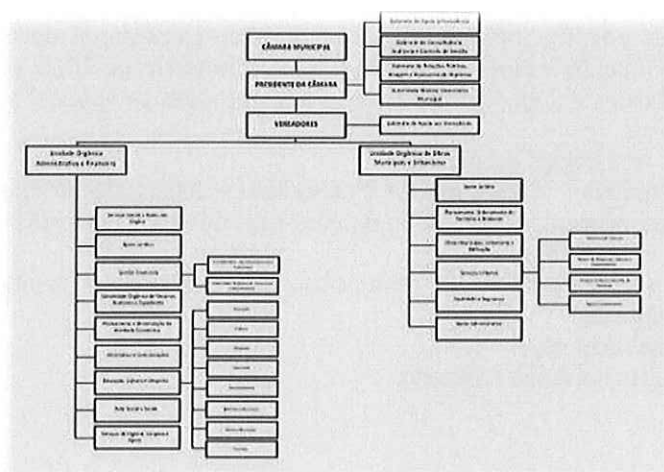


Figura 23 - Organograma dos serviços municipais

2.6. ESTRUTURA DO ORÇAMENTO

A estrutura do orçamento manter-se-á idêntica à dos últimos anos, pelo que obedece à seguinte composição:

- 01 – Assembleia Municipal
- 02 – Câmara Municipal
- 03 – Operações Financeiras

Esta estrutura valoriza a dimensão política do orçamento e flexibiliza a gestão orçamental na sua componente técnica, responsabilizando cada um dos responsáveis das unidades orgânicas e serviços pela execução do seu orçamento e, conseqüentemente, pelos resultados a alcançar.

Para efeitos de controlo do orçamento, por unidade orgânica, será determinante o papel das Grandes Opções do Plano (GOP) que incluirá, para além do Plano Plurianual de Investimentos (PPI), o Plano das Atividades Mais relevantes (AMR).

2.7. RESUMO DO ORÇAMENTO

Para o cálculo da receita e da despesa, na elaboração dos documentos previsionais do exercício de 2016, serviram de base, essencialmente, os seguintes aspetos:

- as regras previsionais definidas nos diplomas legais já mencionados no ponto 2.2. deste documento;
- as regras orçamentais definidas na nova Lei das Finanças Locais e elencadas no ponto 2.3. deste documento;
- os valores da execução orçamental do exercício de 2015;
- as prioridades decorrentes do programa eleitoral para o quadriénio 2013-2017;
- os pressupostos enunciados na Norma de Controlo Interno do Município de Alvaiázere e na Norma de Execução Orçamental;



- as políticas da qualidade definidas no âmbito da implementação do Sistema de Gestão da Qualidade, em conformidade com os requisitos da Norma NP EN ISO 9001;
- as informações disponibilizadas pelos serviços municipais, nomeadamente, contratos, acordos e protocolos, subsídios, projetos e obras, receitas a arrecadar e participação em candidaturas;
- os objetivos individuais no âmbito do sistema de avaliação de desempenho (SIADAP).

Da análise ao quadro infra, constata-se que o saldo corrente regista um excedente de 807.725,00 €.

Por outro lado, as receitas correntes devem financiar o valor das despesas correntes, incluindo as amortizações médias da dívida dos empréstimos de médio e longo prazo, cumprindo assim com a regra orçamental do equilíbrio orçamental definida pelo diploma legal da atual Lei das Finanças Locais, e já observado no ponto 2.3.1. deste documento.

Receita			Despesa		
Receitas Correntes	6.680.095,00 €	58,09%	Despesas Correntes	5.872.370,00 €	51,06%
01 - Impostos diretos	960.500,00 €	14,38%	0101 - Assembleia Municipal	10.000,00 €	0,17%
02 - Impostos indiretos	18.245,00 €	0,27%	0102 01 - Despesas com pessoal	1.783.785,00 €	30,38%
04 - Taxas, multas e outras penalidades	95.059,00 €	1,42%	0102 02 - Aquisição de bens e serviços	3.419.150,00 €	58,22%
05 - Rendimentos da propriedade	707.244,00 €	10,59%	0102 03 - Juros e outros encargos	5.500,00 €	0,09%
06 - Transferências correntes	4.243.076,00 €	63,52%	0102 04 - Transferências correntes	363.840,00 €	6,20%
07 - Venda de bens e serviços correntes	563.535,00 €	8,44%	0102 06 - Outras despesas correntes	220.445,00 €	3,75%
08 - Outras receitas correntes	92.436,00 €	1,38%	0103 03 - Juros e outros encargos	69.600,00 €	1,19%
			0103 06 - Outras despesas correntes	50,00 €	0,00%
Receitas de Capital	4.819.905,00 €	41,91%	Despesas de Capital	5.627.630,00 €	48,94%
09 - Venda de bens de investimento	2.619.833,00 €	54,35%	0102 07 - Aquisição de bens de capital	3.994.136,00 €	70,97%
10 - Transferências de capital	2.196.672,00 €	45,58%	0102 08 - Transferências de capital	612.850,00 €	10,89%
12 - Passivos financeiros	400,00 €	0,01%	0102 09 - Ativos financeiros	55.294,00 €	0,98%
15 - Rep. não abatidas nos pagamentos	3.000,00 €	0,06%	0102 11 - Outras despesas de capital	591.850,00 €	10,52%
			0103 10 - Passivos financeiros	373.500,00 €	6,64%
TOTAL DA RECEITA	11.500.000,00 €	100,00%	TOTAL DA DESPESA	11.500.000,00 €	100,00%

Figura 24 - Orçamento da receita e da despesa (resumo)

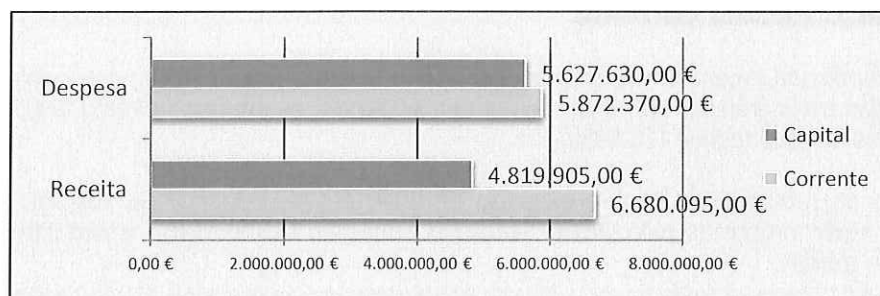


Figura 25 - Gráfico representativo do Orçamento



Perante estes pressupostos, e de acordo com as obrigações legais no âmbito da adesão ao PAEL, tem sido intenção do Órgão Executivo a redução dos valores apresentados em sede de documentos previsionais, vulgo orçamento municipal.

Orçamento	2013 (1)	2014 (2)	2015 (3)	2016 (4)	Variação (5)=(4)-(1)
TOTAL	16.446.356,00 €	15.380.000,00 €	14.900.000,00 €	11.500.000,00 €	-4.946.356,00 €

Figura 26 - Evolução do Orçamento Municipal

2.8. RECEITA MUNICIPAL

A receita municipal, previsível de ser arrecadada no ano 2016, ascende ao valor global de 11.500.000,00 €, a qual é decomposta em receitas correntes com um peso relativo de cerca de 58,09% e em receitas de capital que representam cerca de 41,91%.

Sendo que, até à presente data, a proposta de Orçamento de Estado para 2016 não está elaborada para que os municípios portugueses se possam guiar em termos de estratégia definida para o país e de receitas municipais a serem transferidas, é espectável, e foi tido em linha de conta na elaboração dos documentos previsionais, que o montante dos fundos municipais se iguale ao montante transferido no ano de 2015.

Fundos Municipais		2013	2014	2015	2016
Transferências correntes	FEF - Fundo de Equilíbrio Financeiro (Corrente)	3.317.570,00 €	3.620.257,00 €	3.784.600,00 €	3.784.600,00 €
	FSM - Fundo Social Municipal	101.748,00 €	101.748,00 €	133.094,00 €	133.094,00 €
	Participação Fixa no IRS	96.718,00 €	101.461,00 €	130.144,00 €	130.144,00 €
Transferências de capital	FEF - Fundo de Equilíbrio Financeiro (Capital)	829.393,00 €	402.251,00 €	420.511,00 €	420.511,00 €
Total		4.345.429,00 €	4.225.717,00 €	4.468.349,00 €	4.468.349,00 €

Fonte: LOE 2013, 2014, 2015 e perspetivas para 2016

Figura 27 - Transferências do Orçamento Geral do Estado

2.8.1. Receita Corrente

Para o cômputo da receita corrente e em sede de orçamento, contribuem, essencialmente, os capítulos das transferências correntes do Estado (63,52%), os impostos diretos (14,38%) e os rendimentos de propriedade (10,59%).

No âmbito da receita fiscal para o exercício de 2016 e à semelhança do aplicado nos anos transatos, serão propostas pelo Órgão Executivo ao Órgão Deliberativo, as seguintes taxas a liquidar e a cobrar:



IMI

Prédios urbanos avaliados nos termos do CIMI: 0,4%

No intuito de promover o combate à desertificação do concelho e de incentivar a requalificação do parque habitacional do território das freguesias do concelho:

- 30% de minoração da taxa aplicável, aos prédios reabilitados ou restaurados nos últimos dez anos (desde 2005), que possuam a devida licença de utilização;
- 20% de minoração da taxa aplicável aos prédios urbanos arrendados, cumulativa com a beneficiação da taxa prevista na alínea anterior;
- Majorar a taxa de IMI aplicável, em 15%, dos prédios urbanos degradados, que não satisfazem a sua função e façam perigar a segurança de pessoas e bens.

Pelo artigo 112.º do CIMI alterado pela LOE 2015, serão aplicadas taxas de minoração para habitações próprias permanentes:

- Com 1 dependente a cargo do agregado familiar – 5%;
- Com 2 dependentes a cargo do agregado familiar – 7,5%;
- Com 3 ou mais dependentes a cargo do agregado familiar – 10%.

Nos termos da ARU - Área de Reabilitação Urbana, aprovada na reunião de Câmara realizada a 24 de setembro e sessão da Assembleia Municipal de 30 de setembro, ambas do corrente ano, os prédios urbanos objeto de ações de reabilitação são passíveis de isenção de imposto municipal sobre imóveis (IMI) por um período de cinco anos. De igual modo, os proprietários de edifícios ou frações na ARU são abrangidos por um conjunto de majorações e minorações em sede do IMI previstas no CIMI, nomeadamente:

- Minoração de 30% da taxa de IMI em vigor em prédios urbanos localizados na ARU, de acordo com o previsto no n.º 6 do artigo 112.º do CIMI, mas que não se encontrem em ruína, degradados ou devolutos;
- Minoração de 20% da taxa de IMI em vigor a aplicar aos prédios urbanos arrendados localizados na ARU, que pode ser cumulativa com a anterior de acordo com o previsto no n.º 7 do mesmo artigo;
- Majoração em 15% da taxa de IMI em vigor a aplicar a prédios urbanos degradados, que não cumpram satisfatoriamente a sua função ou sejam um perigo para a segurança de pessoas e bens, conforme descrito no n.º 8 do mesmo artigo.

IRS

5% sobre a coleta líquida

Derrama

Não aplicável

De acordo com os trâmites legais definidos no diploma POCAL, o cálculo da receita corrente previsível de ser arrecadada processa-se de acordo com as médias do executado nos últimos 24 meses. Tal não se verificou quanto ao valor previsto para o IMI, por não corresponder à realidade, devido ao processo de avaliação geral e automática realizada a todos os prédios urbanos, nas regras definidas no CIMI - Código do Imposto Municipal sobre Imóveis e na Lei n.º 60-A/2011, de 30 de novembro. Assim, o valor estimável de IMI em sede de orçamento, foi definido tendo em conta os montantes recebidos nos dois últimos anos.



2.8.2. Receita de Capital

Para o cômputo da receita de capital e em sede de orçamento, contribuem, essencialmente, os capítulos da venda de bens de investimento (54,35%) e as transferências de capital (45,58%).

Tendo em conta o interesse público subjacente à realização das diversas empreitadas, fornecimento de bens e serviços em execução e adjudicados, bem como o valor que o Município possui devidamente contabilizado em bens imóveis, os quais, e desde que cumpridos todos os trâmites legais, pode sempre alienar, no orçamento da receita - capítulo 09 – Venda de Bens de Investimento, foi contemplado o montante de 2.619.833€. Não foi, no caso em concreto e tendo em conta o exposto, tido em linha de conta o disposto no art.º 253.º da Lei n.º 82-B/2014, de 31 de dezembro.

No capítulo das transferências de capital está contemplado o FEF de capital e um largo conjunto de financiamentos comunitários para projetos através do QREN e outras entidades financiadoras, conforme descrito na tabela infra.

Projeto	Investimento	Investimento Elegível	Comparticipação		Fases de candidatura	Entidade Financiadora
			%	Valor		
Requalificação Urbana da Envolvente à Casa do Povo Alvaiázere	157.813,63 €	157.813,63 €	85%	134.141,59 €	A aguardar recebimento do financiamento	Mais Centro
Arruamento a Sul do Estádio Municipal e respetivas ligações	519.137,42 €	468.066,15 €	85%	397.856,23 €	A aguardar recebimento do financiamento	Mais Centro
Beneficiação e Alargamento da Estrada de Casal Novo a Sobreiral	190.190,83 €	190.190,83 €	85%	161.662,21 €	A aguardar recebimento do financiamento	Mais Centro
Alargamento, retificação pavimentação da estrada de Maças de Caminho a Relvas	164.621,83 €	159.001,75 €	85%	135.151,49 €	A aguardar recebimento do financiamento	Mais Centro
Ligação entre o Entroncamento do Cemitério e Vendas (Estrada do Marcão)	155.312,71 €	155.312,71 €	85%	132.015,80 €	A aguardar recebimento do financiamento	Mais Centro
Requalificação da Estrada do Alto do Farroio a Pussos	393.510,62 €	378.657,48 €	85%	321.858,86 €	A aguardar recebimento do financiamento	Mais Centro
Ligação entre Vendas e o entroncamento com a EN 348	144.800,74 €	142.087,63 €	85%	120.774,49 €	A aguardar recebimento do financiamento	Mais Centro
Melhoria da Ligação do Concelho de Ferreira do Zêzere por Portela do Brás (EN 520)	337.059,22 €	330.330,24 €	85%	280.780,70 €	A aguardar recebimento do financiamento	Mais Centro
SAMA	127.712,97 €	108.162,97 €	85%	91.938,52 €	A aguardar recebimento do financiamento	Mais Centro
PEPAL				- €	A decorrer	Administração Central
TOTAL	2.190.159,97 €	2.089.623,39 €		1.776.179,88 €		

Figura 28 - Candidaturas

2.9. DESPESA MUNICIPAL

A despesa municipal, previsível de se realizar no ano 2016, ascende ao valor global de 11.500.000,00 €, a qual é decomposta em despesas correntes com um peso relativo de cerca de 51,06% e em despesas de capital que representam cerca de 48,94%.



2.9.1. Despesa Corrente

Para o cômputo da despesa corrente, contribuem, essencialmente, os capítulos da aquisição de bens e serviços (58,22%) e as despesas com o pessoal (30,38%).

No âmbito da aquisição de bens e serviços, a prioridade do Órgão Executivo continua a ser a concentração de esforços e o aperfeiçoamento de tarefas com o intuito de contenção de despesas. No entanto, neste capítulo estão também incluídas as despesas referentes aos consumos de água, saneamento e RSU; combustíveis; energia elétrica e no campo da educação estão as rubricas dos transportes e refeições escolares.

Quanto ao capítulo das despesas com o pessoal, a previsão encontra-se espelhado no quadro infra.

Ano	Prevista no PAF (1)	N.º de Colaboradores (início do período) (2)	Aposentações / Desvinculações (3)	Admissões (4)	N.º de Colaboradores (fim do período) (5) = (2) - (3) + (4)	Variação real (6) = (5) - (1)
2011	102	111	13	4	102	0
2012	101	102	1	1	102	1
2013	100	102	5	2	99	-1
2014	100	99	7	0	92	-8
2015	100	92	4	1	89 ¹	-11
2016	100	89	0	6 ²	95	-5

Figura 29 - Evolução no número de funcionários

No decurso dos três primeiros trimestres do ano de 2015 ocorreram: 2 - aposentações de assistentes operacionais e duas desvinculações por cessação definitiva do contrato de trabalho na carreira de assistente técnico.

No decurso do 4.º trimestre do corrente ano, ainda é expectável que ocorram duas desvinculações por aposentação na carreira de assistente operacional.

Prevê-se que ocorra até ao final do corrente ano de 2015, a admissão de quatro assistentes operacionais, destinando-se à prossecução de competências transferidas para os Municípios no âmbito da educação, nos termos da Lei n.º 144/2008, de 28 de julho, Decreto-Lei n.º 299/84, de 5 de setembro e Decreto-Lei n.º 212/2009, de 3 de setembro. Assim, e nos termos legais, estes trabalhadores não são contabilizados para efeitos do cálculo da redução do número de trabalhadores na Administração Local.

Para o ano de 2016 estão previstas as seguintes admissões:

- 2 Chefes de Divisão (um afeto à UOAF - Unidade Orgânica Administrativa e Financeira e outro à UOOMU - Unidade Orgânica de Obras Municipais e Urbanismo);
- 1 Técnico superior para apoio jurídico afeto à UOAF;
- 1 Assistente operacional para motorista afeto à área da educação;

¹ Números reais até à data de 30-09-2015.

² De acordo com as previsões constantes no Mapa de Pessoal para 2016.



- 1 Assistente operacional para motorista afeto ao Parque de Máquinas e Viaturas;
- 1 Assistente operacional afeto ao serviço de águas e saneamento.

2.9.2. Despesa de Capital

Para o cômputo da despesa de capital, contribui, essencialmente, o capítulo da aquisição de bens de capital (70,97%), em que o plano de investimentos do Município assume um importante e exigente papel, com elevados custos associados.

Na decomposição das despesas de capital, as operações financeiras incluem os ativos e passivos financeiros (amortizações de capital dos empréstimos). O quadro infra ilustra os encargos com os contratos de empréstimo de médio e longo prazo que o Município de Alvaiázere tem contratualizado, sendo que o serviço da dívida (amortizações e juros a pagar) totaliza o montante previsto de cerca de 443.140,00€.

Contratos de empréstimo de M/L prazo		Prestação				Términos de contrato
		Capital	Juros	Comissão	Total	
Caixa Geral de Depósitos	0078/000592/891 Construção do Bairro Social	22.000,00 €	1.000,00 €	8,00 €	23.008,00 €	12-06-2024
	0078/000605/391 Aquisição de Terrenos	20.800,00 €	300,00 €	8,00 €	21.108,00 €	13-02-2016
	9015/003749/991 Construção do Estádio Municipal	10.000,00 €	500,00 €	8,00 €	10.508,00 €	18-08-2018
	9015/004929/291 Aquisição de Terrenos para Requalificação Urbana	7.400,00 €	500,00 €	8,00 €	7.908,00 €	12-07-2026
	9015/ 005137/ 891 Aquisição de Terrenos para Requalificação Urbana	44.000,00 €	1.500,00 €	8,00 €	45.508,00 €	29-11-2026
	9015/006440/291 Req. Martins Rangel	52.000,00 €	20.000,00 €	0,00 €	72.000,00 €	18-05-2029
	TOTAL CGD	156.200,00 €	23.800,00 €	40,00 €	180.040,00 €	
	Novo Banco	770020034 Remodelação e Ampliação do Estádio Municipal	15.000,00 €	500,00 €	0,00 €	15.500,00 €
770020033 Aquisição Edifício		15.000,00 €	500,00 €	0,00 €	15.500,00 €	23-12-2019
15842 Aquisição de Terreno		5.800,00 €	300,00 €	0,00 €	6.100,00 €	09-12-2019
TOTAL Novo Banco		35.800,00 €	1.300,00 €	0,00 €	37.100,00 €	
Crédito Agrícola	Obras de Saneamento	49.000,00 €	10.000,00 €	0,00 €	59.000,00 €	16-12-2029
	TOTAL CA	49.000,00 €	10.000,00 €	0,00 €	59.000,00 €	
IHRU	8 Fogos em Alvaiázere	7.500,00 €	1.000,00 €	0,00 €	8.500,00 €	30-09-2034
	TOTAL IHRU	7.500,00 €	1.000,00 €	0,00 €	8.500,00 €	
DGTF	PAEL - Programa de Apoio à Economia Local	125.000,00 €	33.500,00 €	0,00 €	158.500,00 €	15-11-2026
	TOTAL DGTF	125.000,00 €	33.500,00 €	0,00 €	158.500,00 €	
TOTAL GERAL		373.500,00 €	69.600,00 €	40,00 €	443.140,00 €	

Figura 30 - Encargos previsionais com empréstimos



Em dezembro de 2016, estima-se que a dívida de médio e longo prazo totalize, aproximadamente, o montante de 3.617.650,00 €.

3. GRANDES OPÇÕES DO PLANO

As despesas relevantes que concorrem para os objetivos, programas, projetos ou atividades, deram origem às Grandes Opções do Plano (GOP) que integra o Plano Plurianual de Investimentos (PPI) e o mapa plurianual das Atividades Mais Relevantes (AMR).

O PPI reflete todos os projetos e ações que impliquem despesas orçamentais destinadas ao investimento. Por outro lado, as AMR englobam as restantes despesas do plano, que não são consideradas despesas de funcionamento corrente nem despesas de investimento.

À semelhança dos últimos anos, as prioridades para o exercício de 2016 encontram-se plasmadas no orçamento através de três objetivos orçamentais, a saber:

Objetivo	Valor	%
01 - Administração Autárquica	1.491.414,00 €	19,89%
02 - Unidade Orgânica Administrativa e Financeira	1.549.000,00 €	20,65%
03 - Unidade Orgânica de Obras Municipais e Urbanismo	4.459.586,00 €	59,46%
TOTAL	7.500.000,00 €	100,00%

Figura 31 - Resumo das Grandes Opções do Plano

O Objetivo 01 - Administração Autárquica, com alguma expressão na despesa orçamental, contempla projetos como os protocolos e transferências a instituições sem fins lucrativos; acordos com as Freguesias do Concelho; despesas com os contratos de emprego inserção e estágios; o orçamento participativo; serviços de consultoria jurídica e auditor externo; entre outros.

O objetivo 02 - UOAF, o qual também possui alguma expressão na despesa orçamental, contempla a previsão de realização de diversas atividades e eventos desenvolvidos no âmbito da educação, desporto, cultura, turismo, associativismo e atividades económicas, assim como, integra as despesas referentes aos transportes e refeições escolares e as aquisições e serviços essenciais ao bom funcionamento das tarefas do dia-a-dia da organização.

Por seu turno, e detentor da maior expressão orçamental, está o objetivo 03 - UOOMU que abarca a grande parte dos investimentos realizados pelo Município, como o abastecimento de água, saneamento, resíduos sólidos e urbanos, rede viária, energia elétrica e edifícios municipais.

4. ENDIVIDAMENTO AUTÁRQUICO

Com as imposições legais da atual Lei das Finanças Locais, os municípios passam a estar sujeitos a um limite para a dívida total que engloba a totalidade dos empréstimos, contratos de locação financeira e quaisquer outras formas de endividamento.



Deste modo, à data de 31 de dezembro de 2015, prevê-se que o Município de Alvaiázere, possa ter uma margem de endividamento que ronde o montante de 2.800.912,60 € e a 31 de dezembro de 2016, se encerre o ano com uma margem no montante de 3.922.064,28 €.

Receita corrente liquidada	Ano 2012	5.489.696,64 €
	Ano 2013	6.182.625,45 €
	Ano 2014	6.580.403,10 €
	Média	6.084.241,73 €
Regra do Endividamento	= 1,5 da média da receita corrente liquidada dos últimos 3 exercícios	9.126.362,60 €
Dívida a Terceiros em 31-12-2015 (previsível)	Conta 22	1.000.000,00 €
	Conta 23	3.991.150,00 €
	Conta 24	22.000,00 €
	Conta 26	1.700.000,00 €
	Total	6.713.150,00 €
Contribuição SEL (previsível)	Sicó Formação	
	WRC	
	CIMRL	
	ANMP	
	Terras de Sicó	
	ADXTUR	
	Enerdura	
Total	0,00 €	
Dívida não orçamental (previsível)	Conta 242	8.500,00 €
	Conta 244	95,00 €
	Conta 245	34.000,00 €
	Conta 263	105,00 €
	Conta 268	345.000,00 €
Total	387.700,00 €	
Dívida Total excluindo não orçamentais		6.325.450,00 €
Margem de endividamento prevista em 31-12-2015		2.800.912,60 €
20% da Margem (alínea b), n.º 3 do artigo 52.º da LFL)		560.182,52 €

Figura 32 - Previsão do endividamento a 31-12-2015



DOCUMENTOS PREVISIONAIS
Relatório 2016

Receita corrente liquidada	Ano 2013	6.182.625,45 €
	Ano 2014	6.580.403,10 €
	Ano 2015 (previsível)	6.675.000,00 €
	Média	6.479.342,85 €
Regra do Endividamento	= 1,5 da média da receita corrente liquidada dos últimos 3 exercícios	9.719.014,28 €
Dívida a Terceiros em 31-12-2016 (previsível)	Conta 22	980.000,00 €
	Conta 23	3.617.650,00 €
	Conta 24	22.000,00 €
	Conta 26	1.500.000,00 €
	Total	6.119.650,00 €
Contribuição SEL (previsível)	Sicó Formação	
	WRC	
	CIMRL	
	ANMP	
	Terras de Sicó	
	ADXTUR	
	Enerdura	
	Total	0,00 €
Dívida não orçamental (previsível)	Conta 242	8.500,00 €
	Conta 244	95,00 €
	Conta 245	34.000,00 €
	Conta 263	105,00 €
	Conta 268	280.000,00 €
	Total	322.700,00 €
Dívida Total excluindo não orçamentais		5.796.950,00 €
Margem de endividamento prevista em 31-12-2016		3.922.064,28 €

Figura 33 - Previsão do endividamento a 31-12-2016

De acordo com o preceito legal instituído na alínea b) do n.º 3 do artigo 52.º da Lei n.º 73/2013, de 3 de setembro, a dívida total de operações orçamentais do município só podem aumentar no valor correspondente a 20% da margem disponível no início de cada exercício.

$$\text{Dívida total de operações orçamentais no fim do ano} \leq \left(\text{Dívida total de operações orçamentais no início do ano} + 20\% \text{ da margem de endividamento} \right)$$

Figura 34 - Dívida total de operações orçamentais



5. ORÇAMENTO DA ASSEMBLEIA MUNICIPAL

Nos termos do artigo 31.º da Lei n.º 75/2013, de 12 de setembro, no orçamento do Município são, também, inscritas verbas relativas às despesas a realizar por conta da Assembleia Municipal. Assim a classificação orgânica 0101 - Assembleia Municipal comporta o orçamento proposto por aquele órgão e que ascende ao valor de 10.000,00 €, dos quais 9.000,00 € são relativos a despesas com o pessoal e 1.000,00 € com a aquisição de serviços.



6. NOTAS FINAIS

Face ao evoluir de toda a conjuntura económica e social do país, as Autarquias Locais têm sido fortemente afetadas pelas políticas recessivas, principalmente no que se refere ao seu nível de financiamento e à sua capacidade de gestão, encontrando-se numa situação de grande dificuldade.

Nos últimos anos, os municípios portugueses estão entre as entidades públicas que proporcionalmente mais têm contribuído para o esforço de consolidação orçamental do País. Com efeito, os Municípios têm estado na linha da frente para a prossecução deste esforço nacional que é o do equilíbrio das contas públicas.

De ressalvar também que, em muitas situações, os Municípios têm-se substituído ao Estado em funções fundamentais.

Por outro lado, e tendo por base o perfil económico e demográfico do território alvaiazerense, cabe ao Município, no âmbito das suas atribuições e competências, desenvolver todas as ações que permitam corrigir as assimetrias existentes no concelho, reforçando a coesão territorial e promovendo o desenvolvimento sustentável, como estratégia de resposta aos efeitos de manutenção da crise económica.

O controlo e a redução sistemática da dívida global, a par de uma maior seletividade da despesa municipal (quanto à necessidade, utilidade e oportunidade) e a melhor execução dos orçamentos de receita, continuam a ser os pontos prioritários dos elementos do Executivo Municipal na elaboração dos orçamentos.

Certo é que, o Município de Alvaiázere, convicto nas políticas de desenvolvimento e crescimento que sufragou para o mandato 2013-2017, mantém o esforço e empenho na melhoria do serviço prestado na área da educação, da cultura, da saúde e na área social mas, também, na área territorial, no desenvolvimento da atividade económica local e no apoio às famílias.



7. MAPAS PREVISIONAIS

7.1. RESUMO DO ORÇAMENTO

RESUMO DO ORÇAMENTO PARA O ANO 2016

Receitas	Montante (€)	Despesas	Montante (€)
Correntes	6.680.095	Correntes	5.872.370
Capital	4.819.905	Capital	5.627.630
Total:	11.500.000	Total:	11.500.000
Serviços Municipalizados	0	Serviços Municipalizados	0
Total Geral:	11.500.000	Total Geral:	11.500.000

ORGÃO EXECUTIVO
Em de de

[Handwritten signature]
Jana Paula dos Santos
Francisco Antunes Pereira
João Paulo Silva Gomes

ORGÃO DELIBERATIVO
Em de de

[Handwritten signature]
[Handwritten signature]



7.2. ORÇAMENTO DA RECEITA

ORÇAMENTO PARA O ANO 2016 - Receita

Código	Designação	Montante
<small>Class. Económica</small>		€
01	Impostos directos	
0102	Outros	
010202	Imposto municipal sobre imóveis	750.000
010203	Imposto único de circulação	140.000
010204	Imposto municipal sobre transm. onerosas imóveis	70.000
010207	Impostos abolidos	
01020701	Contribuição autárquica	100
01020702	Imposto municipal de sisa	100
01020703	Imposto municipal sobre veículos	100
01020799	Outros impostos abolidos	100
010299	Impostos directos diversos	100
	Total do Capítulo Económico 01:	960.500
02	Impostos indirectos	
0202	Outros	
020206	Impostos indirectos específicos das autarq. locais	
02020601	Mercados e feiras	537
02020602	Loteamentos e obras	6.058
02020603	Ocupação da via pública	177
02020605	Publicidade	100
02020606	Saneamento	
0202060601	Conservação Rede de Esgotos	10.000
0202060699	Outros	100
02020607	Utilização da rede viária municipal	100
02020699	Outros	
0202069901	Taxa municipal de direitos de passagem	100
0202069902	Taxa de depósito da ficha técnica da habitação	100
0202069999	Outros	973
	Total do Capítulo Económico 02:	18.245
04	Taxas, multas e outras penalidades	
0401	Taxas	
040123	Taxas específicas das autarquias locais	
04012301	Mercados e feiras	2.171
04012302	Loteamentos e obras	28.767
04012303	Ocupação da via pública	926
04012304	Canídeos	100
04012305	Caça, uso e porte de arma	
0401230590	Caça, uso e porte de arma	161



ORÇAMENTO PARA O ANO 2016 - Receita

Código	Designação	Montante
<small>Class. Económica</small>		€
0401230591	Zona de Caça Municipal	26.233
04012306	Saneamento	
0401230601	Conservação de Rede Esgotos	25.000
0401230699	Outros	100
04012399	Outras	
0401239901	Taxa de depósito da ficha técnica da habitação	100
0401239902	Taxa pela emissão do certificado de registo	18
0401239999	Outras	2.880
0402	Multas e outras penalidades	
040201	Juros de mora	6.494
040202	Juros compensatórios	1.831
040204	Coimas e penalidades por contra-ordenações	100
040299	Multas e penalidades diversas	178
	Total do Capítulo Económico 04:	95.059
05	Rendimentos da propriedade	
0502	Juros-Sociedades financeiras	
050201	Bancos e outras instituições financeiras	100
050202	Companhias de seguros e fundos de pensões	100
0503	Juros-Administrações Públicas	
050301	Administração central-Estado	100
050302	Administração central-Serviços e fundos autónomos	100
050304	Administração local-Continente	100
0507	Dividend.partic.lucros socied.quase-soc.nãofinanc.	
050701	Empresas públicas	100
050702	Empresas públicas municipais e intermunicipais	1.000
050703	Empresas privadas	100
050799	Outras	100
0509	Participações nos lucros de administ. públicas	
050901	Associações de municípios	100
050999	Outras	100
0510	Rendas	
051001	Terrenos	379.055
051002	Activos no subsolo	100
051005	Bens de domínio público	325.989
051099	Outros	100
	Total do Capítulo Económico 05:	707.244
06	Transferências correntes	



ORÇAMENTO PARA O ANO 2016 - Receita

Código	Designação	Montante
Class. Económica		€
0601	Sociedades e quase-sociedades não financeiras	
060101	Públicas	
06010101	Empresas públicas	100
06010102	Empresas públicas municipais e intermunicipais	100
06010199	Outras	100
0602	Sociedades financeiras	
060201	Bancos e outras instituições financeiras	100
060202	Companhias de seguros e fundos de pensões	100
0603	Administração central	
060301	Estado	
06030101	Fundo de Equilíbrio Financeiro	3.784.600
06030102	Fundo Social Municipal	133.094
06030103	Participação fixa no IRS	130.144
06030199	Outras	
0603019901	Direção Geral da Administração Interna	2.000
0603019902	DGESTE	103.738
0603019903	IPLB	100
0603019904	IFAP	28.000
0603019999	Outras	100
060306	Estado-Particip.comunit.projectos co-financiados	
06030602	PEPAL	40.000
06030603	POPH	100
06030604	QREN	100
06030699	Outras	100
060307	Serviços e fundos autónomos	100
060309	Serv.fund.autón.-Subsist.prot.famll.polít.act.EFP	100
0605	Administração local	
060501	Continente	
06050199	Outros	100
0606	Segurança social	
060601	Sistemas de solidariedade e segurança social	
06060101	CPCJ	20.000
0607	Instituições sem fins lucrativos	
060701	Instituições sem fins lucrativos	100
0608	Famílias	
060801	Famílias	100
Total do Capítulo Económico 06:		4.243.076



ORÇAMENTO PARA O ANO 2016 - Receita

Código	Designação	Montante
<small>Class. Económica</small>		€
07	Venda de bens e serviços correntes	
0701	Venda de bens	
070101	Material de escritório	100
070102	Livros e documentação técnica	198
070103	Publicações e impressos	735
070105	Bens inutilizados	100
070106	Produtos agrícolas e pecuários	100
070108	Mercadorias	
07010801	Água	334.552
070109	Matérias de consumo	100
070110	Desperdícios, resíduos e refugos	
07011001	Sucata	332
07011002	Outros	1.113
070111	Produtos acabados e intermédios	
07011101	Inertes	100
07011102	Outros	2
070199	Outros	100
0702	Serviços	
070201	Aluguer de espaços e equipamentos	100
070203	Vistorias e ensaios	11
070206	Reparações	100
070207	Alimentação e alojamento	53.114
070208	Serv. sociais, recreativos, culturais e de desporto	
07020801	Serviços sociais	5.921
07020802	Serviços recreativos	
0702080201	Turismo Sénior	100
0702080202	Outros	100
07020803	Serviços culturais	
0702080301	Turismo Sénior	100
07020804	Serviços desportivos	22.927
070209	Serviços específicos das autarquias	
07020901	Saneamento	
0702090102	Ramais	5.558
0702090199	Outros Serviços - Saneamento	100
07020902	Resíduos sólidos	91.136
07020903	Transportes colectivos de pessoas e mercadorias	
0702090302	Transportes Escolares	1.648



ORÇAMENTO PARA O ANO 2016 - Receita

Código	Designação	Montante
<small>Class. Económica</small>		<small>€</small>
0702090303	Transportes de Pessoas e Mercadorias	100
0702090399	Outros	100
07020904	Trabalhos por conta de particulares	100
07020905	Cemitérios	1.692
07020906	Mercados e feiras	1.476
07020907	Parques de estacionamento	100
07020908	Parques de campismo	100
07020909	Água	
0702090901	Ramais	5.466
0702090999	Outros	5.047
070299	Outros	
07029902	Encargos de cobrança de receitas	100
07029999	Outros	100
0703	Rendas	
070301	Habitações	9.908
070302	Edifícios	20.699
070399	Outras	100
	Total do Capítulo Económico 07:	563.535
08	Outras receitas correntes	
0801	Outras	
080199	Outras	
08019901	Indemniz. por deterior, roubo extraviado bens patrim.	100
08019902	Indem. estrag. prov. outrém viat. outr. equip. aut. local	100
08019903	IVA reembolsado	100
08019999	Diversas	92.136
	Total do Capítulo Económico 08:	92.436
	Total das Receitas Correntes:	6.680.095
09	Venda de bens de investimento	
0901	Terrenos	
090101	Sociedades e quase-sociedades não financeiras	100.000
090102	Sociedades financeiras	100.000
090109	Instituições sem fins lucrativos	100.000
090110	Famílias	8.333
0902	Habitações	
090201	Sociedades e quase-sociedades não financeiras	500.000
090202	Sociedades financeiras	100.000
090209	Instituições sem fins lucrativos	100.000



ORÇAMENTO PARA O ANO 2016 - Receita

Código	Designação	Montante
<small>Class. Económica</small>		<small>€</small>
090210	Famílias	100.000
0903	Edifícios	
090301	Sociedades e quase-sociedades não financeiras	500.000
090302	Sociedades financeiras	200.000
090303	Admin.Pública-Admin.central-Estado	100.000
090309	Instituições sem fins lucrativos	100.000
090310	Famílias	86.500
0904	Outros bens de investimento	
090401	Sociedades e quase-sociedades não financeiras	
09040101	Equipamento de transporte	50.000
09040102	Maquinaria e equipamento	50.000
09040103	Outros	50.000
090402	Sociedades financeiras	
09040201	Equipamento de transporte	50.000
09040202	Maquinaria e equipamento	50.000
09040203	Outros	50.000
090409	Instituições sem fins lucrativos	
09040901	Equipamento de transporte	50.000
09040902	Maquinaria e equipamento	50.000
09040903	Outros	50.000
090410	Famílias	
09041001	Equipamento de transporte	25.000
09041002	Maquinaria e equipamento	25.000
09041003	Outros	25.000
	Total do Capítulo Económico 09:	2.619.833
10	Transferências de capital	
1003	Administração central	
100301	Estado	
10030101	Fundo de Equilíbrio Financeiro	420.511
100307	Estado-Particip.comunitária project.co-financiados	
10030707	QREN	1.776.061
10030799	Outras	100
	Total do Capítulo Económico 10:	2.196.672
12	Passivos financeiros	
1205	Empréstimos a curto prazo	
120502	Sociedades financeiras	100
1206	Empréstimos a médio e longo prazos	



ORÇAMENTO PARA O ANO 2016 - Receita

Código	Designação	Montante
<small>Class. Económica</small>		<small>€</small>
120602	Sociedades financeiras	100
120603	Admin.Pública-Admin.central-Estado	100
120604	Admin.pública-Admin.central-Serv.fundos autónomos	100
	Total do Capítulo Económico 12:	400
15	Reposições não abatidas nos pagamentos	
1501	Reposições não abatidas nos pagamentos	
150101	Reposições não abatidas nos pagamentos	3.000
	Total do Capítulo Económico 15:	3.000
	Total das Receitas de Capital:	4.819.905
	Total do Orçamento da Receita:	11.500.000



7.3. ORÇAMENTO DA DESPESA

ORÇAMENTO PARA O ANO 2016 - Despesa

Código	Designação	Montante
<small>Class. Orgânica/Económica</small>		<small>€</small>
01	Administração Autárquica	
0101	Assembleia Municipal	
0101 01	Despesas com o pessoal	
0101 0102	Abonos variáveis ou eventuais	
0101 010213	Outros suplementos e prémios	
0101 01021302	Outros	9.000
	Total do Capítulo Económico 01:	9.000
0101 02	Aquisição de bens e serviços	
0101 0201	Aquisição de bens	
0101 020108	Material de escritório	250
0101 020121	Outros bens	250
0101 0202	Aquisição de serviços	
0101 020210	Transportes	250
0101 020211	Representação dos serviços	250
	Total do Capítulo Económico 02:	1.000
	Total das Despesas Correntes:	10.000
	Total da Divisão Orgânica 0101:	10.000
0102	Câmara Municipal	
0102 01	Despesas com o pessoal	
0102 0101	Remunerações certas e permanentes	
0102 010101	Titulares órgãos soberania e memb. órgãos autárq.	64.115
0102 010104	Pessoal quadros-Regime contrato individ. trabalho	
0102 01010401	Pessoal em Funções	812.000
0102 01010404	Recrutamento de Pessoal para Novos Postos de Traba	95.500
0102 010105	Pessoal além dos quadros	10.000
0102 010107	Pessoal em regime de tarefa ou avença	10.000
0102 010108	Pessoal aguardando aposentação	5.000
0102 010109	Pessoal em qualquer outra situação	64.100
0102 010111	Representação	15.150
0102 010113	Subsidio de refeição	
0102 01011301	Pessoal dos quadros	
0102 0101130101	Transitado de anterior nomeação definitiva	64.300
0102 0101130102	Contrato por tempo indeterminado	51.900
0102 01011302	Pessoal em qualquer outra situação	6.800
0102 010114	Subsidio de férias e de Natal	
0102 01011401	Pessoal dos quadros	
0102 0101140101	Transitado de anterior nomeação definitiva	90.700



ORÇAMENTO PARA O ANO 2016 - Despesa

Código		Designação	Montante €
Class. Orgânica/Económica			
0102	0101140102	Contrato por tempo indeterminado	61.650
0102	01011402	Pessoal em qualquer outra situação	21.400
0102	010115	Remunerações por doença e maternidade/paternidade	15.000
0102	0102	Abonos variáveis ou eventuais	
0102	010202	Horas extraordinárias	900
0102	010204	Ajudas de custo	700
0102	010205	Abono para falhas	3.650
0102	010212	Indemnizações por cessação de funções	10
0102	010213	Outros suplementos e prémios	
0102	01021302	Outros	4.000
0102	0103	Segurança social	
0102	010301	Encargos com a saúde	80.000
0102	010302	Outros encargos com a saúde	2.500
0102	010303	Subsídio familiar a criança e jovens	3.900
0102	010304	Outras prestações familiares	250
0102	010305	Contribuições para a segurança social	
0102	01030501	Assistência na doença dos funcionários públicos	250
0102	01030502	Segurança social dos funcionários públicos	
0102	0103050201	Caixa Geral de Aposentações	147.600
0102	0103050202	Regime Geral	104.000
0102	01030503	Segurança social-Regime geral	27.400
0102	010306	Acidentes em serviço e doenças profissionais	1.000
0102	010309	Seguros	
0102	01030901	Seguros acidentes trabalho doenças profissionais	20.000
0102	01030902	Seguros de saúde	10
		Total do Capítulo Económico 01:	1.783.785
0102	02	Aquisição de bens e serviços	
0102	0201	Aquisição de bens	
0102	020101	Matérias-primas e subsidiárias	95.000
0102	020102	Combustíveis e lubrificantes	
0102	02010201	Gasolina	2.000
0102	02010202	Gasóleo	223.000
0102	02010299	Outros	84.000
0102	020104	Limpeza e higiene	8.000
0102	020105	Alimentação-Refeições confeccionadas	100.000
0102	020106	Alimentação-Géneros para confeccionar	50
0102	020107	Vestuário e artigos pessoais	9.000

**ORÇAMENTO PARA O ANO 2016 - Despesa**

Código	Designação	Montante
<small>Class. Orgânica/Económica</small>		€
0102 020108	Material de escritório	23.000
0102 020109	Produtos químicos e farmacêuticos	3.500
0102 020111	Material de consumo clínico	50
0102 020112	Material de transporte-Peças	250
0102 020114	Outro material-Peças	500
0102 020115	Prémios, condecorações e ofertas	500
0102 020116	Mercadorias para venda	
0102 02011601	Água	650.000
0102 02011603	Outras	170.000
0102 020117	Ferramentas e utensílios	2.000
0102 020118	Livros e documentação técnica	500
0102 020119	Artigos honoríficos e de decoração	100
0102 020120	Material de educação, cultura e recreio	
0102 02012001	Material Didáctico	1.600
0102 02012002	Fundos Documentais	1.700
0102 020121	Outros bens	25.000
0102 0202	Aquisição de serviços	
0102 020201	Encargos das instalações	480.000
0102 020202	Limpeza e higiene	500
0102 020203	Conservação de bens	205.000
0102 020209	Comunicações	80.000
0102 020210	Transportes	238.100
0102 020211	Representação dos serviços	4.000
0102 020212	Seguros	65.000
0102 020213	Deslocações e estadas	7.000
0102 020214	Estudos, pareceres, projectos e consultadoria	50.000
0102 020215	Formação	17.000
0102 020216	Seminários, exposições e similares	1.000
0102 020217	Publicidade	25.000
0102 020218	Vigilância e segurança	1.500
0102 020219	Assistência técnica	119.000
0102 020220	Outros trabalhos especializados	543.300
0102 020224	Encargos de cobrança de receitas	68.000
0102 020225	Outros serviços	115.000
	Total do Capítulo Económico 02:	3.419.150
0102 03	Juros e outros encargos	
0102 0305	Outros juros	



ORÇAMENTO PARA O ANO 2016 - Despesa

Código		Designação	Montante €
Class. Orgânica/Económica			
0102	030502	Outros	5.000
0102	0306	Outros encargos financeiros	
0102	030601	Outros encargos financeiros	500
Total do Capítulo Económico 03:			5.500
0102	04	Transferências correntes	
0102	0401	Sociedades e quase sociedades não financeiras	
0102	040101	Públicas	
0102	04010101	Empresas públicas municipais e intermunicipais	50
0102	0403	Administração central	
0102	040305	Serviços e fundos autónomos	10.400
0102	0405	Administração local	
0102	040501	Continente	
0102	04050102	Freguesias	113.000
0102	04050104	Associações de municípios	26.720
0102	04050105	Associações de freguesias	10
0102	04050108	Outros	10
0102	0407	Instituições sem fins lucrativos	
0102	040701	Instituições sem fins lucrativos	141.650
0102	0408	Famílias	
0102	040802	Outras	72.000
Total do Capítulo Económico 04:			363.840
0102	06	Outras despesas correntes	
0102	0602	Diversas	
0102	060201	Impostos e taxas	11.500
0102	060203	Outras	
0102	06020302	IVA pago	100
0102	06020304	Serviços bancários	2.500
0102	06020305	Outras	196.745
0102	06020306	Segurança Social - Estágios Profissionais	9.600
Total do Capítulo Económico 06:			220.445
Total das Despesas Correntes:			5.792.720
0102	07	Aquisição de bens de capital	
0102	0701	Investimentos	
0102	070101	Terrenos	40.000
0102	070102	Habitacões	
0102	07010201	Construção	1.000
0102	07010202	Aquisição	50



ORÇAMENTO PARA O ANO 2016 - Despesa

Código	Designação	Montante
<small>Class. Orgânica/Económica</small>		<small>€</small>
0102 07010203	Reparação e beneficiação	367.500
0102 070103	Edifícios	
0102 07010301	Instalações de serviços	35.050
0102 07010302	Instalações desportivas e recreativas	10.698
0102 07010305	Escolas	26.447
0102 07010307	Outros	76.658
0102 070104	Construções diversas	
0102 07010406	Instalações desportivas e recreativas	20.000
0102 07010413	Outros	479.085
0102 070107	Equipamento de informática	35.300
0102 070108	Software informático	65.050
0102 070109	Equipamento administrativo	50
0102 070110	Equipamento básico	
0102 07011002	Outro	476.350
0102 070111	Ferramentas e utensílios	2.500
0102 070112	Artigos e objectos de valor	250
0102 070113	Investimentos incorpóreos	227.200
0102 070115	Outros investimentos	20.000
0102 0703	Bens de domínio público	
0102 070303	Outras construções e infraestruturas	
0102 07030301	Viadutos, arruamentos e obras complementares	732.833
0102 07030302	Sistemas de drenagem de águas residuais	50
0102 07030305	Parques e jardins	5.000
0102 07030307	Captação e distribuição de água	791
0102 07030308	Viação rural	1.023.414
0102 07030312	Cemitérios	50
0102 07030313	Outros	348.810
	Total do Capítulo Económico 07:	3.994.136
0102 08	Transferências de capital	
0102 0801	Sociedades e quase sociedades não financeiras	
0102 080101	Públicas	
0102 08010101	Empresas públicas municipais e intermunicipais	50
0102 0805	Administração local	
0102 080501	Continente	
0102 08050102	Freguesias	480.000
0102 08050104	Associações de municípios	7.550
0102 0807	Instituições sem fins lucrativos	



ORÇAMENTO PARA O ANO 2016 - Despesa

Código	Designação	Montante €
Class. Orgânica/Económica		
0102 080701	Instituições sem fins lucrativos	105.250
0102 0808	Famílias	
0102 080802	Outras	20.000
	Total do Capítulo Económico 08:	612.850
0102 09	Activos financeiros	
0102 0907	Acções e outras participações	
0102 090702	Socied.e quase socied.não financeiras-Públicas	50
0102 0908	Unidades de participação	
0102 090802	Socied.e quase socied.não financeiras-Públicas	55.244
	Total do Capítulo Económico 09:	55.294
0102 11	Outras despesas de capital	
0102 1102	Diversas	
0102 110299	Outras	591.850
	Total do Capítulo Económico 11:	591.850
	Total das Despesas de Capital:	5.254.130
	Total da Divisão Orgânica 0102:	11.046.850
0103	Operações Financeiras	
0103 03	Juros e outros encargos	
0103 0301	Juros da dívida pública	
0103 030103	Socied.financ.-Bancos e outras instit. financeiras	
0103 03010302	Empréstimos de médio e longo prazos	35.100
0103 030105	Admin.pública-Admin.central-Estado	
0103 03010502	Empréstimos de médio e longo prazo	33.500
0103 030106	Admin.pública-Admin.central-Serv. fundos autónomos	1.000
	Total do Capítulo Económico 03:	69.600
0103 06	Outras despesas correntes	
0103 0602	Diversas	
0103 060203	Outras	
0103 06020304	Serviços bancários	50
	Total do Capítulo Económico 06:	50
	Total das Despesas Correntes:	69.650
0103 10	Passivos financeiros	
0103 1006	Empréstimos a médio e longo prazos	
0103 100603	Socied.financ.-Bancos e outras instit. financeiras	241.000
0103 100605	Admin.pública-Admin.central-Estado	125.000



ORÇAMENTO PARA O ANO 2016 - Despesa

Código	Designação	Montante €
0103 100606	Admin.pública-Admin.central-Serv. fundos autónomos	7.500
	Total do Capítulo Económico 10:	373.500
	Total das Despesas de Capital:	373.500
	Total da Divisão Orgânica 0103:	443.150
	Total do Capítulo Orgânico 01:	11.500.000
	Total do Orçamento da Despesa:	11.500.000

ORGÃO EXECUTIVO

Em de de

[Handwritten signature]

ORGÃO DELIBERATIVO

Em de de

[Handwritten signature]

[Handwritten signature]
[Handwritten signature]
[Handwritten signature]

[Handwritten signature]
[Handwritten signature]

[Large handwritten signature]
[Large handwritten signature]



7.4. GRANDES OPÇÕES DO PLANO

Grandes Opções do Plano do ano 2016

Div. Prog.	Projeto	Designação	Código Classificacional Orçamental	Forma de Realiz.	Fonte Financiamento (%)			Resp.	Datas (Mês/Ano)		Fases de Exec.	Realizado (a)	Despesas				Total previsto (i) = (b)+(c)+(e)+(f)+(g)+(h)		
					AC	AA	FC		Inco	Fim			Total (b)=(c)+(d)	2016 (c)	2017 (e)	2018 (f)		2019 (g)	Outros (h)
01	001	ADMINISTRAÇÃO AUTÁRQUICA																	
01	001	PROTÓCOLOS/TRANSFERÊNCIAS																	
01	001	Contrato de delegação de competências com a Freguesia de Alvalade - Comitê Municipal	0102.04.050102	0	100		100	100	01/2014	12/2017	3	1.540	7.000	7.000	7.000	500	500	500	15.540
01	001	Projeto Vila Sico	0102.04.0701	0	100		100	100	01/2014	12/2020	0		500	500	500	500			2.500
01	001	Energia Limpa	0102.04.050102	0	100		100	100	01/2014	12/2016	0		18.000	18.000					18.000
01	001	Rede das Aduelas do Xisto	0102.04.0701	0	100		100	100	01/2014	12/2020	3	5.120	9.600	9.600	9.600	9.600	9.600	9.600	53.120
01	001	Geminações	0102.07.011002	0	100		100	100	01/2015	12/2016	0		500	500	500				500
01	001	Pacto de Autarcas	0102.07.0113	0	100		100	100	01/2015	12/2017	5	2.500	2.500	2.500	2.500				3.000
01	001	Protocolo de colaboração com a MAI para EIP - Equipas de Intervenção Permanente	0102.04.0701	0	100		100	100	01/2015	12/2016	3	20.389	28.000	28.000	28.000	2.200			78.589
01	001	Acordo de execução com a Freguesia de Almoçor	0102.04.050102	0	100		100	100	01/2015	12/2017	3	2.182	8.727	8.727	8.727				19.636
01	001	Acordo de execução com a Freguesia de Alvalade	0102.04.050102	0	100		100	100	01/2015	12/2017	3	3.976	15.505	15.505	15.505				34.888
01	001	Acordo de execução com a Freguesia de Marçás de D. Maria	0102.04.050102	0	100		100	100	01/2015	12/2017	3	2.540	10.159	10.159	10.159				22.858
01	001	Acordo de execução com a Freguesia de Pelma	0102.04.050102	0	100		100	100	01/2015	12/2017	3	2.307	11.229	11.229	11.229				25.265
01	001	Acordo de execução com a Freguesia de Pussos - São Pedro	0102.04.050102	0	100		100	100	01/2015	12/2017	3	3.595	14.380	14.380	14.380				32.355
01	001	Acordo de execução com a Freguesia de Alvalade - Mercado Municipal de Alvalade	0102.04.050102	0	100		100	100	01/2015	12/2017	3		3.000	3.000	3.000				6.000
01	001	Acordo de execução com a Freguesia de Marçás de D. Maria - Mercado Municipal de Marçás de D. Maria	0102.04.050102	0	100		100	100	01/2015	12/2017	3		1.500	1.500	1.500				3.000
01	001	Acordo de execução com a Freguesia de Pussos - São Pedro - Mercado Municipal de São Pedro	0102.04.050102	0	100		100	100	01/2015	12/2017	3		6.500	6.500	6.500				13.000
01	001	Comunidade Intermunicipal da Região de Leiria - CIMRL																	
01	001	Projeto Comuns	0102.08.050104	0	100		100	100	01/2015	12/2017	3		7.500	7.500	7.500				15.000
01	001	CIMRL - Quota	0102.04.050104	0	100		100	100	01/2015	12/2020	3	7.227	7.500	7.500	7.500	5.000	5.000	5.000	34.727
01	001	CIMRL - Participação na aquisição de imóvel (ceda)	0102.08.050104	0	100		100	100	01/2015	12/2016	0		50	50					50
01	001	Regulamento Municipal de Apoio às Freguesias																	
01	001	Regulamento Municipal de Apoio às Freguesias - Incentivos à Participação	0102.08.050102	0	100		100	100	01/2015	12/2017	3		480.000	480.000	480.000				480.000
01	001	Regulamento Municipal de Apoio às Freguesias - Atividades diversas determinadas	0102.04.050102	0	100		100	100	01/2015	12/2016	3	5.000	10.000	10.000	10.000				15.000
01	001	Fundo de Apoio Municipal	0102.09.0802	0	100		100	100	01/2015	12/2021	3	27.622	55.244	55.244	55.244	55.244	55.244	55.244	303.842
01	001	Envelhida - Quota	0102.04.050104	0	100		100	100	01/2016	12/2017	0		1.000	1.000	1.000				2.000
01	001	Terras de Sico																	
01	001	Terras de Sico - Quota	0102.04.050104	0	100		100	100	01/2016	12/2017	0		6.000	6.000	6.000				12.000
01	001	Terras de Sico - Despesas de funcionamento	0102.04.050104	0	100		100	100	01/2016	12/2017	0		2.000	2.000	2.000				2.500

48



Grandes Opções do Plano do ano 2016

Dbl/Proj	Projeto		Designação	Código Classificação Orçamental	Forma Fonte de Realiz			Respo.			Datas (Mês/Ano)		Fases de Exec.	Realizado (a)	Despesas				Total previsto (i) = (a) + (b) + (c) + (f) + (g) + (h)			
	Ano	NP/Ação			AC	AA	FC	Respo.	Início	Fim	Total (b)+(c)+(d)	2016 Financiam. definido (c)			2017 (e)	2018 (f)	2019 (g)	Outros (h)				
																				de	de	de
ADMINISTRAÇÃO AUTÁRQUICA																						
01 001 PROTOCOLOS/TRANSFERÊNCIAS																						
01 001	2016/50023		0	0102 04050104	0	100	100	01/2016	12/2017	0	1.000	1.000	500			1.500						
01 001	2016/5003		0	0102 04050104	0	100	100	01/2016	12/2017	0	4.220	4.220	4.220			8.440						
01 001	2016/5004		0	0102 040701	0	100	100	01/2016	12/2016	0	1.000	1.000				1.000						
Totais do Programa 001:															81.898	712.614	712.614	201.564	72.544	70.344	70.344	1.209.308
01 002 DIVERSOS																						
01 002	2013/3		0	0102 070101	0	100	100	01/2013	12/2016	3	5.730	40.000				45.730						
01 002	2013/4		0	0102 07010202	0	100	100	01/2013	12/2016	3	50	50				50						
01 002	2013/6		0	0102 07011002	0	100	100	01/2013	12/2016	4	50	50				50						
01 002	2014/25		0	0102 040802	0	100	100	01/2014	12/2017	3	22.177	60.000	60.000			142.177						
01 002	2014/25		0	0102 020212	0	100	100	01/2014	12/2019	3	1.719	5.000	5.000	5.000		21.719						
01 002	2015/5071		0	0102 060702	0	100	100	01/2014	12/2017	3	50	50	50			100						
01 002	2015/5012		0	0102 06020305	0	100	100	01/2015	12/2017	3	311	35.000	35.000	5.000		40.311						
01 002	2016/1		0																			
01 002	2016/1		0	0102 07011002	0	100	100	01/2016	12/2017	0	200.000	200.000	10.000			210.000						
01 002	2016/1		0	0102 07011002	0	100	100	01/2016	12/2017	0	200.000	200.000	10.000			210.000						
01 002	2016/5005		0	0102 110299	0	100	100	01/2016	12/2017	0	1.000	1,000	1,000			2,000						
01 002	2016/5006		0	0102 04010101	0	100	100	01/2016	12/2016	0	50	50				50						
01 002	2016/5007		0																			
01 002	2016/50071		0	0102 110299	0	100	100	01/2016	12/2016	5	50.000	50.000				50.000						
01 002	2016/50072		0	0102 110299	0	100	100	01/2016	12/2016	5	100.000	100.000				100.000						
Totais do Programa 002:															29.837	691.200	691.200	91.050	5.000	5.000	5.000	822.187
01 003 GABINETE DE APOIO À PRESIDÊNCIA																						
01 003	2013/5018		0	0102 06020305	0	100	800	01/2013	12/2016	3	549	1.000	1.000			1.549						
Totais do Programa 003:															549	1.000	1,000					1,549



Grandes Opções do Plano do ano 2016

Obj. Prog.	Projeto Ano / N.º Ação	Designação	Codigo Classificação Orçamental	Formal de Realiz.	Formal Fonte Financiamento (%)			Resp.	Dadas (Mês/Ano)		Fases de Exec.	Despesas				Total previsto (i) = (a)+(b)+ (e)+(f)+(g)+(h)			
					AC	AA	FC		Início	Fim		2017 (e)	Anos seguintes		Outros (h)				
													2016 Financiam. definido (c)	2018 (f)			2019 (g)		
01																			
ADMINISTRAÇÃO AUTÁRQUICA																			
01 004																			
GABINETE DE CONSULTADORIA, AUDITORIA E CONTR																			
01 004	2014/5017	Consultoria/Auditoria - Auditor Externo	0102 010107	0	100		100	01/2014	12/2017	3		10.000			25.188				
01 004	2014/5018	Consultoria Juridica	0102 020214	0	100		100	01/2014	12/2017	3		50.000			122.343				
01 004	2016/5008	Outras atividades e projetos	0102 06020305	0	100		100	01/2016	12/2016	0		50			50				
Totais do Programa 004:											60.050	60.050	10.000		147.559				
01 005																			
GABINETE DE RELAÇÕES PÚBLICAS, IMAGEM E ASSE																			
01 005	2013/5022	Publicidade e comunicação	0102 020217	0	100		600	01/2013	12/2017	3		10.000			30.596				
01 005	2013/5023	Outras despesas com relações públicas, imagem e assessoria de imprensa	0102 06020305	0	100		600	01/2013	12/2016	3		500			500				
Totais do Programa 005:											15.500	15.500	10.000		31.096				
01 006																			
AUTORIDADE MÉDICO-VETERINÁRIA MUNICIPAL																			
01 006	2013/8	Máquinas, equipamentos, ferramentais e utensílios	0102 07011002	0	100		700	01/2013	12/2017	3		500			1.538				
01 006	2013/5024	Recolha de carcaças de animais	0102 110299	0	100		700	01/2013	12/2017	3		500			1.000				
01 006	2014/5019	Partilha da Autarquia Médico-Veterinária Concelhia	0102 010105	0	100		100	01/2014	12/2020	3		10.000			56.823				
01 006	2016/5009	Outras atividades e projetos	0102 06020305	0	100		100	01/2016	12/2016	0		50			50				
Totais do Programa 006:											11.050	11.050	10.000	10.000	10.000	59.411			
02																			
UNIDADE ORGÁNICA ADMINISTRATIVA E FINANCEIRA																			
02 001																			
PLANEAMENTO E DINAMIZAÇÃO DA ATIVIDADE ECON																			
02 001	2013/155	Aquisição de equipamentos e mobiliários diversos	0102 07011002	0	100		200	01/2013	12/2017	3		50			20.050				
02 001	2013/5027	Mercado/Ferras de produtos endógenos	0102 110299	0	100		250	01/2013	12/2017	3		100			10.100				
02 001	2015/5013	Alvalazere Capital do Chiecharo	0102 110299	0	100		250	01/2015	12/2016	0		200.000			200.000				
02 001	2015/5014	Programa Estratégico Alvalazere 2020	0102 06020305	0	100		250	01/2015	12/2017	0		1.000			2.000				
02 001	2016/5010	Gabinete de Apoio ao Mundo Rural	0102 06020305	0	100		250	01/2016	12/2017	0		500			25.500				
02 001	2016/5011	Gabinete de Apoio às Empresas - Empreendedorismo de Base Local	0102 06020305	0	100		250	01/2016	12/2017	0		500			25.500				
02 001	2016/5012	Dinamização do Centro de Incubação de Negócios	0102 06020305	0	100		250	01/2016	12/2017	0		500			25.500				
02 001	2016/5013	Outras atividades e projetos	0102 06020305	0	100		100	01/2016	12/2016	0		10.000			10.000				
Totais do Programa 001:											316.000	316.000	2.650	85.344	85.344	318.650			
Totais do Objetivo 01:											152.850	1.491.414	1.491.414	0	373.614	87.544	85.344	80.344	2.271.110



Grandes Opções do Plano do ano 2016

(valores em euros)

Obj/Prog	Projeto	Designação	Código Classificação Orçamental	Forma de Realiz	Fonte Financiamento (%)			Resp.	Datas (Mês/Ano)		Fases de Exec	Realizado (b)	Despesas				Total previsto (i) = (a)+(b)+(c)+(d)+(e)+(f)+(g)+(h)					
					AC	AA	FC		Início	Fim			2016	Anos seguintes								
02	Ano / Nº Ação												2016	2017	2018	2019	Otros (h)					
02 UNIDADE ORGÂNICA ADMINISTRATIVA E FINANCEIRA																						
02 002 INFORMÁTICA E COMUNICAÇÕES																						
02 002	2013/11	Sesões públicas de acesso à internet	0102 070107	0	100		270	01/2013	12/2017	5			250	250				500				
02 002	2013/13	Sistemas de controlo de acesso, gestão de tempos, vídeo vigilância e alarme	0102 07011002	0	100		270	01/2013	12/2017	5			1.000	1.000				2.000				
02 002	2013/14	Equipamentos eletrónicos, informáticos, hardware e sistema de comunicações e rede	0102 070107	0	100		270	01/2013	12/2017	5	2.932		10.000	10.000				22.932				
02 002	2013/15	Equipamento de informática - Software	0102 070108	0	100		270	01/2013	12/2017	5			40.000	40.000				50.000				
02 002	2013/5031	Consumíveis	0102 020108	0	100		270	01/2013	12/2017	3	2.788		15.000	15.000				32.788				
02 002	2016/2	Cloud@CIMVRL - Modernização Administrativa	0102 070107	0	100		270	01/2016	12/2017	0			25.000	25.000				35.000				
02 002	2016/2	Cloud@CIMVRL - Modernização Administrativa - Hardware	0102 070108	0	100		270	01/2016	12/2017	0			25.000	25.000				35.000				
02 002	2016/5014	Outras atividades e projetos	0102 06020305	0	100		270	01/2016	12/2016	0			50	50				50				
												57.30	116.300	116.300				178.280				
												Totais do Programa 002:						56.250				
02 003 EDUCAÇÃO, CULTURA E DESPORTO - Educação																						
02 003	2013/16	Equipamento informático para Centros Escolares	0102 070107	0	100		221	01/2013	12/2016	5			50	50				50				
02 003	2013/17	Equipamento e mobiliário para Centros Escolares	0102 07010305	0	100		221	01/2013	12/2016	5			50	50				50				
02 003	2013/18	Reequipamento das bibliotecas dos Centros Escolares	0102 07011002	0	100		221	01/2013	12/2016	5			50	50				50				
02 003	2013/19	Conteúdos multimédias educativos	0102 070108	0	100		221	01/2013	12/2016	5			50	50				50				
02 003	2013/20	Carta Social, Carta Desportiva e Sistema de Gestão de Risco	0102 070113	0	100		221	01/2013	12/2016	4			14.000	14.000				14.000				
02 003	2013/5035	Agrupamento de Escolas	0102 040305	0	100		221	01/2013	12/2017	3	4.000		10.000	10.000				24.000				
02 003	2013/5036	Semana da Educação, do Ambiente, da Segurança Rodoviária e da Proteção Civil	0102 110299	0	100		221	01/2013	12/2016	5			2.500	2.500				2.500				
02 003	2013/5037	Atividades de formação e educação	0102 110299	0	100		221	01/2013	12/2016	5			90	90				90				
02 003	2013/5038	Sílo - Formação - Sociedade de Ensino Profissional, S.A. - Contrato de Comodato - Pólo de Avaliações	0102 08010101	0	100		221	01/2013	12/2016	0			50	50				50				
02 003	2013/5044	Transportes escolares	0102 020210	0	100		221	01/2013	12/2018	3	56.475		230.000	230.000				746.475				
02 003	2013/5045	Projeto "Avalizere Viva"	0102 110299	0	100		221	01/2013	12/2017	5			15.000	15.000				30.000				
02 003	2013/5046	Atividades de enriquecimento curricular	0102 020220	0	100		221	01/2013	12/2017	5	17.919		30.000	30.000				77.919				
02 003	2013/5047	Refeições escolares	0102 020105	0	100		221	01/2013	12/2018	3	52.738		100.000	100.000				352.738				
02 003	2014/5073	Educação em Movimento	0102 020220	0	100		221	09/2014	12/2017	5	700		2.000	2.000				4.200				
02 003	2015/5016	Bolsa de estudos	0102 040802	0	100		221	01/2015	12/2017	0			500	500				1.000				



Grandes Opções do Plano do ano 2016

Obj. Prog.	Projeto ANO / Nº Ação	Designação	Código Classificação Orçamental	Forma de Realiz.			Resp	Datas (Mês/Ano)		Fase de Exec.	Realizado (a)	Despesas			Total previsto (i) = (a) + (b) + (e) + (f) + (g) + (h)	
				Fonte de Financiamento (%)				2016 Financiam. definido (c)	2017 (e)			Anos seguintes				
				AL	AA	FC						2018 (t)	2019 (g)	Ouros (h)		
UNIDADE ORÇANICA ADMINISTRATIVA E FINANCEIRA																
EDUCAÇÃO, CULTURA E DESPORTO - Educação																
02	003	Outras atividades e projetos	0102.06020305	0	100	221	01/2016	12/2016	0		500	387.000	330.000	500	1.254.172	
Totais do Programa 003:											131.822	405.250	500	500		
EDUCAÇÃO, CULTURA E DESPORTO - Cultura																
02	004	Adequamento, equipamento, adaptação e requalificação de espaços	0102.07010413	0	100	222	01/2013	12/2017	5		1.000	1.000			2.000	
02	004	Atividades na Casa da Cultura	0102.06020305	0	100	222	01/2013	12/2016	5		500	500			500	
02	004	Concursos diversos (prêmios e outros)	0102.06020305	0	100	222	01/2013	12/2016	5	390	2.000	2.000			2.390	
02	004	Dia da Espinha	0102.06020305	0	100	222	01/2013	12/2016	0		1.500	1.500			1.500	
02	004	Apoio ao Agrupamento de Escolas para o Carnaval	0102.040305	0	100	222	01/2013	12/2016	0		400	400			400	
02	004	Apoio a/ou publicações de edições de autores do Conselho e/ou relativas ao Concelho	0102.02012002	0	100	222	01/2013	12/2016	5		500	500			500	
02	004	Carnaval (despesas diversas)	0102.06020305	0	100	222	01/2015	12/2016	0		2.000	2.000			2.000	
02	004	Programa de animação e dinamização de ações imateriais	0102.110299	0	100	222	01/2016	12/2017	0		20.000	5.000			25.000	
02	004	Outras iniciativas culturais	0102.06020305	0	100	222	01/2016	12/2016	0		1.500	1.500			1.500	
Totais do Programa 004:											390	29.400	29.400	6.000		35.790
EDUCAÇÃO, CULTURA E DESPORTO - Desporto																
02	005	Equipamentos, mobiliário, e utensílios para equipamentos desportivos, incluindo material de segurança, socorro e salvamento	0102.07011002	0	100	228	01/2013	12/2016	5		184	5.000			5.184	
02	005	Aquisição de produtos, materiais e utensílios necessários à qualidade da água das Piscinas Municipais	0102.06020305	0	100	228	01/2013	12/2017	5		857	3.500			7.857	
02	005	Aquisição de troféus, taças e medalhas e outras atividades desportivas e recreativas	0102.06020305	0	100	228	01/2013	12/2016	5		50	50			50	
02	005	Descobrir AVALAZERE em bicicleta	0102.110299	0	100	243	01/2014	12/2017	0		1.000	1.000			2.000	
02	005	Piscinas Municipais - Nadadores Salvadores	0102.020220	0	100	228	09/2015	12/2018	5		3.000	3.000		3.000	9.000	
02	005	Rede de percursos pedestres	0102.06020305	0	100	228	01/2016	12/2017	0		2.000	2.000			4.000	
02	005	Outras atividades e projetos	0102.06020305	0	100	228	01/2016	12/2016	0		1.000	1.000			1.000	
Totais do Programa 005:											1.041	15.550	15.550	9.500	3.000	29.091
EDUCAÇÃO, CULTURA E DESPORTO - Juventude																
02	006	Atividades e projetos para a juventude e Dia Mundial da Criança	0102.06020305	0	100	227	01/2013	12/2016	5		1.000	1.000			1.000	



Grandes Opções do Plano do ano 2016

Obj/Prog	Projeto	Ano / Nº Ação	Designação	Codigo Classificação Orçamentária	Forma de Realiz.	Fonte Financiamento (%)			Resp.	Datas (Mês/Ano)		Fases de Exec.	Despesas					Total previsto (l) = (e)+(b)+(g)+(h)	
						AC	AA	FC		Início	Fim		Realizado (a)	2016		Anos seguintes			
														AA	FC	Total (b)=(c)+(d)	2017 (e)		2018 (f)
02			UNIDADE ORÇÂNICA ADMINISTRATIVA E FINANCEIRA																
02 006			EDUCAÇÃO, CULTURA E DESPORTO - Juventude																
02 006	2013/5060		0102 06020305	0		100			227	01/2013	12/2016	0	50	50				50	
													1.050	1.050				1.050	
02 007			EDUCAÇÃO, CULTURA E DESPORTO - Associativismo																
02 007	2014/5026		0102 040701	0		100			245	01/2014	12/2017	3	13.200	18.000	18.000		18.000	49.200	
02 007	2014/5028		0102 040701	0		100			245	01/2014	12/2017	3	19.800	26.400	26.400		26.400	72.600	
02 007	2015/5017		0102 080701	0		100			245	01/2015	12/2016	0	50	50			50		
02 007	2015/5018		0102 080701	0		100			245	01/2015	12/2016	0	50	50			50		
02 007	2015/5019		0102 040701	0		100			245	01/2015	12/2016	0	50	50			50		
02 007	2016/5020		0102 040701	0		100			223	01/2016	12/2016	0	750	750			750		
02 007	2016/5021		0102 040701	0		100			223	01/2016	12/2016	0	2.500	2.500			2.500		
02 007	2016/5021.1		0102 080701	0		100			223	01/2016	12/2016	0	5.000	5.000			5.000		
02 007	2016/5021.2		0102 080701	0		100			223	01/2016	12/2016	0	25.000	25.000			25.000		
02 007	2016/5023		0102 080701	0		100			223	01/2016	12/2016	0	50.000	50.000			50.000		
02 007	2016/5024		0102 040701	0		100			245	01/2016	12/2016	0	50	50			50		
02 007	2016/5024.1		0102 080701	0		100			223	01/2016	12/2016	0	25.000	25.000			25.000		
02 007	2016/5024.2		0102 080701	0		100			223	01/2016	12/2016	0	2.000	2.000			2.000		
02 007	2016/5025		0102 040701	0		100			223	01/2016	12/2016	0	10.000	10.000			10.000		
02 007	2016/5026		0102 040701	0		100			223	01/2016	12/2016	0	50	50			50		
02 007	2016/5027		0102 040701	0		100			223	01/2016	12/2016	0	2.000	2.000			2.000		
02 007	2016/5028		0102 040701	0		100			245	01/2016	12/2016	0	5.000	5.000			5.000		
02 007	2016/5028.1		0102 080701	0		100			223	01/2016	12/2016	0	50	50			50		
02 007	2016/5028.2		0102 040701	0		100			223	01/2016	12/2016	0	1.500	1.500			1.500		



Grandes Opções do Plano do ano 2016

Obj Prog	Projeto Ano/1.º Ações	Designação	Código Classificação Orçamental	Formal de Realiz	Fonte Financiamento			Resp	Dadas (Mês/Ano)		Fases de Exec	Despesas				Total previsto (i) = (a)+b)+ (e)+f)+(g)+(h)	
					AC	AA	FC		Início	Fim		2016 Financiam. definido (c)	2017 (e)	2018 (f)	2019 (g)		Outros (h)
UNIDADE ORGÁNICA ADMINISTRATIVA E FINANCEIRA																	
EDUCAÇÃO, CULTURA E DESPORTO - Associativismo																	
02 007	2016/5030	Subsídio ao Rancho Folclórico da Freguesia de Fússos	0102.04.0701	0	100		223	01/2016	12/2016	0		2.000				2.000	
02 007	2016/5031	Subsídio à Tuna e Cantares da Santa Casa da Misericórdia de Alvalade	0102.04.0701	0	100		245	01/2016	12/2016	0		50				50	
02 007	2016/5032	Subsídio à ACRA - Associação Cultural e Recreativa de Alvalade	0102.04.0701	0	100		245	01/2016	12/2016	0		50				50	
02 007	2016/5033	Subsídio ao Centro de Voo Livre de Alvalade	0102.04.0701	0	100		223	01/2016	12/2016	0		50				50	
02 007	2016/5034	Subsídio ao Grupo de Amigos de Casais do Verão	0102.04.0701	0	100		223	01/2016	12/2016	0		50				50	
02 007	2016/5035	Subsídio ao Grupo Orientador de Festas e Obras da Avanteira	0102.04.0701	0	100		245	01/2016	12/2016	0		50				50	
02 007	2016/5036	Subsídio à Associação de Apoio Social, Cultural, Desportivo e Recreativo de S. Pedro	0102.04.0701	0	100		223	01/2016	12/2016	0		750				750	
02 007	2016/5037	Subsídio à Associação de Apoio Social, Cultural, Desportivo e Recreativo de Madãs de Caminho	0102.04.0701	0	100		223	01/2016	12/2016	0		750				750	
02 007	2016/5038	Subsídio à Casa do Concelho de Alvalade para apoio a atividades diversas	0102.04.0701	0	100		223	01/2016	12/2016	0		50				50	
02 007	2016/5038.1	Subsídio à Casa do Concelho de Alvalade para apoio ao jornal "O Alvaladense" na organização da marcha atlética	0102.04.0701	0	100		223	01/2016	12/2016	0		50				50	
02 007	2016/5038.2	Subsídio ao Grupo Columbófilo de Alvalade	0102.04.0701	0	100		245	01/2016	12/2016	0		50				50	
02 007	2016/5039	Subsídio às Associações e Clube de Caçadores para a realização de montanhas	0102.04.0701	0	100		223	01/2016	12/2016	0		5.000				5.000	
02 007	2016/5040	Subsídio ao Clube de Caçadores do Concelho de Alvalade	0102.04.0701	0	100		223	01/2016	12/2016	0		2.500				2.500	
02 007	2016/5041	Subsídio à Associação de Melhoramentos de Cabeças para obras na Escola (Sede)	0102.08.0701	0	100		223	01/2016	12/2016	0		50				50	
02 007	2016/5042	Subsídio ao Centro Cultural, Recreativo e Social da Freguesia de Fússos para obras de conservação e reparação	0102.08.0701	0	100		223	01/2016	12/2016	0		6.000				6.000	
02 007	2016/5043	Protocolo com Cabeças Sport Club para utilização do Pavilhão Desportivo e apoio à prática desportiva	0102.08.0701	0	100		223	01/2016	12/2016	0		50				50	
02 007	2016/5044	Associação de Pais e Encarregados de Educação do Anupamento de Escolas do Concelho de Alvalade	0102.04.0701	0	100		223	01/2016	12/2016	0		750				750	
02 007	2016/5045	Outros subsídios	0102.04.0701	0	100		223	01/2016	12/2016	0		1.000				1.000	
											33.000	190.800	190.800	44.400	288.200		
02 008																	
EDUCAÇÃO, CULTURA E DESPORTO - Biblioteca Munic																	
02 008	2013/24	Equipamento e mobiliário	0102.07.0109	0	100		224	01/2013	12/2016	5		48				50	

[Handwritten signature]

[Handwritten signature]

[Handwritten signature]

[Handwritten signature]

[Handwritten signature]



Grandes Opções do Plano do ano 2016

Obj/Prog	Projeto Ano / Nº Ação	Designação	Código Classificação Orçamentária	Forma de Realiz	Fonte Financiamento (%)			Resp	Datas (Mês/Ano)		Fases de Exec	Realizado (a)	Despesas				Total previsto (b) = (c) + (d) + (e) + (f) + (g) + (h)	
					AC	AA	FC		Início	Fim			2016 Financiam. definido (c)	2017 (e)	2018 (f)	2019 (g)		Outros (h)
02 UNIDADE ORGÂNICA ADMINISTRATIVA E FINANCEIRA																		
02 008 EDUCAÇÃO, CULTURA E DESPORTO - Biblioteca Munic																		
02 008 2013/25		Equipamentos audiovisuais/outras	0102.07011002	0	100		224	01/2013	12/2016	5		200	200			200		
02 008 2013/5099		Fundos documentais	0102.02012002	0	100		224	01/2013	12/2016	5		1.200	1.200			1.200		
02 008 2013/5100		Publicações periódicas	0102.02012001	0	100		224	01/2013	12/2016	5		600	600			600		
02 008 2013/5101		Feira do Livro	0102.110299	0	100		224	01/2013	12/2016	0	1.165	1.300	1.300			2.465		
02 008 2013/5103		Atividades oficiais de animação cultural e educativa	0102.06020305	0	100		224	01/2013	12/2016	5	21	1.500	1.500			1.521		
02 008 2016/5049		Bibliomóvel	0102.110299	0	100		246	01/2016	12/2017	0		30.000	30.000	1.000		31.000		
												Totais do Programa 008:	1.234	34.850	34.850	1.000		37.084
02 009 EDUCAÇÃO, CULTURA E DESPORTO - Museu Municipal																		
02 009 2013/26		Espólio histórico, arqueológico, etnográfico e obras de arte	0102.070112	0	100		226	01/2013	12/2016	5		250	250			250		
02 009 2013/27		Prospecção arqueológica	0102.07030313	0	100		226	01/2013	12/2017	5		1.500	1.500	1.500		3.000		
02 009 2013/28		Carta Arqueológica	0102.070113	0	100		226	01/2013	12/2017	5		50	50	50		100		
02 009 2013/29		Aquisição de equipamentos e mobiliário diverso	0102.07011002	0	100		226	01/2013	12/2016	5		10.000	10.000			10.000		
02 009 2013/30		Trabalho de restauro de espólio museológico e do acervo histórico	0102.07030313	0	100		226	01/2013	12/2017	5		1.000	1.000	1.000		2.000		
02 009 2014/5065		Museu em Movimento	0102.110299	0	100		247	01/2014	12/2017	0		500	500	1.000		1.500		
02 009 2016/5050		Musealização do Patrimônio	0102.110299	0	100		226	01/2016	12/2017	0		50.000	50.000	500		50.500		
02 009 2016/5051		Outras atividades e projetos	0102.06020305	0	100		226	01/2016	12/2016	0		1.000	1.000			1.000		
												Totais do Programa 009:	64.300	64.300	4.050		68.350	
02 010 EDUCAÇÃO, CULTURA E DESPORTO - Turismo																		
02 010 2013/32		Carta/Roteiro Turístico Bilingue	0102.070113	0	100		248	01/2013	12/2017	5	843	1.500	1.500	1.000		3.343		
02 010 2013/5105		Passelo TT/BTT, outras atividades e projetos	0102.06020305	0	100		248	01/2013	12/2017	5	872	2.000	2.000	2.000		4.872		
02 010 2013/5106		Caminhos da Espiritualidade (Caminhos de Santiago e Rota das Carmelitas)	0102.06020305	0	100		248	01/2013	12/2017	0		50	50	50		100		
02 010 2013/5107		Aquisição de produtos endógenos, cestaria e outros	0102.06020305	0	100		248	01/2013	12/2016	0	433	2.000	2.000			2.433		
02 010 2016/5052		Parque Ecológico - Gramatilha/Arques	0102.110299	0	100		246	01/2016	12/2017	0		85.000	85.000	1.000		86.000		
												Totais do Programa 010:	2.148	90.550	90.550	4.050		96.748
02 011 AÇÃO SOCIAL E SAÚDE																		
02 011 2013/23		Carta de Saúde, Carta de Equipamento Social/Ação Social	0102.070113	0	100		260	01/2013	12/2017	5		50	50	50		100		
02 011 2013/24		Projeto "Câmara Solidária"	0102.070113	0	100		260	01/2013	12/2017	5		1.000	1.000	1.000		2.000		



Grandes Opções do Plano do ano 2016

Obj Proq	Projeto Ano/Nº Ação	Designação	Código Classificação Orçamentária	Forma de Realiz			Fonte de Financiamento (%)			Resp	Datas (Mês/Ano)		Fases de Exec	Realizado (a)	Despesas				Total previsto (i) = (a)+(b)+(g)+(h)+(i)
				Forma de Realiz	AC	AA	FC	Início	Fim		2016				Anos seguintes				
											Realiz	Realiz			Realiz	Total (b)=(c)+(d)	2017 (e)	2018 (f)	
UNIDADE ORGÂNICA ADMINISTRATIVA E FINANCEIRA																			
02 011 AÇÃO SOCIAL E SAÚDE																			
02 011	2013/25	Comissão de Proteção a Crianças e Jovens em Risco	0102 070113	O	100			260	01/2013	12/2016	5	372	1.000	1.000			1.372		
02 011	2013/26	LASA - Loja de Apoio Social do AVALIZO	0102 07011002	O	100			260	01/2013	12/2017	5	1.000	1.000		1.000		2.000		
02 011	2013/27	Igualdade do Género, Cidadania e não Discriminação	0102 070113	O	100			260	01/2013	12/2017	0	2.000	2.000		1.000		3.000		
02 011	2013/5108	Subsídios escolares	0102 040802	O	100			260	01/2013	12/2017	5	4.212	6.000	6.000	500		16.212		
02 011	2013/5109	Cartões Sociais (Idade Maior, Jovem e outros)	0102 040802	O	100			260	01/2013	12/2017	5	500	500				1.000		
02 011	2013/5110	Apoio para habitações degradadas	0102 080802	O	100			260	01/2013	12/2017	5	3.673	20.000	20.000		5.000	28.673		
02 011	2013/5111	Situações de emergência alimentar	0102 06020305	O	100			260	01/2013	12/2016	5	2.024	3.000	3.000			5.024		
02 011	2013/5113	Semana da Família, da Solidariedade e do Voluntariado, projeto "Ser Voluntário", Banco Local de Voluntariado e Saúde	0102 110239	O	100			260	01/2013	12/2017	0	1.000	1.000		1.000		2.000		
02 011	2013/5115	Projeto "SOS Solidão"	0102 110239	O	100			260	01/2013	12/2017	5	500	500		500		1.000		
02 011	2013/5116	Universidade Sénior	0102 110239	O	100			260	01/2013	12/2017	5	500	500		500		1.000		
02 011	2013/5117	Material Psico-Pedagógico	0102 06020305	O	100			260	01/2013	12/2016	0	50	50				50		
02 011	2014/5067	Rede de transportes de apoio aos municípios	0102 020210	O	100			260	01/2014	12/2016	0	8.100	8.100				8.100		
02 011	2016/5053	Dia Mundial do Idoso	0102 06020305	O	100			260	01/2016	12/2016	0	1.000	1.000		1.000		1.000		
02 011	2016/5054	Outras atividades e projetos	0102 06020305	O	100			260	01/2016	12/2016	0	1.000	1.000		1.000		1.000		
														10.281	59.200	59.200	16.550	86.031	
02 012 UOAF - Diversos																			
02 012	2013/5032	Contratos de manutenção e assistência técnica	0102 020219	O	100			270	01/2013	12/2017	5	11.128	25.000	25.000		25.000	61.128		
02 012	2013/5032.1	Manutenção e assistência informática	0102 020219	O	100			270	01/2013	12/2017	5	2.103	10.000	10.000		10.000	22.103		
02 012	2013/5032.2	Manutenção e assistência de elevadores	0102 020218	O	100			270	01/2014	12/2017	5	462	1.000	1.000		1.000	2.462		
02 012	2013/5032.4	Manutenção e assistência de equipamentos de vigilância e segurança	0102 020219	O	100			270	01/2014	12/2017	3	2.391	7.000	7.000		5.000	14.391		
02 012	2013/5032.5	Manutenção e assistência de equipamentos de registo biométrico	0102 020219	O	100			270	01/2014	12/2017	3	1.319	1.500	1.500		1.500	4.319		
02 012	2013/5032.7	Manutenção de Aquecimento, Ventilação e Ar Condicionado	0102 020219	O	100			270	01/2013	12/2017	5	75.000	75.000		30.000		105.000		
02 012	2013/5033	Contratos - Trabalhos especializados	0102 020220	O	100			270	01/2013	12/2018	5	753	3.000	3.000		3.000	9.753		
02 012	2013/5033.1	Desratização e Desbaratização	0102 020220	O	100			270	01/2013	12/2018	5	3.632	5.000	5.000		3.000	14.632		

[Handwritten signature]

[Handwritten signature]

[Handwritten signature]

[Handwritten signature]



Grandes Opções do Plano do ano 2016

Obj. Prog.	Projeto	Ano / Nº	Ano	Designação	Código Classificação Orçamentária	Forma de Realiz.	Fonte Financiamento (%)			Resp.	Datas (Mês/Ano)		Fases de Exec.	Realizado (a)	Despesas				Total previsto (i) = (a) + (b) + (e) + (f) + (g) + (h)		
							AC	AA	FC		Início	Fim			Anos seguintes						
															2016		2017	2018		2019	Ouros
										(b) = (c) + (d)	(c)	(d)	(e)	(f)	(g)	(h)					
02 UNIDADE ORGÂNICA ADMINISTRATIVA E FINANCEIRA																					
02 012 UOAF - Diversos																					
02 012	2013/50333			Águas, Saneamento e Resíduos Sólidos	0102.020220	O	100		270	01/2013	12/2016	5	12.765	5.000	5.000				17.765		
02 012	2013/50334			Análise e controle de água	0102.020220	O	100		270	01/2014	12/2017	3	1.716	3.000	3.000				6.716		
02 012	2013/50335			Subscrições de Serviços Informáticos	0102.020220	O	100		270	09/2014	12/2017	5	148	1.500	1.500				2.848		
02 012	2014/5074			Base de Dados Jurídica	0102.020220	O	100		100	09/2014	12/2017	3	583	750	750				2.083		
02 012	2015/5047			Seguros - Pessoal	0102.01030901	O	100		200	01/2015	12/2018	5	15.354	20.000	20.000				75.354		
02 012	2015/50472			Seguros - Outros	0102.020212	O	100		200	01/2015	12/2018	5	45.871	60.000	60.000				225.871		
02 012	2016/5055			Outras atividades e projetos	0102.06020305	O	100		200	01/2016	12/2017	0	8.000	8.000	8.000				9.000		
Totais do Programa 012:													88.025	225.750	225.750	163.250	86.000			573.025	
Totais do Objetivo 02:													283.771	1.549.000	1.549.000	0	694.700	419.000	0	0	2.846.471
03 UNIDADE ORGÂNICA DE OBRAS MUNICIPAIS E URBAN																					
03 001 PLANEJAMENTO, ORDENAMENTO DO TERRITÓRIO E AI																					
03 001	2013/59			Equipamento para limpeza florestal e combate a incêndios	0102.07011002	O	100		310	01/2013	12/2016	5	5.000	5.000					5.000		
03 001	2013/40			Construção, beneficiação e manutenção de caminhos florestais, agrícolas e rurais	0102.07030308	E	100		310	01/2013	12/2019	5	76.486	100.000	100.000				476.486		
03 001	2013/41			Parque Urbano da Mata do Carrascal	0102.07030313	E	100		310	01/2013	12/2016	4	207	5.000	5.000				5.207		
03 001	2013/42			PMDFCI - Plano Municipal da Defesa da Floresta Contra Incêndios	0102.070113	O	100		310	01/2013	12/2017	5	422	5.000	5.000				5.922		
03 001	2013/42	2		Ações diversas no âmbito do PMDFCI	0102.07010413	E	100		310	01/2013	12/2017	5	12.202	50.000	50.000				62.702		
03 001	2013/5120			Gestão da Zona de Capta Municipal (despesas com sinalética, repovoamento e outros)	0102.06020305	O	100		310	01/2013	12/2017	5	7.608	25.000	25.000				57.608		
03 001	2014/5			PMIEPC - Plano Municipal de Emergência de Proteção Civil	0102.070113	O	100		310	01/2014	12/2017	0	50	50				100			
03 001	2016/3			Parque Urbano Intergeracional	0102.07030313	O	100		310	01/2016	12/2017	0	5.000	5.000				10.000			
03 001	2016/4			Estudos e Planos de Ordenamento do Território	0102.070113	O	100		310	01/2016	12/2018	0	100.000	100.000				100.000			
03 001	2016/4	1		Revisão e elaboração do PDM - Plano Diretor Municipal, dos Planos de Pormenor e Planos de Urbanização	0102.070113	O	100		310	01/2016	12/2018	0	50	50				100			
03 001	2016/4	2		Elaboração e revisão de outros Estudos e Planos de e para o Ordenamento do Território	0102.070113	O	100		310	01/2016	12/2018	0	50	50				150			



Grandes Opções do Plano do ano 2016

Obj Proq	Projeto Ano / Nº Ação	Designação	Código Classificação Orçamental	Formal de Realiz	Fonte Financiamento (%)			Resp	Datas (Mês/Ano)		Fases de Exec.	Realizado (a)	Despesas				Total previsto (i) = (a) + (b) + (e) + (f) + (g) + (h)			
					AC	AA	FC		Início	Fim			2016 Financiam. de findo (c)	2017 (e)	Anos seguintes			Outros (h)		
															2018 (f)	2019 (g)				
03		UNIDADE ORGÁNICA DE OBRAS MUNICIPAIS E URBAN																		
03 001		PLANEAMENTO, ORDENAMENTO DO TERRITÓRIO E AI																		
03 001	2016/5056	Outras atividades e projetos	0102.06020305	O	100		3.10	01/2016	12/2016	0		96.925	295.600	500	500	131.150	100.100	100.000	500	723.775
Totais do Programa 001:													131.150	100.100	100.000	500	723.775			
03 002		OBRAS MUNICIPAIS, URBANISMO E EDIFICAÇÃO																		
03 002	2013/46	Projetos diversos (engenharia, arquitetura e outros)	0102.070113	O	100		3.20	01/2013	12/2017	5		26.294	100.000	100.000	50.000	50.000				176.294
03 002	2013/48	Reparações e manutenção dos espaços e equipamentos desportivos	0102.07010302	E	100		3.20	01/2013	12/2017	5		2.229	10.000	10.000	5.000	5.000				17.229
03 002	2013/49	Remodelação e manutenção dos edifícios municipais	0102.07010307	E	100		3.20	01/2013	12/2017	5		2.937	50.000	50.000	20.000	20.000				72.937
03 002	2013/51	Requalificação e reabilitação urbana	0102.07030301	E	100		3.20	01/2013	12/2018	5		133.151	150.000	150.000	100.000	100.000	100.000			483.151
03 002	2013/52	Abertura, execução e/ou consolidação de vietas na rede viária do Concelho	0102.07030313	E	100		3.20	01/2013	12/2018	5		540	300.000	300.000	50.000	50.000				400.540
03 002	2013/53	Requalificação e melhoramentos em escolas do 1.º CEB e Jardins de Infância	0102.07010305	E	100		3.20	01/2013	12/2016	5		9.161	1.000	1.000						10.161
03 002	2013/56	Alargamento e adaptação - Mini Unidades de Alojamento - Escolas Primárias	0102.07010413	E	100		3.20	01/2013	12/2016	3		14.916	23.035	23.035						37.951
03 002	2013/72	Remodelação e Adaptação do Armazém das 5 Vilas e Habitação Social (IHRU)	0102.07010203	E	100		3.20	01/2013	12/2017	0		16.592	2.500	2.500	50	50				19.142
03 002	2013/76	Remodelação e ampliação do Edifício dos Paços do Município	0102.07010201	E	100		3.20	01/2013	12/2017	5			1.000	1.000	686.000					687.000
03 002	2013/79	Construção/conservação do Armazém Municipal e Casa Mortuária	0102.07010301	E	100		3.20	01/2013	12/2016	4			5.000	5.000	5.000					10.000
03 002	2013/81	Requalificação Urbana - Rua José Augusto Martins	0102.07030313	E	100		3.20	01/2013	12/2016	1		120	50	50						50
03 002	2013/83	Requalificação Urbana - Rua José Mendes de Carvalho	0102.07030301	E	100		3.20	01/2013	06/2016	C		313.405	13.000	13.000						326.405
03 002	2013/91	Reparação de pavimentos - antiga E.M. 348	0102.07030308	E	100		3.20	01/2013	12/2016	5		20.000	1.000	1.000						21.000
03 002	2013/93	Beneficição e alargamento dos arruamentos de Casal Novo e Sobreiral - Troço 2 e 3	0102.07030308	E	100		3.20	01/2013	12/2017	0			145.000	145.000						155.000
03 002	2013/94	Requalificação da estrada de Alto do Forno a Pussos	0102.07030308	E	100		3.20	01/2013	12/2016	4		365.906	50.000	50.000						415.906
03 002	2013/102	Alargamento do arruamento da entrada da vila e rotunda de Relvas (Maças de D. Maria)	0102.07030301	E	100		3.20	01/2013	12/2017	5		17.883	280.000	280.000	10.000	10.000				307.883
03 002	2013/104	Beneficição da rede viária municipal - Rua Manuel Ferreira da Costa - Maças de D. Maria	0102.07030308	E	100		3.20	01/2013	12/2017	3		24.348	41.500	41.500	50	50				65.898
03 002	2013/112	Requalificação Urbana de Cabaços	0102.07030313	E	100		3.20	01/2013	12/2016	4			5.500	5.500						5.500
03 002	2013/122	Melhoria da via de ligação do Concelho de Ferreira do Zêzere por Forquim do Bós (E.M. 520)	0102.07030308	E	100		3.20	01/2013	12/2016	4		337.420	10.500	10.500						347.920
03 002	2013/125	Beneficição de arruamentos requalificação urbana em todas as freguesias e trabalhos complementares	0102.07030301	E	100		3.20	01/2013	12/2019	5		87.204	250.000	250.000	200.000	200.000	200.000			937.204

58



Grandes Opções do Plano do ano 2016

Obj/Proj	Projeto		Designação	Codigo Classificação Orçamental	Forma de Realiz	Fonte Financiamento (%)			Resp	Datas (Mês/Ano)		Fases de Exec	Despesas					Total previsto (f)+(g)+(h)+(i)+(j)+(k)+(l)	
	Ano/Nº	Ação				AC	AA	FC		Inico	Fim		2016	Anos seguintes			Total		
														2017	2018	2019			(e)
03	002	2013/126		0102.07030301	E	100			320	01/2013	12/2017	0							40.000
03	002	2013/127		0102.07030308	E	100			320	01/2013	12/2019	5	35.000	35.000	5.000	100.000	100.000	100.000	738.405
03	002	2013/128		0102.07010413	E	100			320	01/2013	12/2019	5	300.000	300.000	100.000	100.000	100.000	100.000	520.794
03	002	2013/129		0102.07030313	E	100			320	01/2013	12/2019	5	20.794	200.000	100.000	100.000	100.000	100.000	200
03	002	2013/133		0102.07030302	E	100			320	01/2013	12/2019	0	50	50	50	50	50	50	200
03	002	2013/137		0102.07030312	E	100			320	01/2013	12/2017	0	50	50	50	50	50	50	200
03	002	2013/138		0102.07010413	E	100			320	01/2013	12/2016	0	10.000	10.000	10.000	10.000	10.000	10.000	10.000
03	002	2014/11		0102.07030313	O	100			320	01/2014	12/2017	0	5.000	5.000	5.000	5.000	5.000	5.000	5.050
03	002	2014/14		0102.07010307	E	100			320	01/2014	12/2017	0	50	50	50	50	50	50	100
03	002	2014/18		0102.07010406	E	100			320	01/2014	12/2017	0	20.000	20.000	20.000	20.000	20.000	20.000	25.000
03	002	2014/19		0102.07030313	E	100			320	01/2014	12/2017	0	5.000	5.000	5.000	5.000	5.000	5.000	10.000
03	002	2015/3		0102.07010302	E	100			320	01/2015	12/2017	0	50	50	50	50	50	50	100
03	002	2015/5	1	0102.07010307	E	100			320	09/2015	12/2016	5	26.608	26.608	26.608	26.608	26.608	26.608	26.608
03	002	2015/5	2	0102.07010302	E	100			320	09/2015	12/2016	5	648	648	648	648	648	648	648
03	002	2015/5	3	0102.07030308	E	100			320	09/2015	12/2016	5	63	63	63	63	63	63	63
03	002	2015/5	4	0102.07030308	E	100			320	09/2015	12/2016	5	326	326	326	326	326	326	326
03	002	2015/5	5	0102.07030308	E	100			320	09/2015	12/2016	5	286	286	286	286	286	286	286
03	002	2015/5	6	0102.07030308	E	100			320	09/2015	12/2016	5	51	51	51	51	51	51	51
03	002	2015/5	7	0102.07030308	E	100			320	09/2015	12/2016	5	335	335	335	335	335	335	335
03	002	2015/5	8	0102.07030301	E	100			320	09/2015	12/2016	5	4.105	4.105	4.105	4.105	4.105	4.105	4.105
03	002	2015/5	9	0102.07030308	E	100			320	09/2015	12/2016	5	282	282	282	282	282	282	282



Grandes Opções do Plano do ano 2016

Obj Proq	Projeto ANO / Nº / Ação	Designação	Codigo Classificação Orçamental	Formal de Realiz	Formal Fonte Financiamento (%)			Resp	Dadas (Mês/Ano)		Fases de Exec.	Realizado (a)	Despesas				Total previsto (i) = (a)+(b)+(e)+(f)+(g)+(h)	
					AC	AA	FC		Inicio	Fim			2016			Anos seguintes		
													2016 Financiam. definido (c)	2017 (e)	2018 (f)	2019 (g)		Outros (h)
03	002	UNIDADE ORGÁNICA DE OBRAS MUNICIPAIS E URBAN																
03	002	OBRAS MUNICIPAIS, URBANISMO E EDIFICAÇÃO																
03	002	2015/5	10	Melhoramentos, conservação e reparação da Rede viária interna: Pussos (Contrato 05-05-2008; Fim: Obra 11-12-2008)	E	100		320	09/2015	12/2016	5	383	383				383	
03	002	2015/5	11	Melhoramentos, conservação e reparação da Rede viária interna: Maçãs de Caminho (Contrato 05-08-2008; Fim: Obra 10-12-2008)	E	100		320	09/2015	12/2016	5	902	902				902	
03	002	2015/5	12	Melhoramentos, conservação e reparação da Rede viária interna: viação rural de ligação Pechins a Mouta (Contrato 26-05-2009; Fim: Obra 05-06-2009)	E	100		320	09/2015	12/2016	5	736	736				736	
03	002	2015/5	13	Melhoramentos, conservação e reparação da Rede viária interna: Viação Rural/Ligação Casal Novo a Bemposta (Contrato 26-05-2008; Fim: Obra 26-06-2009)	E	100		320	09/2015	12/2016	5	3.492	3.492				3.492	
03	002	2015/5	14	Beneficiação da Rede Viária Municipal Caminho Municipal 1108 (Pombana) (Contrato 11-05-2011; Fim: Obra 23-11-2013)	E	100		320	09/2015	12/2016	5	728	728				728	
03	002	2015/5	15	Requalificação urbana em diversos espaços e implementação do Conselho Municipal de Urbanismo em Pechins (Contrato 16-05-2012; Fim: Obra 18-08-2012)	E	100		320	09/2015	12/2016	5	710	710				710	
03	002	2015/5	16	Construção de instalações para o Polo de Alvalazere da Escola Tecnológica e Profissional de S. João (Contrato 18-02-2002; Fim: Obra 20-04-2006)	O	100		320	09/2015	12/2016	0	25.397	25.397				25.397	
03	002	2015/5	17	Construção de pontos de água nas freguesias de Alvalazere, Peima, Almoester, Repo da Moura e Pussos (Contrato 06-06-2007; Fim: Obra 24-07-2007)	O	100		320	09/2015	12/2016	0	568	568				568	
03	002	2015/5	18	Construção de ponto de água nas freguesias de Maçãs de Caminho e Maçãs de D. Mansa (Contrato 06-06-2007; Fim: Obra 27-07-2007)	O	100		320	09/2015	12/2016	0	223	223				223	
03	002	2015/5	19	Prevenção de riscos provocados por agentes abióticos/Beneficiação da rede viária - Maçãs de D. Mansa e Maçãs de Caminho (Contrato 26-11-2007; Fim: Obra 10-05-2008)	O	100		320	09/2015	12/2016	0	490	490				490	
03	002	2015/5	20	Prevenção de riscos provocados por agentes abióticos/Beneficiação da rede viária - Estradas florestais nas restantes freguesias (Contrato 26-11-2007; Fim: Obra 10-03-2008)	O	100		320	09/2015	12/2016	0	968	968				968	
03	002	2015/5	21	Execução de calçadas em vários locais e ou arruamentos do concelho (Contrato 11-01-2011; Fim: Obra 23-11-2013)	O	100		320	09/2015	12/2016	0	706	706				706	
03	002	2015/5	22	Requalificação Urbana da zona envolvente ao Edifício dos Paços do Município - 1ª Fase/Instalações Sanitárias Públicas e Arruamentos/Inscricção 24.2 do CM (Contrato 08-05-2011; Fim: Obra 18-12-2011)	O	100		320	09/2015	12/2016	0	1.394	1.394				1.394	

Handwritten signatures and initials, including a large signature on the right side of the page.



Grandes Opções do Plano do ano 2016

Obj/Proj	Projeto Ano / Nº / Ação	Designação	Codigo Classificação Orçamental	Forma de Realiz	Fonte Financiamento (%)			Resp.	Datas (Mês/Ano)		Fases de Exec	Despesas					Total previsto (i) = (a)+(b)+(c)+(d)+(e)+(f)+(g)+(h)		
					AC	AA	FC		Inicio	Fim		Realizado (a)	2016		Anos seguintes				
													Financiam. definido (c)	Financiam. não definido (d)	2017 (e)	2018 (f)		2019 (g)	Outros (h)
03 UNIDADE ORGÂNICA DE OBRAS MUNICIPAIS E URBAN																			
03 002 OBRAS MUNICIPAIS, URBANISMO E EDIFICAÇÃO																			
03 002 2015/9		Sistemas de Aquecimento, Ventilação e Ar Condicionado - Reparação	0102.07010203	O	100			320	09/2015	03/2017	0	92.500	50			92.550			
03 002 2015/5048		Alvalazere Mais Acessível	0102.06020305	O	100			320	01/2015	12/2017	0	5.000	5.000			10.000			
03 002 2016/5		Centro Escolar de Maçãs de D. Maria	0102.07010203	O	100			320	01/2016	12/2018	0	5.000	5.000			5.000			
03 002 2016/6		Centro Escolar de Alvalazere	0102.07010203	O	100			320	01/2016	12/2018	0	150.000	150.000			150.000			
03 002 2016/7		Centro de Incubação de Negócios	0102.07010203	O	100			320	01/2016	12/2018	0	33.500	33.500			33.500			
03 002 2016/8		Obras de beneficiação da Escola EB 2/3-S Dr. Manuel Ribeiro Ferreira	0102.07010203	O	100			320	01/2016	12/2018	0	50.000	1.000.000	1.000.000		2.050.000			
03 002 2016/9		Unidade de Saúde Familiar de Alvalazere	0102.07010203	O	100			320	01/2016	12/2016	0	34.000	34.000			34.000			
03 002 2016/10		Reabilitação Urbana - Área de Reabilitação Urbana de Alvalazere (ARUAVZ)	0102.07030313	O	100			310	01/2016	12/2018	0	10.000	10.000	50		10.100			
03 002 2016/11		Parques Empresariais																	
03 002 2016/11 1		Zona Industrial do Vale da Avelazere - Obras de ampliação, conservação e reparação	0102.07010413	E	100			320	01/2016	12/2017	0	140.000	10.000			150.000			
03 002 2016/11 2		Zona Industrial da Sarganços - Obras de ampliação, conservação e reparação	0102.07010413	E	100			320	01/2016	12/2017	0	5.000	5.000			10.000			
03 002 2016/11 3		Requalificação de Parque Empresarial	0102.07010413	E	100			320	01/2016	12/2017	0	50.000	10.000			60.000			
03 002 2016/12		Beneficiação e Alargamento da estrada das Escuinhas - Rua da Lomba	0102.07030308	E	100			320	01/2016	12/2017	0	135.000	10.000			145.000			
03 002 2016/13		Beneficiação e Alargamento da Rua Sr. dos Afãos	0102.07030308	E	100			320	01/2016	12/2017	0	70.000	10.000			80.000			
03 002 2016/14		Beneficiação e Alargamento da estrada dos Aniques	0102.07030308	E	100			320	01/2016	12/2017	0	160.000	10.000			170.000			
03 002 2016/15		Construção do Centro de Investigação Arqueológica do IPT	0102.07010301	E	100			320	01/2016	12/2017	0	30.000	30.000			40.000			
03 002 2016/16		Outros projetos/construções	0102.07010413	O	100			320	01/2016	12/2016	0	50	50			50			
03 002 2016/5057		Casa do Pai Natal	0102.110259	O	100			320	01/2016	12/2016	0	10.000	10.000			10.000			
												Totais do Programa 002:	1.429.305	3.063.836	2.521.500	1.550.150	400.100		8.964.891
03 003 SERVIÇOS URBANOS - Manutenção Urbana																			
03 003 2013/141		Obras de construção, conservação e reparação de parques, e jardins	0102.07030305	O	100			421	01/2013	12/2016	5	5.000	5.000			5.664			
03 003 2013/142		Mobiliário Urbano (Abrigos, etc)	0102.07011002	O	100			421	01/2013	12/2017	3	4.854	10.000			24.854			
03 003 2014/5072		Aquisição de matérias-primas	0102.020101	O	100			421	01/2014	12/2019	5	50.000	50.000			77.119			
03 003 2016/17		Toponímia e Numeração de Polícia	0102.070115	O	100			421	01/2016	12/2017	0	10.000	10.000	50		10.050			
03 003 2016/18		Sinalização rodoviária e sinalética urbana	0102.070115	O	100			421	01/2016	12/2017	0	10.000	10.000	50		20.000			
												Totais do Programa 003:	32.487	85.000	20.100	50	50		137.687



Grandes Opções do Plano do ano 2016

Obj Prog	Projeto Ano/Nº Ação	Designação	Codigo Classificação Orçamentaria	Forma de Realiz	Forma de Financiamento (%)			Resp.	Dadas (Mês/Ano)		Fases de Exec.	Realizado (a)	Despesas					Total previsto (i) = (a)+(b)+(e)+(f)+(g)+(h)
					AC	AA	FC		Inicio	Fim			2016		Anos seguintes			
													2016 definido (c)	2017 (d)	2018 (f)	2019 (g)	Outros (h)	
UNIDADE ORGÂNICA DE OBRAS MUNICIPAIS E URBAN																		
SERVIÇOS URBANOS - Parque de Máquinas, Viaturas e																		
03 004	2013/146	Aquisição de máquinas, equipamentos, acessórios e veículos de transporte	0102.07011002	O	100		422	01/2013	08/2016	4	32.884	10.000	10.000				42.884	
03 004	2013/150	Equipamentos, ferramentas e utensílios para serviços urbanos, manutenção e exploração	0102.070111	O	100		422	01/2013	12/2016	5	7	2.500	2.500				2.507	
03 004	2013/5123	Aquisição de combustíveis rodoviários	0102.02010202	O	100		422	01/2013	12/2019	3	101.001	220.000	220.000				981.001	
03 004	2013/5124	Conservação e manutenção de veículos (ligeiros e pesados)	0102.020203	O	100		422	01/2013	12/2017	5	44.897	100.000	100.000				214.897	
03 004	2013/5125	Conservação e manutenção de máquinas, equipamentos e ferramentas	0102.020203	O	100		422	01/2013	12/2017	5	28.928	70.000	70.000				188.928	
03 004	2014/5062	Aquisição de Gás Propano	0102.02010299	O	100		422	01/2014	12/2019	5	62.187	80.000	80.000				382.187	
Totais do Programa 004:												269.914	482.500	482.500	300.000	300.000	1.792.414	
SERVIÇOS URBANOS - Limpeza Urbana e Recolha de Ri																		
03 005	2013/151	Contentores para RSU e ecopontos para recolha seletiva	0102.07011002	O	100		423	01/2013	12/2017	5	3.936	10.000	10.000				23.936	
03 005	2014/5063	Resíduos de construção e demolição	0102.110269	O	100		423	01/2014	12/2017	0	50	50	50				100	
03 005	2015/5049	Recolha e transporte de resíduos sólidos urbanos	0102.020220	O	100		423	01/2015	12/2019	0	100.000	100.000	100.000				400.000	
03 005	2016/5058	Cadastro de infraestruturas de águas e saneamento	0102.020220	O	100		424	01/2016	12/2017	0	285.000	385.000	385.000				290.000	
03 005	2016/5059	Serviço de piquete e reparação de anomalias nas infraestruturas de água e saneamento	0102.020220	O	100		424	01/2016	12/2017	0	95.000	95.000	95.000				190.000	
Totais do Programa 005:												3.936	490.050	490.050	100.000	100.000	904.036	
SERVIÇOS URBANOS - Águas e Saneamento																		
03 006	2013/152	Obras de conservação, conservação e reparação de rede de águas e saneamento	0102.07080313	E	100		424	01/2013	12/2016	5	10.480	10.000	10.000				10.000	
03 006	2013/5127	Material para o Serviço de Águas e Saneamento	0102.020101	O	100		424	01/2013	12/2017	5	10.480	20.000	20.000				50.480	
Totais do Programa 006:												10.480	30.000	30.000	20.000	20.000	80.480	
QUALIDADE E SEGURANÇA																		
03 007	2013/153	Implementação de sistema de segurança nos edifícios	0102.07011002	O	100		430	01/2013	12/2017	0	3.000	3.000	3.000				4.000	
03 007	2013/154	Implementação de sistemas HACCP	0102.07011002	O	100		430	01/2013	12/2016	0	50	50	50				50	
03 007	2013/5128	Modernização Administrativa - Implementação de SGA, SCSHST, SGA, SIADAP e outros	0102.020220	O	100		430	01/2013	12/2016	0	2.726	50	50				2.776	
03 007	2013/5129	EPI's, vestuário e calçado	0102.020107	O	100		430	01/2013	12/2016	5	3.489	9.000	9.000				12.489	



Grandes Opções do Plano do ano 2016

Obj/Prog	Projeto	Designação	Código Classificação Orçamental	Forma de Realiz	Fonte Financiamento (%)			Resp.	Datas (Mês/Ano)		Fases de Exec	Despesas					Total previsto (i) = (a)+(b)+(e)+(f)+(g)+(h)				
					AC	AA	FC		Início	Fim		2016	Anos seguintes								
03	007	03 007	2013/5130	0	100	430	01/2013	12/2016	5	500	500	12.800	12.800	2017	2018	2019	Ouros				
														(e)	(f)	(g)	(h)				
			0102.06020305	0	100	430	01/2013	12/2016	5	500	500	12.800	12.800	1.000				500			
Totais do Programa 007:													6.215	12.800	12.800	1.000				19.815	
Totais do Objetivo 03:													1.849.262	4.459.586	4.459.586	0	3.343.800	2.050.300	900.150	0	12.803.098
Total Geral:													2.285.883	7.500.000	7.500.000	0	4.412.114	2.556.844	985.494	80.344	17.820.679

(valores em euros)

ORGÃO EXECUTIVO
Em ____ de _____ de _____

[Handwritten signature]
Vilma Rodrigues Sobros
Secretaria Municipal de Cultura e Turismo

ORGÃO DELIBERATIVO
Em ____ de _____ de _____

[Handwritten signature]



7.5. PLANO PLURIANUAL DE INVESTIMENTOS

Plano PluriAnual de Investimentos do ano 2016

Ob./Proj.	Projeto	Designação	Código Class. Orçamentaria	Forma Realiz.	Fonte Financiamento (%)			Resp.	Datas (Mês/Ano)		Fases de Exec.	Realizado (a)	Despesas				Total previsto (b) = (d) + (e) + (f) + (g) + (h)	
					AC	AA	FC		Início	Fim			2016		Anos seguintes			
													2016	2017	2018	2019		
01 ADMINISTRAÇÃO AUTÁRQUICA																		
01 001 PROTOCOLOS/TRANSFERÊNCIAS																		
01 001	2015/1	Geminadas	0102.07011002	O	100		100	01/2015	12/2016	0		500	500			500		
01 001	2015/2	Paido de Autarcas	0102.070113	O	100		100	01/2015	12/2017	5		2.500	2.500	500		3.000		
Totais do Programa 001:																		
											0	3.000	3.000	0	500	0	0	3.500
01 002 DIVERSOS																		
01 002	2013/3	Aquisição de terrenos	0102.070101	O	100		100	01/2013	12/2016	3	5.730	40.000	40.000			45.730		
01 002	2013/4	Aquisição de edifícios	0102.07010202	O	100		100	01/2013	12/2016	3		50	50			50		
01 002	2013/6	Aquisição de instrumentos horários astronómicos	0102.07011002	O	100		100	01/2013	12/2016	4		50	50			50		
01 002	2016/1	Eficiência Energética	0102.07011002	O	100		100	01/2016	12/2017	0		200.000	200.000	10.000		210.000		
01 002	2016/1	Eficiência Energética - Edifícios	0102.07011002	O	100		100	01/2016	12/2017	0		200.000	200.000	10.000		210.000		
01 002	2016/1	Eficiência Energética - Iluminação Pública	0102.07011002	O	100		100	01/2016	12/2017	0		200.000	200.000	10.000		210.000		
Totais do Programa 002:																		
											5.730	440.100	440.100	0	20.000	0	0	485.830
01 006 AUTORIDADE MÉDICO-VETERINÁRIA MUNICIPAL																		
01 006	2013/8	Máquinas, equipamentos, ferramentas e utensílios	0102.07011002	O	100		700	01/2013	12/2017	3	538	500	500	500		1.538		
Totais do Programa 006:																		
											538	500	500	0	500	0	0	1.538
Totais do Objetivo 01:																		
											6.268	443.600	443.600	0	21.000	0	0	470.868
02 UNIDADE ORGÂNICA ADMINISTRATIVA E FINANCEIRA																		
02 001 PLANEJAMENTO E DINAMIZAÇÃO DA ATIVIDADE ECON																		
02 001	2013/155	Aquisição de equipamentos e mobiliários diversos	0102.07011002	O	100		200	01/2013	12/2017	3		20.000	20.000	50		20.050		
Totais do Programa 001:																		
											0	20.000	20.000	0	50	0	0	20.050
02 002 INFORMÁTICA E COMUNICAÇÕES																		
02 002	2013/11	Espaços públicos de acesso à internet	0102.070107	O	100		270	01/2013	12/2017	5		250	250	250		500		
02 002	2013/13	Sistemas de controlo de acesso, gestão de tempos, video vigilância, alarmes	0102.07011002	O	100		270	01/2013	12/2017	5		1.000	1.000	1.000		2.000		
02 002	2013/14	Equipamento de comunicações, computadores, periféricos, hardware e sistema de comunicações e rede	0102.070107	O	100		270	01/2013	12/2017	5	2.932	10.000	10.000	10.000		22.932		
02 002	2013/15	Equipamento de informática - Software	0102.070108	O	100		270	01/2013	12/2017	5		40.000	40.000	40.000		50.000		
02 002	2016/2	Cloud@CMRL - Modernização Administrativa	0102.070107	O	100		270	01/2016	12/2017	0		25.000	25.000	25.000		35.000		



Plano PluriAnual de Investimentos do ano 2016

Dbl/Prog	Projeto	Ano / Nº Ação	Designação	Código Classificação Orçamental	Forma Fonte Financiamento			Resp.	Datas (Mês/Ano)		Fases de Exec.	Realizado (a)	Despesas				Total previsto (i) = (b)+(d)+(e)+(f)+(g)+(h)								
					AC	AA	FC		Início	Fim			2016	Anos seguintes											
														Total (b)=(c)+(d)	2017 (e)	2018 (f)		2019 (g)	Outros (h)						
UNIDADE ORGÂNICA ADMINISTRATIVA E FINANCEIRA																									
02	02	02	02	02	02	02	02	02	02	02	02	02	02	02	02	02									
02	02	2016/2	2	Cloud@CMRL - Modernização Administrativa - Software	0102.070108	0	100	270	01/2016	12/2017	0	2.932	101.250	0	41.250	0	0	0	0	145.432					
													Totais do Programa 002:			2.932	101.250	0	41.250	0	0	0	0	145.432	
02	003	02	003	02	003	02	003	02	003	02	003	02	003	02	003	02	003	02	003	02					
02	003	2013/16		Equipamento informático para Centros Escolares	0102.070107	0	100	221	01/2013	12/2016	5	0	50	50	0	0	0	0	0	100					
02	003	2013/17		Equipamento e mobiliário para Centros Escolares	0102.07010305	0	100	221	01/2013	12/2016	5	0	50	50	0	0	0	0	0	100					
02	003	2013/18		Apreçamento das bibliotecas dos Centros Escolares	0102.07011002	0	100	221	01/2013	12/2016	5	0	50	50	0	0	0	0	0	100					
02	003	2013/19		Conteúdos multimédias educativas	0102.070108	0	100	221	01/2013	12/2016	5	0	50	50	0	0	0	0	0	100					
02	003	2013/20		Carta Social, Carta Desportiva e Sistema de Gestão de Risco	0102.070113	0	100	221	01/2013	12/2016	4	0	14.000	14.000	0	0	0	0	0	14.000					
													Totais do Programa 003:			0	14.200	14.200	0	0	0	0	0	0	14.200
02	004	02	004	02	004	02	004	02	004	02	004	02	004	02	004	02	004	02	004	02					
02	004	2013/21		EDUCAÇÃO, CULTURA E DESPORTO - Cultura																					
02	004	2013/21		Apreçamento, equipamento, adaptação e requalificação de espaços	0102.07010413	0	100	222	01/2013	12/2017	5	0	1.000	1.000	0	0	0	0	0	2.000					
													Totais do Programa 004:			0	1.000	1.000	0	1.000	0	0	0	0	2.000
02	005	02	005	02	005	02	005	02	005	02	005	02	005	02	005	02	005	02	005	02					
02	005	2013/22		EDUCAÇÃO, CULTURA E DESPORTO - Desporto																					
02	005	2013/22		Equipamentos, mobiliário e utensílios para equipamentos desportivos, incluindo material de segurança, socorro e salvamento	0102.07011002	0	100	228	01/2013	12/2016	5	184	5.000	5.000	0	0	0	0	0	5.184					
													Totais do Programa 005:			184	5.000	5.000	0	0	0	0	0	5.184	
02	008	02	008	02	008	02	008	02	008	02	008	02	008	02	008	02	008	02	008	02					
02	008	2013/24		EDUCAÇÃO, CULTURA E DESPORTO - Biblioteca Munic																					
02	008	2013/25		Equipamento e mobiliário	0102.070109	0	100	224	01/2013	12/2016	5	48	50	50	0	0	0	0	0	88					
02	008	2013/25		Equipamentos audiovisuais/outros	0102.07011002	0	100	224	01/2013	12/2016	5	200	200	200	0	0	0	0	0	200					
													Totais do Programa 008:			48	250	250	0	0	0	0	0	288	
02	009	02	009	02	009	02	009	02	009	02	009	02	009	02	009	02	009	02	009	02					
02	009	2013/26		EDUCAÇÃO, CULTURA E DESPORTO - Museu Municipal																					
02	009	2013/26		Espólio histórico, arqueológico, etnográfico e obras de arte	0102.070112	0	100	226	01/2013	12/2016	5	0	250	250	0	0	0	0	0	250					
02	009	2013/27		Prospeção arqueológica	0102.07030313	0	100	226	01/2013	12/2017	5	0	1.500	1.500	0	0	0	0	0	3.000					
02	009	2013/28		Carta Arqueológica	0102.070113	0	100	226	01/2013	12/2017	5	0	50	50	0	0	0	0	0	100					
02	009	2013/29		Aquisição de equipamentos e mobiliário diverso	0102.07011002	0	100	226	01/2013	12/2016	5	10.000	10.000	10.000	0	0	0	0	0	10.000					



Plano PluriAnual de Investimentos do ano 2016

Obj/Prog	Projeto Ano / Nº Ação	Designação	Código Classificação Orçamental	Forma de Realiz.	Forma Fonte Financiamento (%)			Resp.	Datas (Mês/Ano)		Fases de Exec.	Realizado (a)	Despesas				Total previsto (i) = (e) + (b) + (e) + (f) + (g) + (h)		
					AA	AC	FC		Início	Fim			2016 Financiamento definido (c)	2017 (e)	Anos seguintes			Outros (h)	
															2018 (f)	2019 (g)			
UNIDADE ORGÂNICA ADMINISTRATIVA E FINANCEIRA																			
02 009 EDUCAÇÃO, CULTURA E DESPORTO - Museu Municipal																			
02 009	2012/20	Trabalho de restauro de espólio museológico e do arquivo histórico	0102.07030313	O	100		226	01/2013	12/2017	5	1.000	1.000	1.000	0	0	0	2.000		
												Totais do Programa 009:							
												0	12.800	0	2.550	0	0	0	15.350
02 010 EDUCAÇÃO, CULTURA E DESPORTO - Turismo																			
02 010	2013/22	Conta/Retiro Turístico Billingspe	0102.070113	O	100		248	01/2013	12/2017	5	843	1.500	1.000	1.000	0	0	0	3.343	
												Totais do Programa 010:							
												843	1.500	0	1.000	0	0	0	3.343
02 011 AÇÃO SOCIAL E SAÚDE																			
02 011	2012/23	Carta de Saúde, Carta de Equipamento Social/Ação Social	0102.070113	O	100		260	01/2013	12/2017	5	50	50	50	50	0	0	0	100	
02 011	2012/24	Projeto "Câmara Solidária"	0102.070113	O	100		260	01/2013	12/2017	5	1.000	1.000	1.000	1.000	0	0	0	2.000	
02 011	2013/25	Comissão de Proteção a Crianças e Jovens em Risco	0102.070113	O	100		260	01/2013	12/2016	5	372	1.000	1.000	1.000	0	0	0	1.372	
02 011	2013/26	LASA - Loja de Apoio Social de Aivalizere	0102.07011002	O	100		260	01/2013	12/2017	5	1.000	1.000	1.000	1.000	0	0	0	2.000	
02 011	2013/27	Igualdade do Género, Cidadania e não Discriminação	0102.070113	O	100		260	01/2013	12/2017	0	2.000	2.000	2.000	2.000	0	0	0	3.000	
												Totais do Programa 011:							
												372	5.050	0	3.050	0	0	0	8.472
03 UNIDADE ORGÂNICA DE OBRAS MUNICIPAIS E URBAN																			
03 001 PLANEAMENTO, ORDENAMENTO DO TERRITÓRIO E AÍ																			
03 001	2013/29	Equipamento para limpeza florestal e combate a incêndios	0102.07011002	O	100		310	01/2013	12/2016	5	5.000	5.000	5.000	5.000	0	0	0	5.000	
03 001	2013/40	Construção, beneficiação e manutenção de caminhos florestais, agrícolas e rurais	0102.07030308	E	100		310	01/2013	12/2019	5	76.486	100.000	100.000	100.000	100.000	100.000	100.000	476.486	
03 001	2013/41	Parque Urbano da Mata do Carrasçal	0102.07030313	E	100		310	01/2013	12/2016	4	207	5.000	5.000	5.000	5.000	5.000	5.000	5.207	
03 001	2013/42	PMDFCI - Plano Municipal da Defesa da Floresta Contra Incêndios	0102.070113	O	100		310	01/2013	12/2017	5	422	5.000	5.000	5.000	5.000	5.000	5.000	5.922	
03 001	2013/42	1 PMDFCI - Plano Municipal da Defesa da Floresta Contra Incêndios	0102.07010413	E	100		310	01/2013	12/2017	5	12.202	50.000	50.000	50.000	50.000	50.000	50.000	62.702	
03 001	2014/5	2 PMDFCI - Plano Municipal de Emergência da Proteção Civil	0102.070113	O	100		310	01/2014	12/2017	0	50	50	50	50	50	50	50	100	
03 001	2016/3	Parque Urbano Intergeracional	0102.07030313	O	100		310	01/2016	12/2017	0	5.000	5.000	5.000	5.000	5.000	5.000	5.000	10.000	
03 001	2016/4	Estudos e Planos de Ordenamento do Território																	
												Totais do Objetivo 02:							
												4.379	161.050	0	48.900	0	0	0	214.339

Handwritten signatures and initials, including a large signature that appears to be 'Pack' and another that looks like 'Jes'.



Plano PluriAnual de Investimentos do ano 2016

Obj	Proj	Projeto	Designação	Codigo Classificação Orçamental	Forma de Realiz	Fonte Financiamento (%)			Resp.	Datas (Mês/Ano)		Fases de Exec.	Despesas					Total previsto (i) = (a)+(b)+ (e)+(f)+(g)+(h)			
						AC	AA	FC		Inicio	Fim		Realizado (a)	2016		Anos seguintes					
														Financiam. definido (c)	Financiam. não definido (d)	2017 (e)	2018 (f)		2019 (g)	Outros (h)	
05 UNIDADE ORGÂNICA DE OBRAS MUNICIPAIS E URBAN																					
05 001 PLANEJAMENTO, ORDENAMENTO DO TERRITÓRIO E AI																					
03	001	2016/4	1	Revisão e elaboração do PDM - Plano Diretor Municipal, dos Planos de Pórmotor e Planos de Urbanização	0102.070113	O	100		310	01/2016	12/2016	0	100.000	100.000	50	50	100.100				
03	001	2016/4	2	Elaboração e revisão de outros Estudos e Planos de Urbanização e para o Ordenamento do Território	0102.070113	O	100		310	01/2016	12/2016	0	50	50	150						
Totais do Programa 001:														89.317	270.100	0	106.150	100.100	100.000	0	665.667
05 002 OBRAS MUNICIPAIS, URBANISMO E EDIFICAÇÃO																					
03	002	2013/46		Projetos diversos (engenharia, arquitetura e outros)	0102.070113	O	100		320	01/2013	12/2017	5	26.284	100.000	50.000	176.284					
03	002	2013/48		Reparações e manutenção dos espaços e equipamentos desportivos	0102.07010302	E	100		320	01/2013	12/2017	5	2.229	10.000	5.000	17.229					
03	002	2013/49		Remodelação e manutenção dos edifícios municipais	0102.07010307	E	100		320	01/2013	12/2017	5	2.937	50.000	20.000	72.937					
03	002	2013/61		Requalificação e reabilitação urbana	0102.07030801	E	100		320	01/2013	12/2018	5	133.151	150.000	100.000	483.151					
03	002	2013/62		Abertura, execução e/ou consolidação de valetas na rede viária do Concelho	0102.07030813	E	100		320	01/2013	12/2018	5	540	300.000	50.000	400.540					
03	002	2013/63		Reabilitação e melhoramentos em escolas do 1º CEB e Jardins de Infância	0102.07010305	E	100		320	01/2013	12/2016	5	9.161	1.000	10.161						
03	002	2013/66		Alugamento - Escolas Primarias	0102.07010413	E	100		320	01/2013	12/2016	3	14.916	23.035	37.951						
03	002	2013/72		Campos de Ténis	0102.07010203	E	100		320	01/2013	12/2017	0	16.592	2.500	19.142						
03	002	2013/76		Remodelação e Adaptação do Armazém das 5 Vilas e Habitação Social (IHRU)	0102.07010201	E	100		320	01/2013	12/2017	5	1.000	1.000	687.000						
03	002	2013/79		Remodelação e ampliação do Edifício dos Paços do Município	0102.07010301	E	100		320	01/2013	12/2017	4	5.000	5.000	10.000						
03	002	2013/81		Construção/conservação do Armazém Municipal e Casa Mortuária	0102.07010301	E	100		320	01/2013	12/2016	1	50	50	50						
03	002	2013/83		Requalificação Urbana - Rua José Augusto Martins Rangel/Secreia e ligações	0102.07030313	E	100		320	01/2013	12/2016	4	120	50	170						
03	002	2013/85		Requalificação Urbana - Rua José Mendes de Carvalho	0102.07030301	E	100		320	01/2013	06/2016	C	313.405	13.000	326.405						
03	002	2013/91		Reparação de pavimentos - antiga E.M. 348	0102.07030208	E	100		320	01/2013	12/2016	5	20.000	1.000	21.000						
03	002	2013/93		Beneficição e alargamento dos arruamentos de Casal Novo e Sobreiral - Troço 2 e 3	0102.07030508	E	100		320	01/2013	12/2017	0	145.000	145.000	155.000						
03	002	2013/94		Requalificação da estrada de Alto do Forno a Pussos	0102.07030508	E	100		320	01/2013	12/2016	4	365.906	50.000	415.906						
03	002	2013/102		Alargamento do arruamento da entrada da vila a rotunda de Relvas (Maçãs de D. Maria)	0102.07030301	E	100		320	01/2013	12/2017	5	17.883	280.000	307.883						
03	002	2013/104		Beneficição da rede viária municipal - Rua Manuel Ferreira da Costa - Maçãs de D. Maria	0102.07030508	E	100		320	01/2013	12/2017	3	24.348	41.500	65.898						
03	002	2013/112		Requalificação Urbana de Cabçoços	0102.07030313	E	100		320	01/2013	12/2016	4	5.500	5.500	5.500						



Plano PluriAnual de Investimentos do ano 2016

Obj/Frog	Projeto Ano/Nº Ação	Designação	Código Classificação Orçamentária	Forma de Realiz.	Fonte Financiamento (%)			Resp.	Fases de Exec.	Dadas (Mês/Ano)	Realizado (a)	Despesas				Total previsto (l) = (a)+(b)+(e)+(f)+(g)+(h)			
					AC	AA	FC					2016		Anos seguintes					
												Total (b)=(c)+(d)	Financiam. definido (c)	Financiam. não definido (d)	2017 (e)		2018 (f)	2019 (g)	Outros (h)
03	002	2013/122	0102.07.030308	E	100			320	01/2013	12/2016	4	337.420	10.500	10.500	200.000	200.000	200.000	200.000	347.920
03	002	2013/125	0102.07.030301	E	100			320	01/2013	12/2019	5	87.204	250.000	250.000	200.000	200.000	200.000	200.000	937.204
03	002	2013/126	0102.07.030301	E	100			320	01/2013	12/2017	0	35.000	35.000	35.000	5.000	5.000	5.000	5.000	40.000
03	002	2013/127	0102.07.030308	E	100			320	01/2013	12/2019	5	36.405	300.000	300.000	200.000	100.000	100.000	100.000	736.405
03	002	2013/128	0102.07.010413	E	100			320	01/2013	12/2019	5	20.794	200.000	200.000	100.000	100.000	100.000	100.000	520.794
03	002	2013/129	0102.07.030313	E	100			320	01/2013	12/2019	5	50	50	50	50	50	50	50	200
03	002	2013/133	0102.07.030302	E	100			320	01/2013	12/2019	0	50	50	50	50	50	50	50	200
03	002	2013/137	0102.07.030312	E	100			320	01/2013	12/2017	0	50	50	50	50	50	50	50	100
03	002	2013/138	0102.07.010413	E	100			320	01/2013	12/2016	0	10.000	10.000	10.000	5.000	5.000	5.000	5.000	10.000
03	002	2014/11	0102.07.030313	O	100			320	01/2014	12/2017	0	5.000	5.000	5.000	5.000	5.000	5.000	5.000	5.050
03	002	2014/14	0102.07.010307	E	100			320	01/2014	12/2017	0	50	50	50	50	50	50	50	100
03	002	2014/18	0102.07.010406	E	100			320	01/2014	12/2017	0	20.000	20.000	20.000	5.000	5.000	5.000	5.000	25.000
03	002	2014/19	0102.07.030313	E	100			320	01/2014	12/2017	0	5.000	5.000	5.000	5.000	5.000	5.000	5.000	10.000
03	002	2015/3	0102.07.010302	E	100			320	01/2015	12/2017	0	50	50	50	50	50	50	50	100
03	002	2015/5																	
03	002	2015/5	0102.07.010307	E	100			320	09/2015	12/2016	5	26.608	26.608	26.608	648	648	648	648	26.608
03	002	2015/5	0102.07.010302	E	100			320	09/2015	12/2016	5	648	648	648	648	648	648	648	648
03	002	2015/5	0102.07.030308	E	100			320	09/2015	12/2016	5	63	63	63	63	63	63	63	63
03	002	2015/5	0102.07.030308	E	100			320	09/2015	12/2016	5	326	326	326	326	326	326	326	326
03	002	2015/5	0102.07.030308	E	100			320	09/2015	12/2016	5	286	286	286	286	286	286	286	286
03	002	2015/5	0102.07.030308	E	100			320	09/2015	12/2016	5	51	51	51	51	51	51	51	51
03	002	2015/5	0102.07.030308	E	100			320	09/2015	12/2016	5	335	335	335	335	335	335	335	335
03	002	2015/5	0102.07.030301	E	100			320	09/2015	12/2016	5	4.105	4.105	4.105	4.105	4.105	4.105	4.105	4.105

[Handwritten signature]

[Handwritten signature]

[Handwritten signature]

[Handwritten signature]

[Handwritten signature]

[Handwritten signature]



Plano PluriAnual de Investimentos do ano 2016

Dh) Prog	Projeto	Ano/Nº	Ação	Designação	Código Classificação Orçamental	Forma de Realiz	Fonte Financiamento (%)			Resp.	Datas (Mês/Ano)		Fases de Exec.	Despesas				Total previsto (i) = (a)+(b)+(c)+(d)+(e)+(f)+(g)+(h)	
							AC	AA	FC		Início	Fim		Realizado (a)	2016		Anos seguintes		
															(b)=(c)+(d)	Financiam. definido (c)	Financiam. não definido (d)		2017 (e)
03 UNIDADE ORGÂNICA DE OBRAS MUNICIPAIS E URBAN																			
03 002 OBRAS MUNICIPAIS, URBANISMO E EDIFICAÇÃO																			
03 002	2015/5	9		Melhoramentos, conservação e reparação da Rede viária interna - Alvalade (Contrato 05-08-2008; Fim Obra 10-12-2008)	0102.07030308	E	100		320	09/2015	12/2016	5	382	382				382	
03 002	2015/5	10		Melhoramentos, conservação e reparação da Rede viária interna - Fússos (Contrato 05-08-2008; Fim Obra 11-12-2008)	0102.07030308	E	100		320	09/2015	12/2016	5	383	383				383	
03 002	2015/5	11		Melhoramentos, conservação e reparação da Rede viária interna - Maçãs de Caminho (Contrato 05-08-2008; Fim Obra 10-12-2008)	0102.07030308	E	100		320	09/2015	12/2016	5	902	902				902	
03 002	2015/5	12		Melhoramentos, conservação e reparação da Rede viária interna - viação rural de ligação Fachins a Mouta (Contrato 26-05-2009; Fim Obra 05-06-2009)	0102.07030308	E	100		320	09/2015	12/2016	5	736	736				736	
03 002	2015/5	13		Melhoramentos, conservação e reparação da Rede viária interna - Viação Rural/Ligação Casal Novo a Bemposta (Contrato 26-05-2009; Fim Obra 26-05-2009)	0102.07030308	E	100		320	09/2015	12/2016	5	3.492	3.492				3.492	
03 002	2015/5	14		Beneficiação da Rede Viária Municipal Caminho Municipal 1108 (Fombaria) (Contrato 11-09-2011; Fim Obra 29-11-2013)	0102.07030301	E	100		320	09/2015	12/2016	5	728	728				728	
03 002	2015/5	15		Requalificação urbana em diversos espaços e aglomerados do Concelho - Arranjo urbanístico em Pó da Serra (Contrato 16-05-2012; Fim Obra 16-05-2012)	0102.07030313	E	100		320	09/2015	12/2016	5	710	710				710	
03 002	2015/5	16		Construção de instalações para o Polo de Alvalade da Escola Tecnológica e Profissional de Sico (Contrato 16-02-2002; Fim Obra 20-04-2006)	0102.07010305	O	100		320	09/2015	12/2016	0	25.397	25.397				25.397	
03 002	2015/5	17		Construção de pontos de águas frias - Freguesias de Alvalade, Fússos, Fim Obra 24-07-2007	0102.07030307	O	100		320	09/2015	12/2016	0	568	568				568	
03 002	2015/5	18		Construção de rede de águas frias - Freguesias de Maçãs de Caminho, Fússos, Fim Obra 27-07-2007	0102.07030307	O	100		320	09/2015	12/2016	0	223	223				223	
03 002	2015/5	19		Prevenção de riscos provocados por apertes abióticos/Beneficiação da rede viária - Maçãs de D. Maria e Maçãs de Caminho (Contrato 26-11-2007; Fim Obra 10-02-2008)	0102.07030308	O	100		320	09/2015	12/2016	0	490	490				490	
03 002	2015/5	20		Prevenção de riscos provocados por apertes abióticos/Beneficiação da rede viária - Estradões florestais nas restantes freguesias (Contrato 26-11-2007; Fim Obra 10-05-2008)	0102.07030308	O	100		320	09/2015	12/2016	0	968	968				968	
03 002	2015/5	21		Execução de calçadas em vários locais e ou arruamentos do concelho (Contrato 11-01-2011; Fim Obra 29-11-2013)	0102.07030308	O	100		320	09/2015	12/2016	0	706	706				706	



Plano PluriAnual de Investimentos do ano 2016

Obj.Frog.	Projeto Ano/Nº Ação	Designação	Código Classificação Orçamental	Forma de Realiz.	Fonte Financiamento (%)			Resp.	Datas (Mês/Ano)		Fases de Exec.	Realizado (a)	Despesas				Total previsto (h) = (a) + (b) + (e) + (f) + (g) + (h)			
					AC	AA	FC		Início	Fim			2016 Total (b)+(c)+(d)	2017 (e)	Anos seguintes					
															2018 (f)	2019 (g)		Outros (h)		
03		UNIDADE ORÇANICA DE OBRAS MUNICIPAIS E URBAN																		
03 002		OBRAS MUNICIPAIS, URBANISMO E EDIFICAÇÃO																		
03 002	2015/5 22	Requalificação Urbana da zona envolvente ao Edifício dos Paços do Município - 1ª Fase/Instalações Sanitárias Públicas e Arranjos extensores/Nascente da Zona do CM (Contrato 08-05-2011; Fim Obra 06-12-2011)	0102.07010203.08	O	100		320	09/2015	12/2016	0		1.394	1.394				1.394			
03 002	2015/9	Sistemas de Aquecimento, Ventilação e Ar Condicionado - Reparação	0102.07010203	O	100		320	09/2015	09/2017	0		92.500	92.500	50			92.550			
03 002	2016/5	Centro Escolar de Matias de D. Mairo	0102.07010203	O	100		320	01/2016	12/2016	0		5.000	5.000				5.000			
03 002	2016/6	Centro Escolar de Alvalazere	0102.07010203	O	100		320	01/2016	12/2016	0		150.000	150.000				150.000			
03 002	2016/7	Centro de Incubação de Negócios	0102.07010203	O	100		320	01/2016	12/2016	0		33.500	33.500				33.500			
03 002	2016/8	Obras de beneficiação da Escola EB 2/3-S. Dr. Manuel Ribeiro Ferreira	0102.07010203	O	100		320	01/2016	12/2016	0		50.000	50.000	1.000.000			2.050.000			
03 002	2016/9	Unidade de Saúde Familiar de Alvalazere	0102.07010203	O	100		320	01/2016	12/2016	0		34.000	34.000				34.000			
03 002	2016/10	Reabilitação Urbana - Área de Reabilitação Urbana de Alvalazere (ARJAVZ)	0102.07030313	O	100		310	01/2016	12/2016	0		10.000	10.000	50			10.100			
03 002	2016/11	Parques Empresariais																		
03 002	2016/11 1	Zona Industrial do Vale da Aveleira - Obras de ampliação, conservação e reparação	0102.07010413	E	100		320	01/2016	12/2017	0		140.000	140.000	10.000			150.000			
03 002	2016/11 2	Zona Industrial da Saganga - Obras de ampliação, conservação e reparação	0102.07010413	E	100		320	01/2016	12/2017	0		5.000	5.000	5.000			10.000			
03 002	2016/11 3	Requalificação de Parque Empresarial	0102.07010413	E	100		320	01/2016	12/2017	0		50.000	50.000	10.000			60.000			
03 002	2016/12	Beneficiação e Alargamento da estrada das Bourinhas - Rua da Lomba	0102.07030308	E	100		320	01/2016	12/2017	0		135.000	135.000	10.000			145.000			
03 002	2016/13	Beneficiação e Alargamento da Rua Sr. dos Afetos	0102.07030308	E	100		320	01/2016	12/2017	0		70.000	70.000	10.000			80.000			
03 002	2016/14	Beneficiação e Alargamento da estrada dos Anques	0102.07030308	E	100		320	01/2016	12/2017	0		160.000	160.000	10.000			170.000			
03 002	2016/15	Construção do Centro de Investigação Arqueológico do IPT	0102.07010301	E	100		320	01/2016	12/2017	0		30.000	30.000	10.000			40.000			
03 002	2016/16	Outros projetos/construções	0102.07010413	O	100		320	01/2016	12/2016	0		50	50				50			
Totais de Programa 002:													1.429.305	3.048.836	0	2.516.500	1.550.150	400.100	0	8.944.891
03 003		SERVIÇOS URBANOS - Manutenção Urbana																		
03 003	2013/141	Obras de construção, conservação e reparação de parques, e jardins	0102.07030305	O	100		421	01/2013	12/2016	5		684	5.000				5.684			
03 003	2013/142	Mobiliário Urbano (Abrigos, etc)	0102.0701002	O	100		421	01/2013	12/2017	3		4.854	10.000	10.000			24.854			
03 003	2016/17	Toponímia e Numeração de Polícia	0102.070115	O	100		421	01/2016	12/2017	0		10.000	10.000	50			10.050			
03 003	2016/18	Sinalização rodoviária e sinalética urbana	0102.070115	O	100		421	01/2016	12/2017	0		10.000	10.000	10.000			20.000			
Totais de Programa 003:													5.518	35.000	0	20.050	0	0	0	60.568

Handwritten signatures and initials, including a large signature on the right side of the page.



Plano PluriAnual de Investimentos do ano 2016

Dij	Projeto	Projeto	Designação	Código Classificação Orçamentária	Forma de Realiz	Fonte Financiamento (%)			Resp.	Datas (Mês/Ano)	Fases de Exec.	Realizado	Despesas				Total previsto (i) = (a)+(b)+(c)+(d)+(e)+(f)+(g)+(h)					
						AC	AA	FC					Total (b)+(c)+(d)	2016 Financiam. disponível (c)	Financiam. não disponível (d)	2017 (e)		2018 (f)	2019 (g)	Outros (h)		
03	004	2013/146	SERVIÇOS URBANOS - Parque de Máquinas, Vistiras e	0102.07011002	0	100	422	01/2013 06/2016	4		32.894	10.000	10.000	0	0	0	0	0	0	42.894		
03	004	2013/150	Aquisição de máquinas, equipamentos, acessórios e veículos de transporte. Equipamentos, ferramentas e utensílios para serviços urbanos, manutenção e exploração	0102.070111	0	100	422	01/2013 12/2016	5		7	2.500	2.500	0	0	0	0	0	0	2.507		
Totais do Programa 004:													32.901	12.500	12.500	0	0	0	0	0	0	45.401
03	005	2013/151	SERVICIOS URBANOS - Limpeza Urbana e Recolha de Ri	0102.07011002	0	100	423	01/2013 12/2017	5		3.936	10.000	10.000	10.000	0	0	0	0	0	23.936		
Totais do Programa 005:													3.936	10.000	10.000	0	10.000	0	0	0	0	23.936
03	006	2013/152	SERVICIOS URBANOS - Águas e Saneamento	0102.07030313	E	100	424	01/2013 12/2016	5		10.000	10.000	10.000	10.000	0	0	0	0	0	10.000		
Totais do Programa 006:													0	10.000	10.000	0	0	0	0	0	0	10.000
03	007	2013/153	QUALIDADE E SEGURANÇA	0102.07011002	0	100	430	01/2013 12/2017	0		3.000	3.000	3.000	1.000	0	0	0	0	0	4.000		
03	007	2013/154	Implementação de sistema de segurança nos edifícios	0102.07011002	0	100	430	01/2013 12/2016	0		50	50	50	50	0	0	0	0	0	50		
Totais do Programa 007:													0	3.050	3.050	0	1.000	0	0	0	0	4.050
Totais do Objetivo 03:												1.560.977	3.389.486	3.389.486	0	2.653.700	1.650.250	500.100	0	9.754.513		
Total Geral:												1.571.624	3.994.136	3.994.136	0	2.723.600	1.650.250	500.100	0	10.439.710		

ORGÃO EXECUTIVO
Em _____ de _____ de _____

Henrique...
Julia...
Francisco...

ORGÃO DELIBERATIVO
Em _____ de _____ de _____

[Signature]
[Signature]



7.6.ATIVIDADES MAIS RELEVANTES

Atividades mais Relevantes do ano 2016

Obj/Proj	Projeto Ano / Nº / Ação	Designação	Código Classificação Orçamentária	Formal de Realiz	Fonte de Recursos			Resp	Dadas (Mês/Ano)		Fases Exec	Realizado (a)	2016 Financiam.			Anos seguintes			Total previsto (l) = (a)+(b)+(c)+(d)+(e)+(f)+(g)+(h)+(i)	
					AC	AA	FC		Início	Fim			Total (b)+(c)+(g)	Financiam. definido (c)	Financiam. não definido (d)	2017 (e)	2018 (f)	2019 (g)		Outros (h)
ADMINISTRAÇÃO AUTÁRQUICA																				
PROTÓCOLOS/TRANSFERÊNCIAS																				
01 001	2014/5009	Contrato de delegação de competências com a Freguesia de Alvalade - Camilário Municipal	0102 04050102	0	100		100	01/2014	12/2017	3	1.540	7.000	7.000						15.540	
01 001	2014/5014	Projeto Vila Sico	0102 040701	0	100		100	01/2014	12/2020	0	500	500	500						2.500	
01 001	2014/5015	Energia Limpa	0102 04050102	0	100		100	01/2014	12/2016	0	18.000	18.000							18.000	
01 001	2014/5070	Rede das Aídeias do Xisto	0102 040701	0	100		100	01/2014	12/2020	3	5.120	9.600	9.600						53.120	
01 001	2015/5001	Protocolo de colaboração com a MAI para EIP - Equipas de Intervenção Permanente	0102 040701	0	100		100	01/2015	12/2018	3	20.389	28.000	28.000						78.589	
01 001	2015/5002	Acordo de execução com a Freguesia de Almoster	0102 04050102	0	100		100	01/2015	12/2017	3	2.182	8.727	8.727						19.638	
01 001	2015/5003	Acordo de execução com a Freguesia de Alvalade	0102 04050102	0	100		100	01/2015	12/2017	3	3.878	15.505	15.505						34.886	
01 001	2015/5004	Acordo de execução com a Freguesia de Maçãs de D. Maria	0102 04050102	0	100		100	01/2015	12/2017	3	2.540	10.159	10.159						22.658	
01 001	2015/5005	Acordo de execução com a Freguesia de Pelma	0102 04050102	0	100		100	01/2015	12/2017	3	2.807	11.229	11.229						25.295	
01 001	2015/5006	Acordo de execução com a Freguesia de Pussos	0102 04050102	0	100		100	01/2015	12/2017	3	3.595	14.380	14.380						32.355	
01 001	2015/5007	Acordo de execução com a Freguesia de Alvalade - Mercado Municipal de Alvalade	0102 04050102	0	100		100	01/2015	12/2017	3	3.000	3.000	3.000						6.000	
01 001	2015/5008	Acordo de execução com a Freguesia de Maçãs de D. Maria	0102 04050102	0	100		100	01/2015	12/2017	3	1.500	1.500	1.500						3.000	
01 001	2015/5009	Acordo de execução com a Freguesia de Pussos	0102 04050102	0	100		100	01/2015	12/2017	3	6.500	6.500	6.500						13.000	
01 001	2015/5010	Comunidade Intermunicipal da Região de Leiria - CIMRL																		
01 001	2015/5011	CIMRL - Projetos Comuns	0102 08050104	0	100		100	01/2015	12/2017	3	7.500	7.500	7.500						15.000	
01 001	2015/5012	CIMRL - Quota	0102 04050104	0	100		100	01/2015	12/2020	3	7.227	7.500	7.500						34.727	
01 001	2015/5013	CIMRL - Participação na aquisição do imóvel (sede)	0102 08050104	0	100		100	01/2015	12/2016	0	50	50	50						50	
01 001	2015/5011	Regulamento Municipal de Apoio às Freguesias	0102 08050102	0	100		100	01/2015	12/2017	3	480.000	480.000	480.000						485.000	
01 001	2015/5011	Regulamento Municipal de Apoio às Freguesias - Infraestrutura, beneficiação e modernização	0102 04050102	0	100		100	01/2015	12/2016	3	5.000	10.000	10.000						15.000	
01 001	2015/5012	Regulamento Municipal de Apoio às Freguesias - Atividades diversas determinadas	0102 090802	0	100		100	01/2015	12/2021	3	27.622	55.244	55.244						303.842	
01 001	2015/5050	Fundo de Apoio Municipal	0102 04050104	0	100		100	01/2016	12/2017	0	1.000	1.000	1.000						2.000	
01 001	2016/5001	Emergência - Quota																		
01 001	2016/5002	Terras de Sico																		
01 001	2016/5002	Terras de Sico - Quota	0102 04050104	0	100		100	01/2016	12/2017	0	6.000	6.000	6.000						12.000	
01 001	2016/5002	Terras de Sico - Despesas de funcionamento	0102 04050104	0	100		100	01/2016	12/2017	0	2.000	2.000	2.000						2.500	
01 001	2016/5002	Terras de Sico - Projetos Diversos	0102 04050104	0	100		100	01/2016	12/2017	0	1.000	1.000	1.000						1.500	



Atividades mais Relevantes do ano 2016

Div/Proj	Projeto		Designação	Codigo Classificacão Orçamental	Forma de Realiz	Fonte Financiamento (%)			Resp	Datas (Mês/Ano)		Fases de Exec.	Despesas				Total previsto (i) = (a) + (b) + (c) + (f) + (g) + (h)
	Ano	Nº Ação				AC	AA	FC		Inico	Fim		2016	Anos seguintes			
														Total	2017	2018	
ADMINISTRAÇÃO AUTÁRQUICA																	
01 001 PROTOCOLOS/TRANSFERÊNCIAS																	
01 001	2016/5003		Associação Nacional de Municípios Portugueses - Quota	0102 04050104	O	100	100	100	100	01/2016	12/2017	0	4.220	4.220	4.220	8.440	
01 001	2016/5004		Outros apoios, subalidos e protocolos	0102 040701	O	100	100	100	100	01/2016	12/2016	0	1.000	1.000	1.000	1.000	
Totais do Programa 001: 81.898 709.614 709.614 0 201.064 72.544 70.344 70.344 1.205.608																	
01 002 DIVERSOS																	
01 002	2014/25		Contratos emprego inserção, estágio emprego e outros	0102 040802	O	100	100	100	100	01/2014	12/2017	3	22.177	60.000	60.000	142.177	
01 002	2014/25	1	Contratos emprego inserção, estágio emprego e outros - Bolsa e subsídio de refeição	0102 020212	O	100	100	100	100	01/2014	12/2019	3	1.719	5.000	5.000	21.719	
01 002	2014/25	2	Contratos emprego inserção, estágio emprego e outros - Seguro	0102 080702	O	100	100	100	100	01/2014	12/2017	3	50	50	50	100	
01 002	2014/5071		Aquisição de ações e outras participações	0102 06020305	O	100	100	100	100	01/2015	12/2017	3	311	35.000	35.000	40.311	
01 002	2015/5012		Desmaterialização e reengenharia de procedimentos e interação com o município e otimização dos sistemas de informática	0102 110299	O	100	100	100	100	01/2016	12/2017	0	1.000	1.000	2.000		
01 002	2016/5005		Equilíbrio de contas - art. 40. da Lei n.º 50/2012, de 31 de agosto	0102 04010101	O	100	100	100	100	01/2016	12/2016	0	50	50	50		
01 002	2016/5007		Orçamento Participativo	0102 110299	O	100	100	100	100	01/2016	12/2016	5	50.000	50.000	50.000		
01 002	2016/50071		Orçamento Participativo - OP Jovem	0102 110299	O	100	100	100	100	01/2016	12/2016	5	100.000	100.000	100.000		
01 002	2016/50072		Orçamento Participativo - OP 18+	0102 110299	O	100	100	100	100	01/2016	12/2016	5	251.100	251.100	251.100		
Totais do Programa 002: 24.207 251.100 251.100 0 71.050 5.000 5.000 0 356.357																	
01 003 GABINETE DE APOIO À PRESIDÊNCIA																	
01 003	2013/5018		Atividades diversas	0102 06020305	O	100	800	800	800	01/2013	12/2016	3	549	1.000	1.000	1.549	
Totais do Programa 003: 549 1.000 1.000 0 0 0 0 0 1.549																	
01 004 GABINETE DE CONSULTADORIA, AUDITORIA E CONTR																	
01 004	2014/5017		Consultoria/Auditoria - Ajudar Externo	0102 010107	O	100	100	100	100	01/2014	12/2017	3	5.166	10.000	10.000	25.166	
01 004	2014/5018		Consultoria Jurídica	0102 020214	O	100	100	100	100	01/2014	12/2017	3	22.343	50.000	50.000	122.343	
01 004	2016/5008		Outras atividades e projetos	0102 06020305	O	100	100	100	100	01/2016	12/2016	0	50	50	50		
Totais do Programa 004: 27.509 60.050 60.050 0 60.000 0 0 0 147.559																	
01 005 GABINETE DE RELAÇÕES PÚBLICAS, IMAGEM E ASS																	
01 005	2013/5022		Publicidade e comunicação	0102 020217	O	100	600	600	600	01/2013	12/2017	3	5.596	15.000	15.000	30.596	



Atividades mais Relevantes do ano 2016

Obj/Frog	Projeto Ano/Nº Ação	Designação	Código Classificação Orçamental	Forma de Realiz	Fonte Financiamento (%)			Resp.	Datas (Mês/Ano)		Fases de Exec.	Realizado (a)	Despesas					Total previsto (i) = (a)+(b)+ (e)+(f)+(g)+(h)					
					AC	AA	FC		Inicio	Fim			2016										
													Formaçam. de Finçam. disinib (c)		Anos seguintes				Outros (h)				
01 ADMINISTRAÇÃO AUTÁRQUICA																							
01 005 GABINETE DE RELAÇÕES PÚBLICAS, IMAGEM E ASSESSORAÇÃO DE IMPRENSA																							
01 005	2013/5023		0102 06020305	O	100		600	01/2013	12/2016	3		500	500					500					
Totais do Programa 005:													5.596	15.500	15.500	0	10.000	0	0	0	0	31.096	
01 006 AUTORIDADE MÉDICO-VETERINÁRIA MUNICIPAL																							
01 006	2013/5024	Recolha de carcaças de animais	0102 110299	O	100		700	01/2013	12/2017	3		500	500					1.000					
01 006	2014/5019	Partilha da Autoridade Médico-Veterinária Concelhia	0102 010105	O	100		100	01/2014	12/2020	3	6.823	10.000	10.000	10.000	10.000		10.000	56.823					
01 006	2016/5009	Outras atividades e projetos	0102 06020305	O	100		100	01/2016	12/2016	0		50	50					50					
Totais do Programa 006:													6.823	10.550	10.550	0	10.500	0	10.000	10.000	10.000	10.000	57.873
Totais do Objetivo 01:													146.582	1.047.814	1.047.814	0	352.614	0	87.544	85.344	80.344	1.800.242	
02 UNIDADE ORGÂNICA ADMINISTRATIVA E FINANCEIRA																							
02 001 PLANEAMENTO E DINAMIZAÇÃO DA ATIVIDADE ECONÓMICA																							
02 001	2013/5027	Mercados/Fairas de produtos endógenos	0102 110299	O	100		250	01/2013	12/2017	3		10.000	10.000					10.100					
02 001	2015/5013	Atualização do Chicharro	0102 110299	O	100		250	01/2015	12/2016	0		200.000	200.000					200.000					
02 001	2015/5014	Programa Estratégico: Avalorizem 2020	0102 06020305	O	100		250	01/2015	12/2017	0		1.000	1.000					2.000					
02 001	2016/5010	Gabinete de Apoio ao Mundo Rural	0102 06020305	O	100		250	01/2016	12/2017	0		500	500					25.500					
02 001	2016/5011	Gabinete de Apoio às Empresas - Empreendedorismo de Base Local	0102 06020305	O	100		250	01/2016	12/2017	0		500	500					25.500					
02 001	2016/5012	Dinamização do Centro de Incubação de Negócios	0102 06020305	O	100		250	01/2016	12/2017	0		500	500					25.500					
02 001	2016/5013	Outras atividades e projetos	0102 06020305	O	100		100	01/2016	12/2016	0		10.000	10.000					10.000					
Totais do Programa 001:													0	296.000	296.000	0	2.600	0	0	0	0	298.600	
02 002 INFORMÁTICA E COMUNICAÇÕES																							
02 002	2013/5031	Consumíveis	0102 020108	O	100		270	01/2013	12/2017	3	2.798	15.000	15.000					32.798					
02 002	2016/5014	Outras atividades e projetos	0102 06020305	O	100		270	01/2016	12/2016	0		50	50					50					
Totais do Programa 002:													2.798	15.050	15.050	0	15.000	0	0	0	0	32.848	
02 003 EDUCAÇÃO, CULTURA E DESPORTO - Educação																							
02 003	2013/5035	Agrupamento de Escolas	0102 040305	O	100		221	01/2013	12/2017	3	4.000	10.000	10.000					24.000					
02 003	2013/5036	Semana da Educação, do Ambiente, da Segurança Rodoviária e da Proteção Civil	0102 110299	O	100		221	01/2013	12/2016	5		2.500	2.500					2.500					
02 003	2013/5037	Atividades de formação e educação	0102 110299	O	100		221	01/2013	12/2016	5	90	500	500					590					

74



Atividades mais Relevantes do ano 2016

Obj. Prog	Projeto	Designação	Codigo Classificacão Orçamental	Forma de Realiz.	Fonte Financiamento (%)			Resp.	Datas (Mês/Ano)		Fases de Exec.	Realizado (a)	Despesas				Total previsto (i) = (a) + (b) + (c) + (d) + (e) + (f) + (g) + (h)		
					AC	AA	FC		Início	Fim			Anos seguintes						
													2016	2017	2018	2019			
And / Nº Ação																			
02 UNIDADE ORGÂNICA ADMINISTRATIVA E FINANCEIRA																			
02 003 EDUCAÇÃO, CULTURA E DESPORTO - Educação																			
02 003	2013/5038	Soc Formacão - Sociedade de Ensino Profissional, S.A. - Contrato de Comodato - Polo de Aivalázere	0102 06010101	O	100			221	01/2013	12/2016	0	50	50				50		
02 003	2013/5044	Transportes escolares	0102 020210	O	100		221	01/2013	12/2018	3	56.475	230.000	230.000	230.000			746.475		
02 003	2013/5045	Projeto "Avalázere Viva"	0102 110299	O	100		221	01/2013	12/2017	5	15.000	15.000	15.000	15.000			30.000		
02 003	2013/5046	Atividades de enriquecimento curricular	0102 020220	O	100		221	01/2013	12/2017	5	17.919	30.000	30.000	30.000			77.919		
02 003	2013/5047	Releções escolares	0102 020105	O	100		221	01/2013	12/2018	3	52.738	100.000	100.000	100.000	100.000			352.738	
02 003	2014/5073	Educação em Movimento	0102 020220	O	100		221	09/2014	12/2017	5	700	2.000	2.000	2.000	1.500		4.200		
02 003	2015/5016	Bolsa de estudos	0102 040802	O	100		221	01/2015	12/2017	0		500	500	500			1.000		
02 003	2016/5015	Outras atividades e projetos	0102 06020305	O	100		221	01/2016	12/2016	0		500	500	500			500		
Totais do Programa 003:												131.822	391.050	0	387.000	330.000	0	0	1.239.972
02 004 EDUCAÇÃO, CULTURA E DESPORTO - Cultura																			
02 004	2013/5049	Atividades na Casa da Cultura	0102 06020305	O	100		222	01/2013	12/2016	5	500	500	500				500		
02 004	2013/5050	Concursos diversos (premios e outros)	0102 06020305	O	100		222	01/2013	12/2016	5	390	2.000	2.000				2.390		
02 004	2013/5051	Dia de Espiga	0102 06020305	O	100		222	01/2013	12/2016	0		1.500	1.500				1.500		
02 004	2013/5052	Apoio ao Agrupamento de Escolas para o Carnaval	0102 040305	O	100		222	01/2013	12/2016	0		400	400				400		
02 004	2013/5055	Apoio aflu publicações de edições de autores do Conselho e/ou relativas ao Concelho	0102 02012002	O	100		222	01/2013	12/2016	5		500	500				500		
02 004	2013/5015	Carnaval (despesas diversas)	0102 06020305	O	100		222	01/2015	12/2016	0		2.000	2.000				2.000		
02 004	2016/5016	Programa de animação e dinamização de ações imateriais	0102 110299	O	100		222	01/2016	12/2017	0		20.000	20.000				25.000		
02 004	2016/5017	Outras iniciativas culturais	0102 06020305	O	100		222	01/2016	12/2016	0		1.500	1.500				1.500		
Totais do Programa 004:												390	28.400	0	5.000	0	0	0	33.790
02 005 EDUCAÇÃO, CULTURA E DESPORTO - Desporto																			
02 005	2013/5057	Aquisição de produtos, materiais e utensilios necessários à qualidade da água das Piscinas Municipais	0102 06020305	O	100		228	01/2013	12/2017	5	857	3.500	3.500				7.857		
02 005	2013/5058	Aquisição de troféus, taças e medalhas e outras atividades desportivas e recreativas	0102 06020305	O	100		228	01/2013	12/2016	5	50	50	50				50		
02 005	2014/5066	Descobrir Aivalázere em bicicleta	0102 110299	O	100		243	01/2014	12/2017	0		1.000	1.000				2.000		
02 005	2015/5052	Piscinas Municipais - Nadadores Salvadores	0102 020220	O	100		228	09/2015	12/2018	5		3.000	3.000	3.000			9.000		
02 005	2016/5018	Rede de percursos pedestres	0102 06020305	O	100		228	01/2016	12/2017	0		2.000	2.000				4.000		



Atividades mais Relevantes do ano 2016

Obj. Prog.	Projeto Ano / Nº Ação	Designação	Código Classificação Orçamental	Forma de Realiz.	Fonte Financiamento (%)			Resp.	Fases de Exec.	Início	Fim	Realizado (a)	Despesas			Total previsto (i) = (a) + (b) + (e) + (f) + (g) + (h)												
					AC	AA	FC						2016		2017 (e)		Anos seguintes											
													Financiam. Orçam. (c)	Financiam. Não delimitado (d)			2018 (f)	2019 (g)	Otros (h)									
02 UNIDADE ORGÂNICA ADMINISTRATIVA E FINANCEIRA																												
02 005 EDUCAÇÃO, CULTURA E DESPORTO - Desporto																												
02 005	2016/5019	Outras atividades e projetos		0			100	228	01/2016	12/2016	0	857	0	9.500	3.000	0	0	23.907										
Totais do Programa 005:													1.000	10.550	10.550	0	9.500	3.000	0	0	0	23.907						
02 006 EDUCAÇÃO, CULTURA E DESPORTO - Juventude																												
02 006	2013/5059	Atividades e projetos para a Juventude e Dia Mundial da Criança		0			100	227	01/2013	12/2016	5	1.000	1.000	0	0	0	0	1.000										
02 006	2013/5060	Outras atividades e projetos		0			100	227	01/2013	12/2016	0	50	50	0	0	0	0	50										
Totais do Programa 006:													1.050	1.050	1.050	0	0	0	0	0	0	1.050						
02 007 EDUCAÇÃO, CULTURA E DESPORTO - Associativismo																												
02 007	2014/5026	Contrato Programa com o GDA - Desenvolvimento da prática desportiva		0			100	245	01/2014	12/2017	3	13.200	18.000	18.000	0	0	0	49.200										
02 007	2014/5028	Protocolo de colaboração com a Associação dos BVA		0			100	245	01/2014	12/2017	3	19.800	26.400	26.400	0	0	0	72.800										
02 007	2015/5017	Apoio ao GDA para aquisição de equipamentos desportivos		0			100	245	01/2015	12/2016	0	50	50	0	0	0	50											
02 007	2015/5018	Apoio à Associação BVA para aquisição de viatura e EPIs		0			100	245	01/2015	12/2016	0	50	50	0	0	0	50											
02 007	2015/5019	Apoio à Associação BVA para aconchego do Plano de Emergência		0			100	245	01/2015	12/2016	0	50	50	0	0	0	50											
02 007	2016/5020	Subsidio à Associação Juvenil dos BVA		0			100	223	01/2016	12/2016	0	750	750	0	0	0	750											
02 007	2016/5021	Subsidio a ACREDEM		0			100	223	01/2016	12/2016	0	2.500	2.500	0	0	0	2.500											
02 007	2016/5021.1	Subsidio a ACREDEM para apoio a atividades diversas		0			100	223	01/2016	12/2016	0	5.000	5.000	0	0	0	5.000											
02 007	2016/5021.2	Subsidio a ACREDEM para aquisição e manutenção de equipamentos e viaturas		0			100	223	01/2016	12/2016	0	25.000	25.000	0	0	0	25.000											
02 007	2016/5022	Subsidio à Santa Casa de Misericórdia de Alvalazere para aquisição e manutenção de equipamentos		0			100	223	01/2016	12/2016	0	50.000	50.000	0	0	0	50.000											
02 007	2016/5023	Subsidio e Associação Casa do Povo de Alvalazere para aquisição e manutenção de equipamentos		0			100	223	01/2016	12/2016	0	50	50	0	0	0	50											
02 007	2016/5024	Subsidio e Associação Casa do Povo de Maçãs de D. Mana		0			100	245	01/2016	12/2016	0	50	50	0	0	0	50											
02 007	2016/5024.1	Subsidio à Associação Casa do Povo de Maçãs de D. Mana para apoio ao Rancho Folclórico da Freguesia de Maçãs de D. Mana		0			100	223	01/2016	12/2016	0	25.000	25.000	0	0	0	25.000											
02 007	2016/5024.2	Subsidio e Associação Casa do Povo de Maçãs de D. Mana para apoio a atividade regular e aquisição e manutenção de equipamentos e viaturas		0			100	223	01/2016	12/2016	0	10.000	10.000	0	0	0	10.000											
02 007	2016/5025	Subsidio ao CAT		0			100	223	01/2016	12/2016	0	50	50	0	0	0	50											
02 007	2016/5026	Subsidio à Associação da Banhos		0			100	223	01/2016	12/2016	0	50	50	0	0	0	50											



Atividades mais Relevantes do ano 2016

(Valores em euros)

Div/Proj	Projeto	Designação	Codigo Classificacão Orçamental	Forma de Realiz	Fonte Financiamento (%)			Resp	Datas (Mês/Ano)		Fases de Exec.	Realizado (a)	Despesas					Total previsto (j) = (e) + (b) + (g) + (f) + (h)
					AC	AA	FC		Inicio	Fim			2016 Financiam. definido (c)	2017 (e)	2018 (f)	2019 (g)	Outros (h)	
UNIDADE ORGÁNICA ADMINISTRATIVA E FINANCEIRA																		
02																		
02 007																		
02 007 2016/5027		Subsidio ao Al-Balaz - Associação de Defesa do Património	0102 040701	0	100		223	01/2016	12/2016	0	2.000	2.000				2.000		
02 007 2016/5028		Subsidio à Sociedade Filarmónica Santa Cecilia		0	100		245	01/2016	12/2016	0	5.000	5.000				5.000		
02 007 2016/50281		Subsidio à Sociedade Filarmónica Santa Cecilia para apoio a atividades diversas	0102 040701	0	100		223	01/2016	12/2016	0	50	50				50		
02 007 2016/50282		Subsidio à Sociedade Filarmónica Santa Cecilia para aquisição de material	0102 080701	0	100		223	01/2016	12/2016	0	1.500	1.500				1.500		
02 007 2016/5029		Subsidio ao Ava Cantos - Associação Cultural	0102 040701	0	100		223	01/2016	12/2016	0	2.000	2.000				2.000		
02 007 2016/5030		Subsidio ao Rancho Folclórico da Freguesia de Pussos	0102 040701	0	100		245	01/2016	12/2016	0	50	50				50		
02 007 2016/5031		Subsidio a Tuna e Cantares da Santa Casa da Misericórdia de Alvalázere	0102 040701	0	100		245	01/2016	12/2016	0	50	50				50		
02 007 2016/5032		Subsidio à ACRA - Associação Cultural e Recreativa de Alvalázere	0102 040701	0	100		223	01/2016	12/2016	0	50	50				50		
02 007 2016/5033		Subsidio ao Centro de Voo Livre de Alvalázere	0102 040701	0	100		223	01/2016	12/2016	0	50	50				50		
02 007 2016/5034		Subsidio ao Grupo de Amigos de Casas do Vento	0102 040701	0	100		223	01/2016	12/2016	0	50	50				50		
02 007 2016/5035		Subsidio ao Grupo Orientador de Festas e Obras da Avanteira	0102 040701	0	100		245	01/2016	12/2016	0	50	50				50		
02 007 2016/5036		Subsidio à Associação de Apoio Social, Cultural, Desportivo e Recreativo de S. Pedro	0102 040701	0	100		223	01/2016	12/2016	0	750	750				750		
02 007 2016/5037		Subsidio à Associação de Apoio Social, Cultural, Desportivo e Recreativo de Magas de Caminho	0102 040701	0	100		223	01/2016	12/2016	0	750	750				750		
02 007 2016/50381		Subsidio à Casa do Concelho de Alvalázere	0102 040701	0	100		223	01/2016	12/2016	0	50	50				50		
02 007 2016/50382		Subsidio à Casa do Concelho de Alvalázere para apoio a atividades diversas	0102 040701	0	100		223	01/2016	12/2016	0	50	50				50		
02 007 2016/50383		Subsidio ao jornal "O Alvalazense" na organização da marca atlética	0102 040701	0	100		245	01/2016	12/2016	0	50	50				50		
02 007 2016/5039		Subsidio às Associações e Clube de Caçadores para a realização de montanhas	0102 040701	0	100		223	01/2016	12/2016	0	5.000	5.000				5.000		
02 007 2016/5040		Subsidio ao Clube de Caçadores do Concelho de Alvalázere	0102 040701	0	100		223	01/2016	12/2016	0	2.500	2.500				2.500		
02 007 2016/5041		Subsidio à Associação de Melhoramentos de Cabeças para obras na Escola (Saúde)	0102 080701	0	100		223	01/2016	12/2016	0	50	50				50		
02 007 2016/5042		Subsidio à ADECA	0102 040701	0	100		223	01/2016	12/2016	0	6.000	6.000				6.000		
02 007 2016/5043		Subsidio ao Centro Cultural, Recreativo e Social da Freguesia de Pussos para obras de conservação e reparação	0102 080701	0	100		223	01/2016	12/2016	0	50	50				50		
02 007 2016/5044		Protocolo com Cabeceros Sport Club para utilização do Pavilhão Desportivo e apoio a pratica desportiva	0102 040701	0	100		223	01/2016	12/2016	0	50	50				50		



Atividades mais Relevantes do ano 2016

Obj Proq	Projeto Ano/Nº Ação	Designação	Código Classificação Orçamental	Forma de Realiz	Fonte Financiamento (%)			Resp	Datas (Mês/Ano)		Fases de Exec.	Realizado (a)	Despesas			Total previsto (i) = (a) + (b) + (e) + (f) + (g) + (h)				
					AC	AA	FC		Início	Fim			2016							
													Financiam. definido (c)	2017 (e)	2018 (f)		2019 (g)	Ouros (h)		
02 UNIDADE ORGÁNICA ADMINISTRATIVA E FINANCEIRA																				
02 007 EDUCAÇÃO, CULTURA E DESPORTO - Associativismo																				
02 007	2016/5046	Subsídio à ASCRA	0102.04.0701	0	100	223	01/2016	12/2016	0	50	50	50	50	50	50					
02 007	2016/5047	Associação de Pais e Encarregados de Educação do Arraialdo de Escolas do Concelho de Alvalade	0102.04.0701	0	100	223	01/2016	12/2016	0	750	750	750	750	750	750					
02 007	2016/5048	Outros subsídios	0102.04.0701	0	100	223	01/2016	12/2016	0	1.000	1.000	1.000	1.000	1.000	1.000					
Totais de Programa 007:												33.000	190.800	190.800	0	44.400	0	0	0	288.200
02 008 EDUCAÇÃO, CULTURA E DESPORTO - Bibliotecas Múnic																				
02 008	2013/5099	Fundos documentais	0102.02.01.2002	0	100	224	01/2013	12/2016	5	1.200	1.200	1.200	1.200	1.200	1.200					
02 008	2013/5100	Publicações periódicas	0102.02.01.2001	0	100	224	01/2013	12/2016	5	600	600	600	600	600						
02 008	2013/5101	Feira do Livro	0102.11.0299	0	100	224	01/2013	12/2016	0	1.165	1.300	1.300	1.300	2.465						
02 008	2013/5103	Atividades oficiais de animação cultural e educativa	0102.06.02.0305	0	100	224	01/2013	12/2016	5	21	1.500	1.500	1.500	1.521						
02 008	2016/5049	Bibliomóvel	0102.11.0299	0	100	246	01/2016	12/2017	0	30.000	30.000	1.000	30.000	31.000						
Totais de Programa 008:												1.188	34.600	34.600	0	1.000	0	0	0	36.788
02 009 EDUCAÇÃO, CULTURA E DESPORTO - Museu Municipal																				
02 009	2014/5065	Museu em Movimento	0102.11.0299	0	100	247	01/2014	12/2017	0	500	500	500	500	1.500						
02 009	2016/5050	Musealização do Património	0102.11.0299	0	100	226	01/2016	12/2017	0	50.000	50.000	500	50.500	50.500						
02 009	2016/5051	Outras atividades e projetos	0102.06.02.0305	0	100	228	01/2016	12/2016	0	1.000	1.000	1.000	1.000	1.000						
Totais de Programa 009:												0	51.500	51.500	0	1.500	0	0	0	53.000
02 010 EDUCAÇÃO, CULTURA E DESPORTO - Turismo																				
02 010	2013/5105	Passeio TT/ETT, outras atividades e projetos	0102.06.02.0305	0	100	248	01/2013	12/2017	5	872	2.000	2.000	2.000	4.872						
02 010	2013/5106	Caminhos da Espiritualidade (Caminhos de Santiago e Rota das Carmelitas)	0102.06.02.0305	0	100	248	01/2013	12/2017	0	50	50	50	50	100						
02 010	2013/5107	Aquisição de produtos endógenos, cestaria e outros	0102.06.02.0305	0	100	248	01/2013	12/2016	0	433	2.000	2.000	2.433	2.433						
02 010	2016/5052	Parque Ecológico - Gramalhão/Araújo	0102.11.0299	0	100	248	01/2016	12/2017	0	85.000	85.000	1.000	86.000	86.000						
Totais de Programa 010:												1.305	89.050	89.050	0	3.050	0	0	0	93.405
02 011 AÇÃO SOCIAL E SAÚDE																				
02 011	2013/5108	Subsídios escolares	0102.04.0802	0	100	260	01/2013	12/2017	5	4.212	6.000	6.000	6.000	16.212						
02 011	2013/5109	Cartões Sociais (Idade Maior, Jovem e outros)	0102.04.0802	0	100	260	01/2013	12/2017	5	500	500	500	500	1.000						
02 011	2013/5110	Apoio para habitações degradadas	0102.08.0802	0	100	260	01/2013	12/2017	5	3.673	20.000	20.000	23.673	28.673						
02 011	2013/5111	Situações de emergência alimentar	0102.06.02.0305	0	100	260	01/2013	12/2016	5	2.024	3.000	3.000	5.024	5.024						

[Handwritten signatures and initials]

[Handwritten signature]



Atividades mais Relevantes do ano 2016

Div/Proj	Projeto	Designação	Codigo Classificacao Orçamental	Forma de Realiz			Forma de Financiam		Resp	Datas (Mês/Ano)		Fases de Exec.	Realizado (a)	Despesas				Total previsto (j)=(g)+(d)+(e)+(f)+(g)+(h)					
				AC	AA	FC	AA	FC		Início	Fim			2016		Anos seguintes							
														Total (b)=(c)+(d)	Financiam. de findo (c)	Financiam. não definido (d)	2017 (e)		2018 (f)	2019 (g)	Outros (h)		
02 UNIDADE ORGÂNICA ADMINISTRATIVA E FINANCEIRA																							
02 011 AÇÃO SOCIAL E SAÚDE																							
02 011 2013/5113	Semana da Idade Maior		0102 110299	0	100		280	01/2013	12/2016	5						12.500	12.500						
02 011 2013/5114	Semana da Família, da Solidariedade e do Voluntariado, Projeto "Ser Voluntário", Banco Local de Voluntários em Saúde		0102 110299	0	100		280	01/2013	12/2017	0					1.000	1.000	2.000						
02 011 2013/5115	Projeto "SOS Solidão"		0102 110299	0	100		280	01/2013	12/2017	5					500	500	1.000						
02 011 2013/5116	Universidade Senior		0102 110299	0	100		280	01/2013	12/2017	5					500	500	1.000						
02 011 2013/5117	Material Psico-Pedagógico		0102 06020305	0	100		280	01/2013	12/2016	0					50	50	50						
02 011 2014/5087	Rede de transportes de apoio aos municípios		0102 020210	0	100		280	01/2014	12/2016	0					8.100	8.100	8.100						
02 011 2016/5053	Dia Mundial do Idoso		0102 06020305	0	100		280	01/2016	12/2016	0					1.000	1.000	1.000						
02 011 2016/5054	Outras atividades e projetos		0102 06020305	0	100		280	01/2016	12/2016	0					1.000	1.000	1.000						
Totais do Programa 011:													9.909	54.150	0	13.500	0	0	0	0	0	0	77.559
02 012 UOAF - Diversos																							
02 012 2013/5032	Contratos de manutenção e assistência técnica		0102 020219	0	100		270	01/2013	12/2017	5						25.000	25.000	61.128					
02 012 2013/50321	Manutenção e assistência informática		0102 020219	0	100		270	01/2013	12/2017	5						10.000	10.000	22.103					
02 012 2013/50322	Manutenção e assistência de elevadores		0102 020218	0	100		270	01/2014	12/2017	5						1.000	1.000	2.482					
02 012 2013/50324	Manutenção e assistência de equipamentos de vigilância e segurança		0102 020219	0	100		270	01/2014	12/2017	3						5.000	5.000	14.391					
02 012 2013/50325	Manutenção e assistência de equipamentos de GPS		0102 020219	0	100		270	01/2014	12/2017	3						1.500	1.500	4.319					
02 012 2013/50326	Manutenção e assistência de equipamentos de registo biométrico		0102 020219	0	100		270	01/2014	12/2017	3						1.500	1.500	4.319					
02 012 2013/50327	Manutenção de Aquecimento, Ventilação e Ar Condicionado		0102 020219	0	100		270	01/2013	12/2017	5						30.000	30.000	105.000					
02 012 2013/5033	Contratos - Trabalhos especializados		0102 020220	0	100		270	01/2013	12/2016	5						3.000	3.000	9.753					
02 012 2013/50331	Desratização e Desbaratização		0102 020220	0	100		270	01/2013	12/2016	5						3.000	3.000	9.753					
02 012 2013/50332	Medicina, Segurança e Higiene no Trabalho		0102 020220	0	100		270	01/2013	12/2016	5						5.000	5.000	14.632					
02 012 2013/50333	Águas, Saneamento e Resíduos Sólidos		0102 020220	0	100		270	01/2013	12/2016	5						5.000	5.000	17.785					
02 012 2013/50334	Análise e controlo de água		0102 020220	0	100		270	01/2014	12/2017	3						2.000	2.000	6.716					
02 012 2013/50335	Subscrições de Serviços Informáticos		0102 020220	0	100		270	08/2014	12/2017	5						1.000	1.000	2.848					
02 012 2014/5074	Base de Dados Jurídica		0102 020220	0	100		100	08/2014	12/2017	3						750	750	2.083					
02 012 2015/5047	Seguros		0102 01030901	0	100		200	01/2015	12/2018	5						20.000	20.000	75.354					
02 012 2015/50471	Seguros - Pessoal		0102 020212	0	100		200	01/2015	12/2018	5						60.000	60.000	225.671					
02 012 2015/50472	Seguros - Outros		0102 020212	0	100		200	01/2015	12/2018	5						80.000	80.000	225.671					



Atividades mais Relevantes do ano 2016

Obj. Prog	Projeto Ano/Nº Ação	Designação	Código Classificação Orçamentária	Forma de Realiz.	Fonte Financiamento (%)			Resp.	Fases de Exec.	Datas (Mês/Ano) Início Fim	Realizado (a)	Despesas				Total previsto (i) = (a) + (b) + (e) + (f) + (g) + (h)				
					AC	AA	FC					2016		Anos seguintes						
												Total (b) = (c) + (d)	Financiam. destinado (c)	Financiam. não destinado (d)	2017 (e)		2018 (f)	2019 (g)	Outros (h)	
02	02 012	UOAF - Diversos																		
	02 012 2016/5055	Outras atividades e projetos	0102 06020305	0	100		200	0	0	01/2016 12/2017	0	8.000	8.000	1.000						9.000
Totais de Programa 012:											98.025	225.750	225.750	0	163.250	86.000	0	0	0	573.025
Totais do Objetivo 02:											279.902	1.387.950	1.387.950	0	645.800	419.000	0	0	0	2.732.142
03		UNIDADE ORGÂNICA DE OBRAS MUNICIPAIS E URBAN																		
03 001		PLANEJAMENTO, ORDENAMENTO DO TERRITÓRIO E AI																		
	03 001 2013/5120	Gestão da Zona de Cixa Municipal (despesas com sinalética, repovoamento e outros)	0102 06020305	0	100		310	0	0	01/2013 12/2017	5	7.608	25.000	25.000						57.608
	03 001 2016/5056	Outras atividades e projetos	0102 06020305	0	100		310	0	0	01/2016 12/2016	0	500	500						500	
Totais de Programa 001:											7.608	25.500	25.500	0	25.000	0	0	0	0	58.108
03 002		OBRAS MUNICIPAIS, URBANISMO E EDIFICAÇÃO																		
	03 002 2015/5048	Alvalazere Maris Agressivel	0102 06020305	0	100		320	0	0	01/2015 12/2017	0	5.000	5.000						10.000	
	03 002 2016/5057	Casa do Pai Natal	0102 110299	0	100		320	0	0	01/2016 12/2016	0	10.000	10.000						10.000	
Totais de Programa 002:											0	15.000	15.000	0	5.000	0	0	0	0	20.000
03 003		SERVIÇOS URBANOS - Manutenção Urbana																		
	03 003 2014/5072	Aquisição de matérias-primas	0102 020101	0	100		421	0	0	01/2014 12/2019	5	26.989	50.000	50.000	50	50	50	50	0	77.119
Totais de Programa 003:											26.989	50.000	50.000	0	50	50	50	50	0	77.119
03 004		SERVIÇOS URBANOS - Parque de Máquinas, Viaturas e																		
	03 004 2013/5123	Aquisição de combustíveis rodoviários	0102 02010202	0	100		422	0	0	01/2013 12/2019	3	101.001	220.000	220.000	220.000	220.000	220.000			981.001
	03 004 2013/5124	Conservação e manutenção de veículos (ligeiros e pesados)	0102 020203	0	100		422	0	0	01/2013 12/2017	5	44.897	100.000	100.000	70.000	70.000				214.897
	03 004 2013/5125	Conservação e manutenção de máquinas, equipamentos e ferramentas	0102 020203	0	100		422	0	0	01/2013 12/2017	5	28.928	70.000	70.000	70.000	70.000				168.928
	03 004 2014/5062	Aquisição de Gás Propano	0102 02010299	0	100		422	0	0	01/2014 12/2019	5	62.187	80.000	80.000	80.000	80.000	80.000			382.187
Totais de Programa 004:											237.013	470.000	470.000	0	440.000	300.000	300.000	0	0	1.747.013
03 005		SERVIÇOS URBANOS - Limpeza Urbana e Recolha de Ri																		
	03 005 2014/5063	Resíduos de construção e demolição	0102 110299	0	100		423	0	0	01/2014 12/2017	0	50	50						100	
	03 005 2015/5049	Recolha e transporte de resíduos sólidos urbanos	0102 020220	0	100		423	0	0	01/2015 12/2019	0	100.000	100.000	100.000	100.000	100.000			400.000	
	03 005 2016/5058	Cadastro de infraestruturas de águas e saneamento	0102 020220	0	100		424	0	0	01/2016 12/2017	0	285.000	285.000	5.000					290.000	

80



Atividades mais Relevantes do ano 2016

(valores em reais)

Obj. Prog	Projeto Ano / Nº Ação	Designação	Código Classificação Orçamentária	Forma de Realiz.			Fonte Financiamento (%)			Resp.	Datas (Mês/Ano)	Fases de Exec.	Realizado (a)	Despesas				Total previsto (j) = (g) + (b) + (e) + (f) + (g) + (h)					
				AC	AA	FC	2016 Financiam. definido (c)	2017 Financiam. não definido (d)	2017 (e)					2018 (f)	2019 (g)	Outros (h)							
03		UNIDADE ORÇAMENTAL DE OBRAS MUNICIPAIS E URBAN																					
03 005		SERVIÇOS URBANOS - Limpeza Urbana e Recolha de R																					
03 005	2016/5059	0	0102.020220	0	100	424	01/2016	12/2017	0				95.000	95.000	0	200.050	100.000	100.000	0	880.100			
													Totais do Programa 005:										
03 006		SERVIÇOS URBANOS - Águas e Saneamento																					
03 006	2013/5127	0	0102.020101	0	100	424	01/2013	12/2017	5				10.480	20.000	0	20.000	0	0	0	50.480			
													Totais do Programa 006:										
03 007		QUALIDADE E SEGURANÇA																					
03 007	2013/5128	0	0102.020220	0	100	430	01/2013	12/2016	0				2.726	50	0	0	0	0	0	2.776			
03 007	2013/5129	0	0102.020107	0	100	430	01/2013	12/2016	5				3.489	9.000	0	0	0	0	0	12.489			
03 007	2013/5130	0	0102.06020305	0	100	430	01/2013	12/2016	5				500	500	0	0	0	0	0	500			
													Totais do Programa 007:										
													Totais do Objetivo 03:										
													Total Geral:										
													Total Geral:										
													Total Geral:										

ORGÃO EXECUTIVO
Em _____ de _____ de _____

ORGÃO DELIBERATIVO
Em _____ de _____ de _____

Luiz Inácio Lula da Silva
Francisco Antônio da Silva
Luiz Inácio Lula da Silva

Luiz Inácio Lula da Silva
Francisco Antônio da Silva
Luiz Inácio Lula da Silva



7.7. RESUMO DA DESPESA POR CLASSIFICAÇÃO ORGÂNICA

Resumo da Despesa por Classificação Orgânica (2016)

Orgânica	Despesas Correntes	Despesas de Capital	Total
0101 Assembleia Municipal	10.000,00	0,00	10.000,00
0102 Câmara Municipal	5.792.720,00	5.254.130,00	11.046.850,00
0103 Operações Financeiras	69.650,00	373.500,00	443.150,00
Total Geral:	5.872.370,00	5.627.630,00	11.500.000,00



TERMO DE ENCERRAMENTO

ENCERRAMENTO

O presente Relatório do ORÇAMENTO 2016 e todos os documentos inerentes, foram aprovados, por unanimidade, na reunião extraordinária da Câmara Municipal que se realizou em 27 de outubro de 2015.

A Presidente da Câmara,

Os Vereadores,



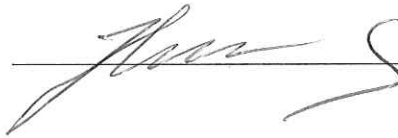
APROVAÇÃO PELA ASSEMBLEIA MUNICIPAL

O Relatório do ORÇAMENTO 2016 e todos os documentos inerentes, foram apreciados pela Assembleia Municipal em sua sessão ordinária, realizada no dia 27 de novembro de 2015, tendo todas as suas folhas e documentos sido rubricados pela mesa, que abaixo assinam.

O Presidente da Assembleia,



O 1.º Secretário,



O 2.º Secretário,

